



Guide de démarrage rapide de WinReporter™

Pour plus d'information à propos de WinReporter, vous pouvez contacter IS Decisions à :

Tél : +335.59.41.42.20 (Heure française : GMT +1)
Fax : +335.59.41.42.21
Web : <http://www.isdecisions.com>
E-mail : info@isdecisions.com

Pour toute assistance technique vous pouvez contacter notre équipe de support à l'aide du formulaire disponible à l'adresse suivante :

<http://www.isdecisions.com/index.cfm?p=support>

Ou en envoyant un E-mail à support@winreporter.com

Sommaire

SOMMAIRE	2
BIENVENUE DANS WINREPORTER™	3
INTRODUCTION.....	3
CONFIGURATION MINIMALE	3
INSTALLATION WINREPORTER™	3
VOTRE PREMIER SCAN	4
1) CONFIGURATION ET DEMARRAGE DU SCAN.....	4
<i>Etape 1: Lancement de WinReporter.....</i>	<i>4</i>
<i>Etape 2: Sélectionnez les ordinateurs que vous voulez scanner.....</i>	<i>5</i>
<i>Etape 3: Le scan est en cours.....</i>	<i>6</i>
<i>Etape 4 Erreurs & avertissements de scan.....</i>	<i>7</i>
2) AFFICHER UN RAPPORT PREDEFINI	8
3) COUP D'ŒIL RAPIDE A TOUTES LES INFORMATIONS SCANNEES.....	9
4) VISUALISATION DES DONNEES BRUTES	10
SCANNEZ ET ANALYSEZ LES JOURNAUX D'ÉVÉNEMENTS AVEC WINREPORTER.....	11
SCANNEZ LES JOURNAUX D'ÉVÉNEMENTS.....	11
UTILISER LES RAPPORTS D'ÉVÉNEMENTS.....	13
PLANIFIER WINREPORTER	15
PLANIFIER UN SCAN.....	15
PLANIFIER UN RAPPORT	18
ENVOI AUTOMATIQUE DU RAPPORT PAR E-MAIL	20

Bienvenue dans WinReporter™

Introduction

WinReporter™ vous permet de scanner votre réseau Windows et de consolider l'information collectée dans une base de données. Cela vous permet par la suite d'effectuer des requêtes sur ces données et de générer des rapports qui vous aideront dans vos prises de décisions.

COMME CHAQUE TABLE POSSEDE UN CHAMP NOMME « ID_SNAPSHOT » VOUS POURREZ GARDER DE MULTIPLES IMAGES DE VOTRE RESEAU.

Configuration minimale

- Windows 2000/XP/2003/Vista/2008
- 1 Go RAM
- 100 MB d'espace disque disponible
- Processeur PIV 3 GHz ou Core 2/Athlon 64 2 GHz

Pour les ordinateurs à scanner:

- Windows NT 4/2000/XP/2003/Vista/2008

Installation WinReporter™

Pour installer WinReporter il vous suffit d'exécuter le fichier "**WinReporter_x86.exe**". Lors de son exécution, les étapes suivantes vous seront proposées :

1. **Bienvenue** Cliquez *Suivant*
2. **Contrat de licence** Lisez la licence, et sélectionnez *J'accepte les termes de ce contrat de licence* puis cliquez sur *Suivant*.
3. **Dossier cible** Sélectionnez le répertoire d'installation pour WinReporter et cliquez sur *Suivant*
4. **Type d'installation** Sélectionnez *Installation standard* et cliquez *Suivant*
5. **L'installation du programme peut commencer** Cliquez *Installer*

Votre premier scan

1) Configuration et démarrage du scan

Etape 1: Lancement de WinReporter

Démarrez WinReporter depuis le menu Démarrer \ Programme \ WinReporter 4 et vous pourrez visualiser la fenêtre suivante (Figure 1).

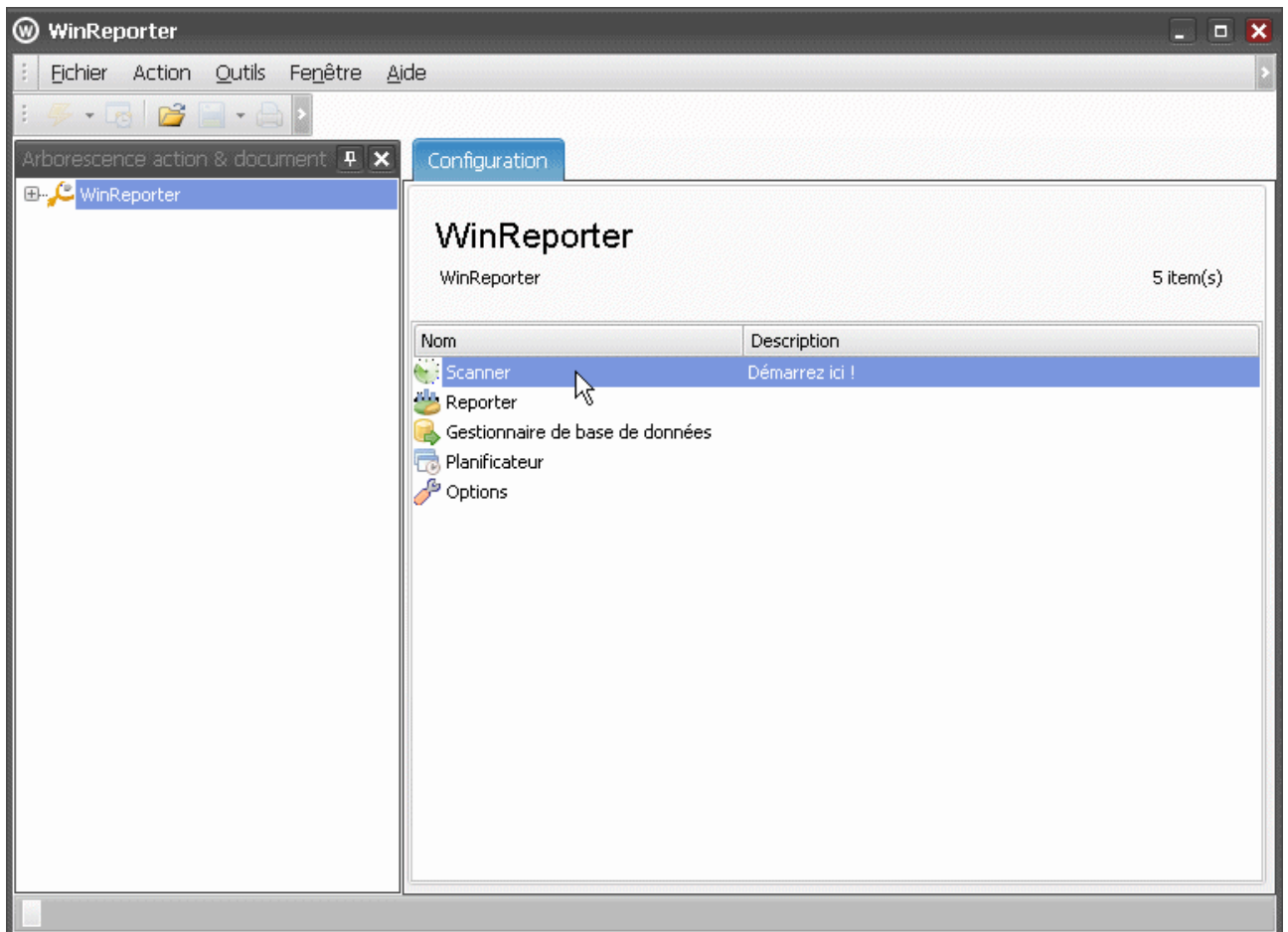


Figure 1 : Bienvenue dans WinReporter

Pour démarrer votre premier scan double cliquez sur *Scanner* puis sur *Nouveau Scan*.

Etape 2: Sélectionnez les ordinateurs que vous voulez scanner

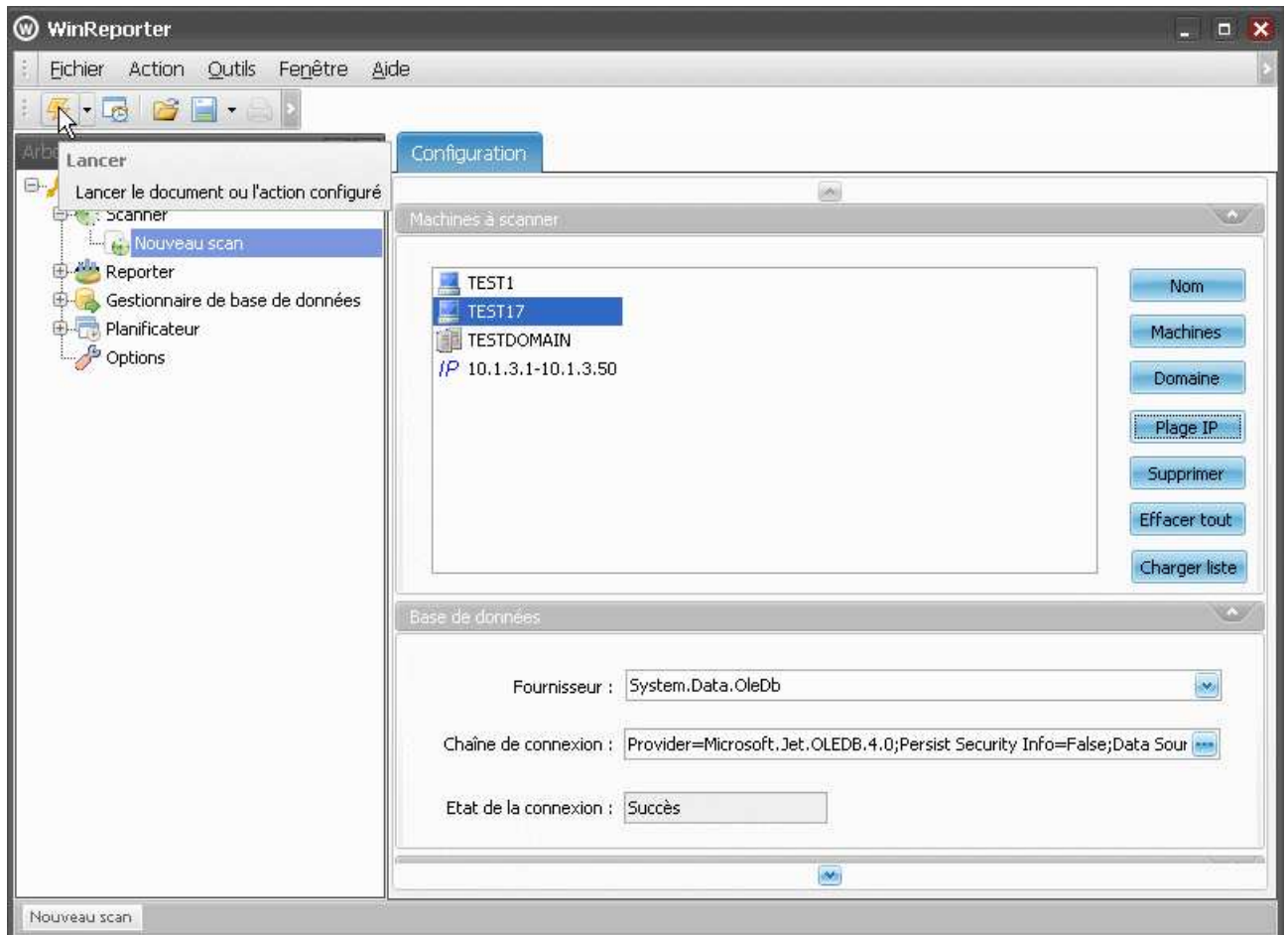


Figure 2 : Sélection des ordinateurs à scanner

Entrez dans la première section de configuration les noms des ordinateurs que vous voulez scanner.

Vous pouvez spécifier des ordinateurs manuellement en cliquant sur le bouton *Nom* ou les sélectionner dans le browser réseau grâce au bouton *Machines*.

Vous pouvez également sélectionner un domaine que vous voulez entièrement scanner ou sélectionner une plage d'adresses IP.

Important ! Le compte sous lequel s'exécute le scanner doit avoir les droits d'administration sur toutes les machines à scanner.

Cela fait, vous pouvez cliquer sur le bouton *Lancer* pour démarrer le scan.

Etape 3: Le scan est en cours

Une fois le scan lancé, un nouvel onglet s'affiche, permettant de suivre la progression.

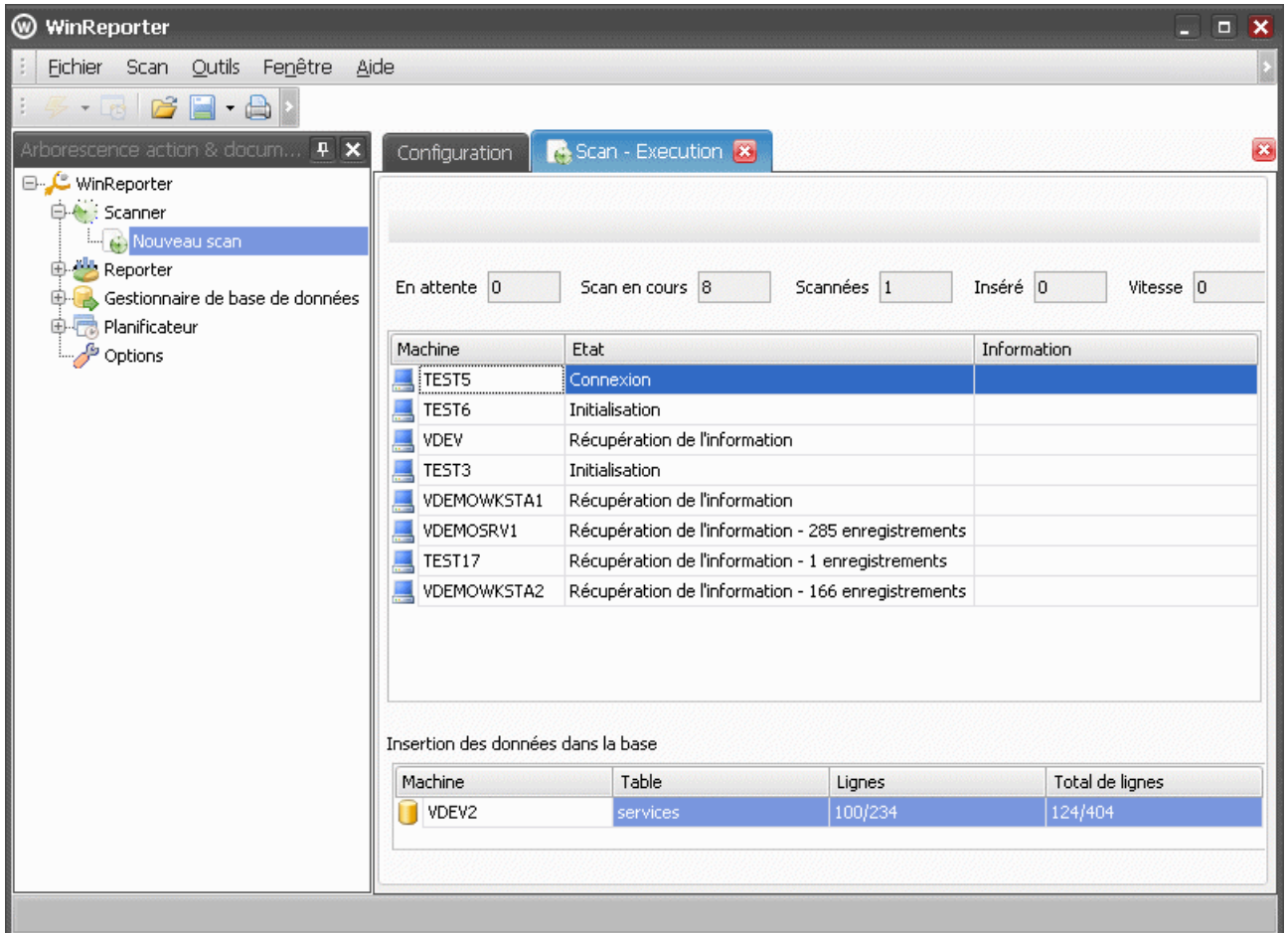
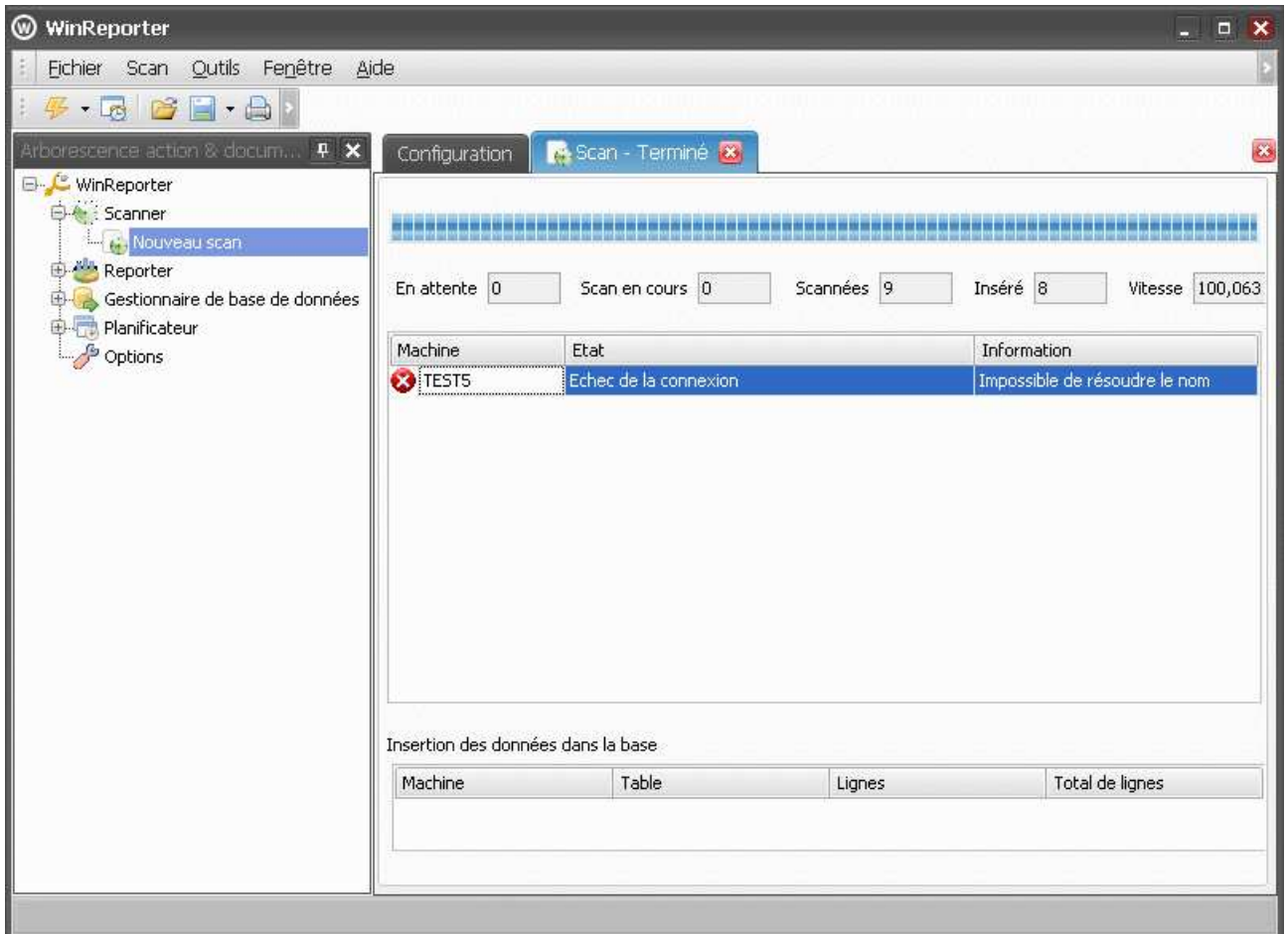


Figure 3 : Le scan WinReporter est en cours

Etape 4 Erreurs & avertissements de scan

Lorsque le scan est terminé, seules demeurent affichées les machines présentant un problème, avec des informations sur celui-ci.



The screenshot shows the WinReporter application window. The menu bar includes 'Fichier', 'Scan', 'Outils', 'Fenêtre', and 'Aide'. The left sidebar shows a tree view with 'WinReporter' expanded, containing 'Scanner', 'Reporter', 'Gestionnaire de base de données', 'Planificateur', and 'Options'. The 'Scanner' folder is expanded, showing 'Nouveau scan'. The main area has a 'Scan - Terminé' tab. A progress bar is at the top, followed by statistics: 'En attente 0', 'Scan en cours 0', 'Scannées 9', 'Inséré 8', and 'Vitesse 100,063'. Below this is a table with columns 'Machine', 'Etat', and 'Information'. One row is highlighted with a red 'X' icon in the 'Machine' column.

Machine	Etat	Information
TEST5	Echec de la connexion	Impossible de résoudre le nom

Below the table, there is a section 'Insertion des données dans la base' with a table:

Machine	Table	Lignes	Total de lignes
---------	-------	--------	-----------------

2) Afficher un rapport prédéfini

Lorsque le scan est terminé, vous pouvez déployer l'arborescence des rapports et sélectionner un rapport que vous souhaitez afficher.

Cela fait vous pouvez voir les sections de configuration du rapport. Choisissez par exemple le rapport « *Configuration générale* » dans la section *Matériel*.

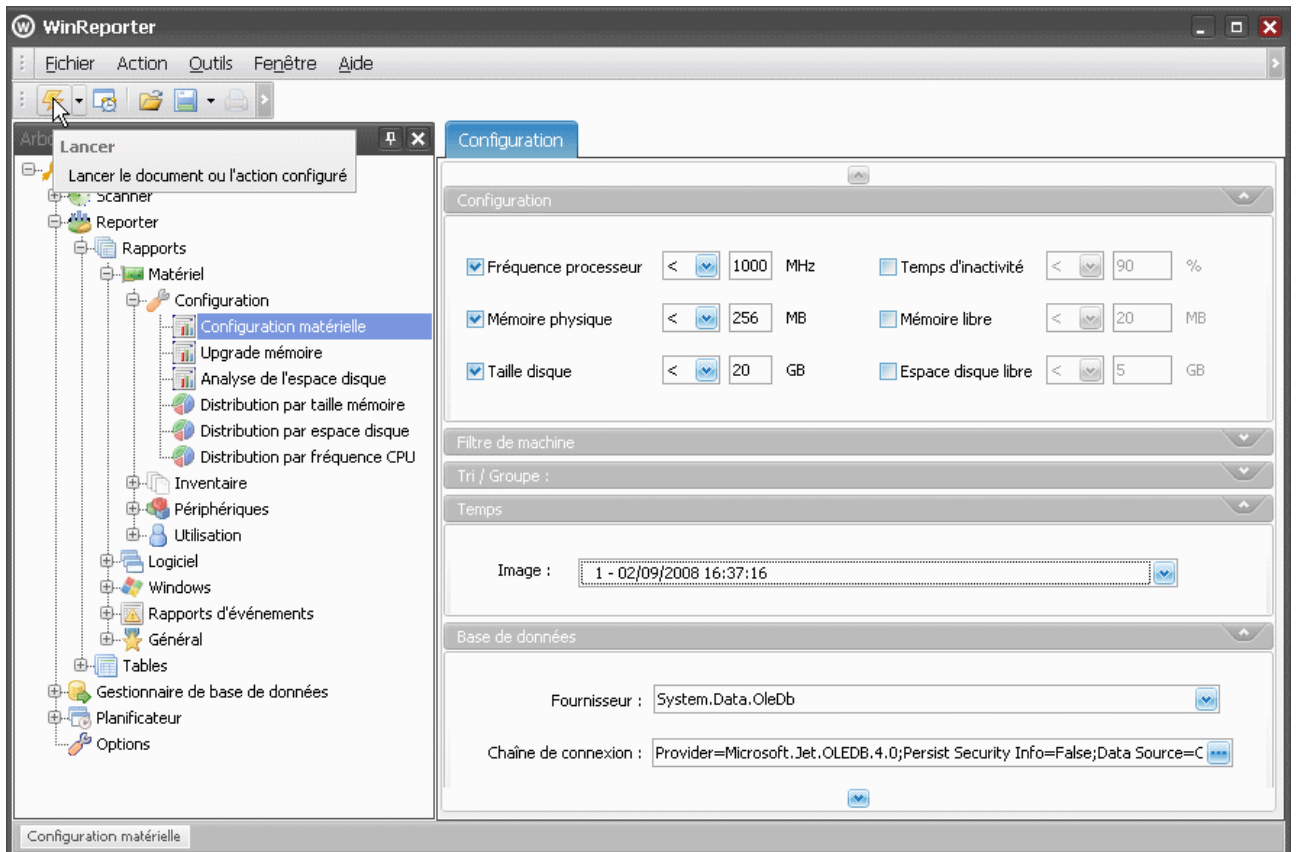


Figure 4 Le rapport à afficher est sélectionné

Normalement, l'image réseau du scan qui vient d'être lancé est déjà sélectionnée. Vous pouvez alors configurer le rapport.

Si vous voulez par exemple lister toutes les ordinateurs pour lesquels la fréquence du processeur est inférieure à 1000 MHz, la mémoire inférieure à 256 Mo et la taille disque inférieure à 20 Go.

- Sélectionnez « *Fréquence processeur* », entrez 1000 et sélectionnez < comme opérateur
- Sélectionnez « *Mémoire physique* », entrez 256 et sélectionnez < comme opérateur
- Sélectionnez « *Taille disque* », entrez 20 et sélectionnez < comme opérateur

Le rapport est maintenant configuré, vous pouvez cliquer sur le bouton *Lancer* pour l'afficher.

Le rapport est alors affiché dans un nouvel onglet.

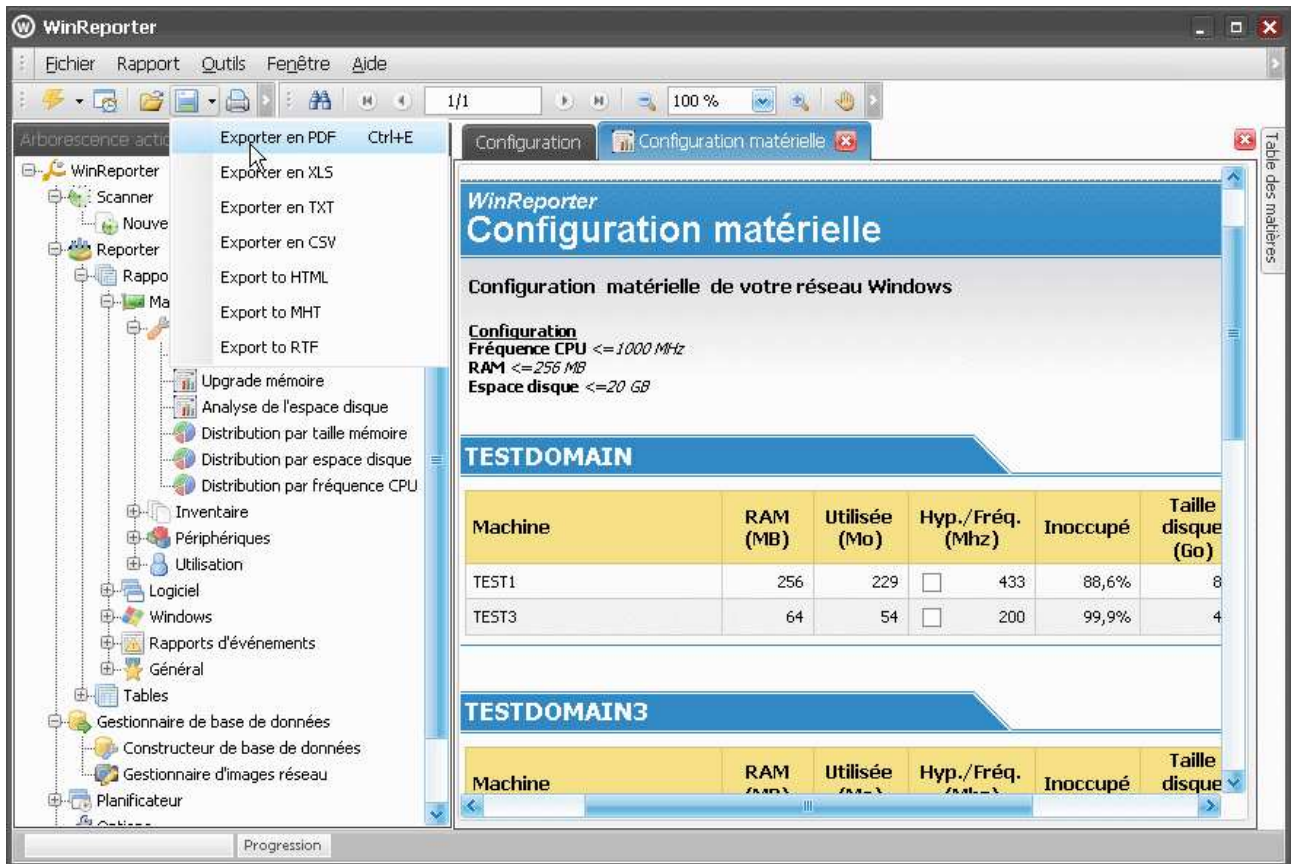


Figure 5 Le résultat du rapport est affiché et peut être exporté en PDF

Vous pouvez maintenant imprimer le résultat.

Si vous voulez en garder une copie électronique dans un fichier Acrobat Reader (PDF) cliquez sur le bouton *Exporter* et sélectionnez *Acrobat Reader (*.pdf)*.

3) Coup d'œil rapide à toutes les informations scannées

Pour avoir une bonne idée de toutes les informations scannées par WinReporter, vous pouvez visualiser le *Rapport global* disponible dans la section *Général*.

Vous pouvez jeter un coup d'œil aux autres rapports prédéfinis.

4) Visualisation des données brutes

Vous pouvez également afficher les données brutes en utilisant la section *Tables* dans l'arborescence du *Reporter*. Chaque table est documentée dans le fichier d'aide.

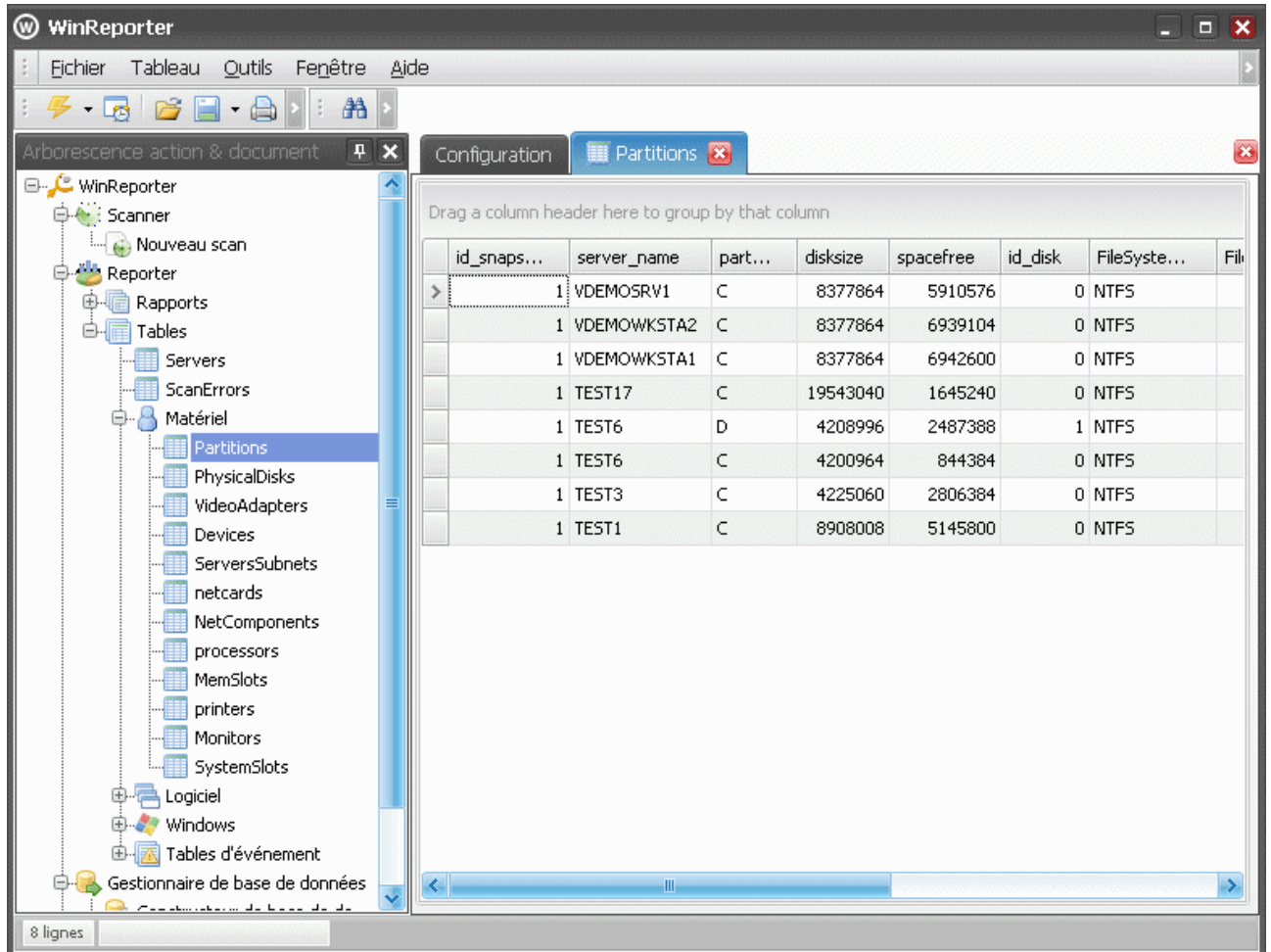


Figure 6 Affichage des données brutes

Scannez et analysez les journaux d'événements avec WinReporter

Scannez les journaux d'événements

Pour scanner des journaux d'événement, vous devez ajouter des filtres d'événements dans la section *Journaux d'événement* de la configuration du scan.

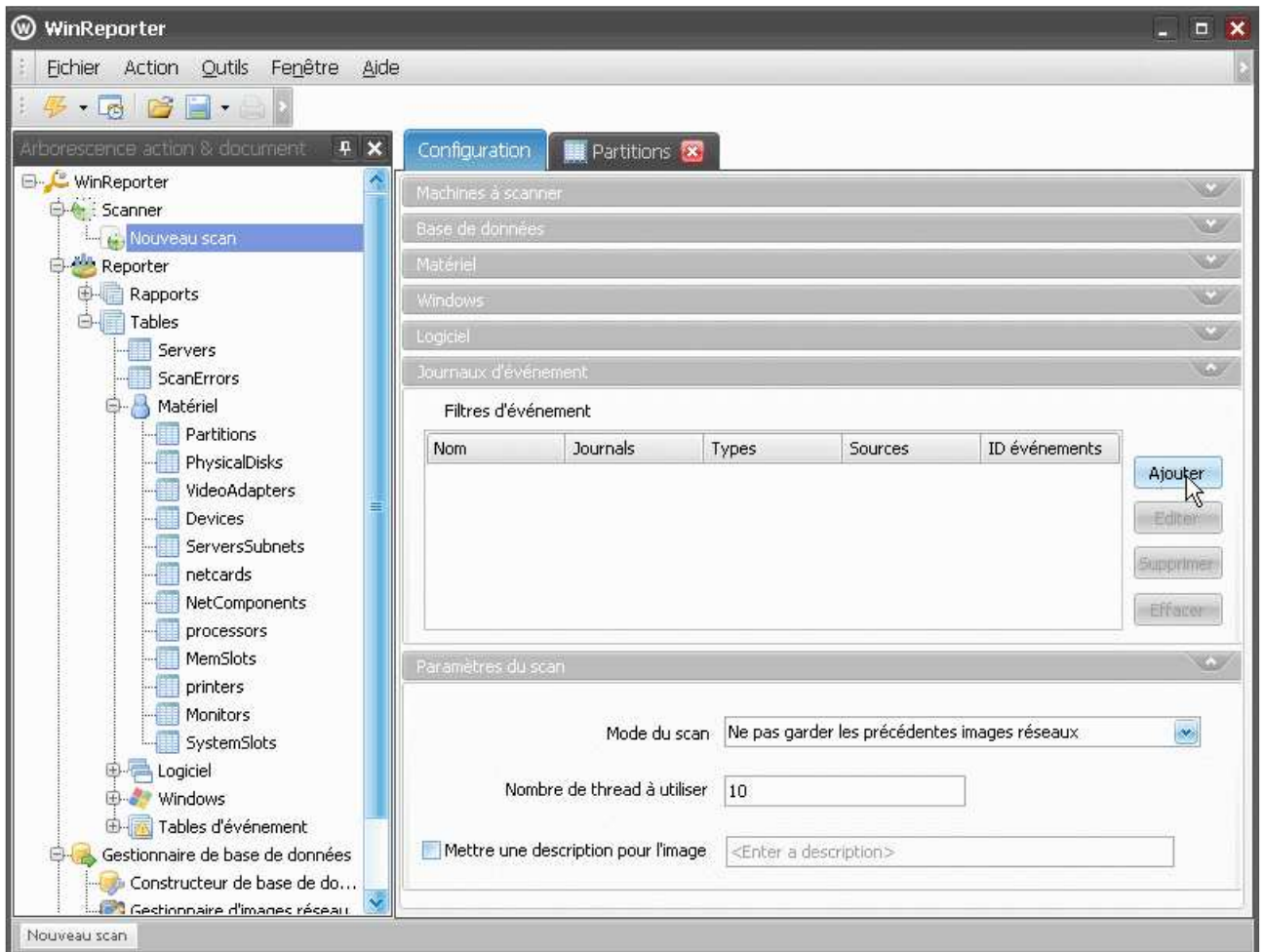


Figure 7 Configuration du scan des journaux d'événements

Nommez le filtre « Erreurs & avertissements », sélectionnez *Erreur* et *Avertissement* comme types d'événements à filtrer et cliquez *Ok*.

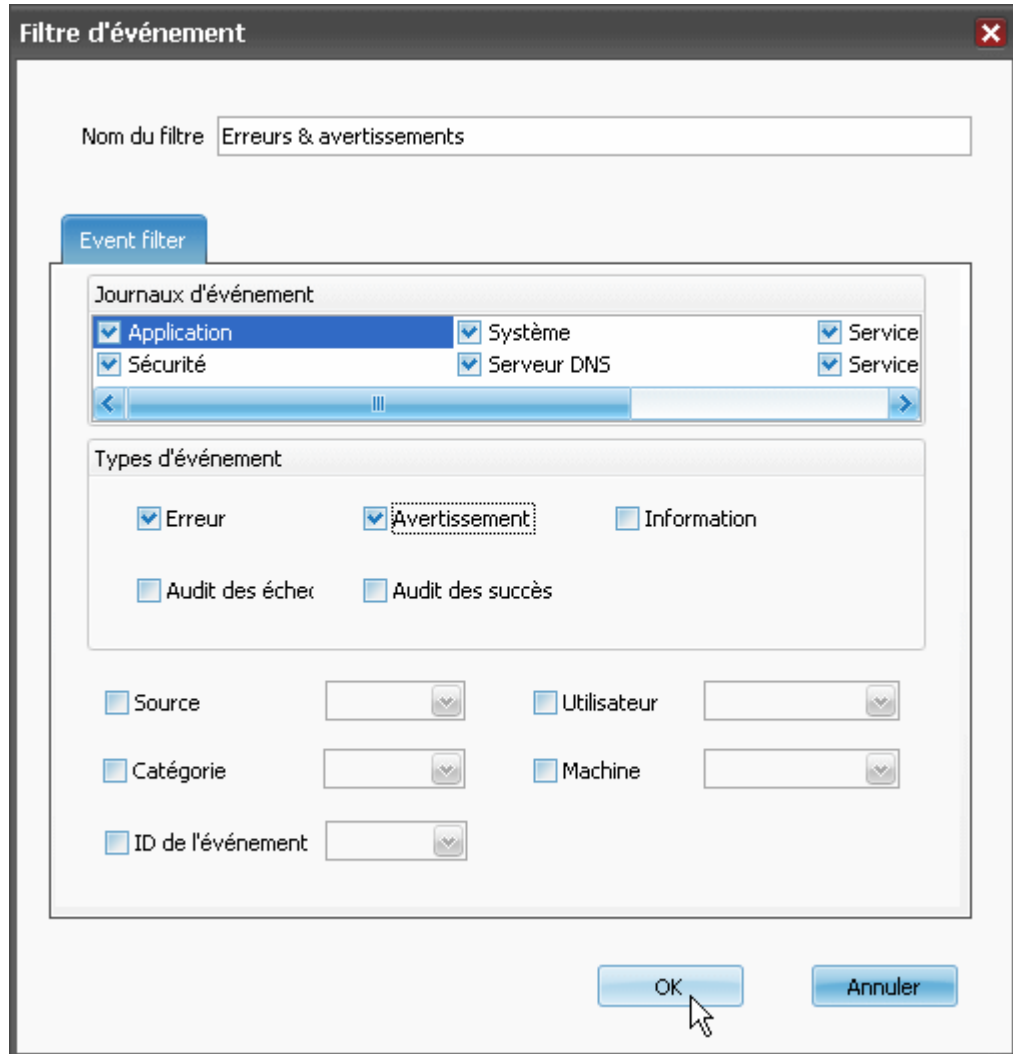


Figure 8 Configuration d'un filtre d'événement

Lorsque le filtre d'événements a été configuré, vous pouvez cliquer sur le bouton *Lancer* pour démarrer le scan. Le scan des journaux d'événements est relativement plus long qu'un scan standard en particulier lors du premier scan.

Utiliser les rapports d'événements

Une fois que le scan est terminé, déployez l'arborescence des rapports d'événements et sélectionnez le rapport générique.

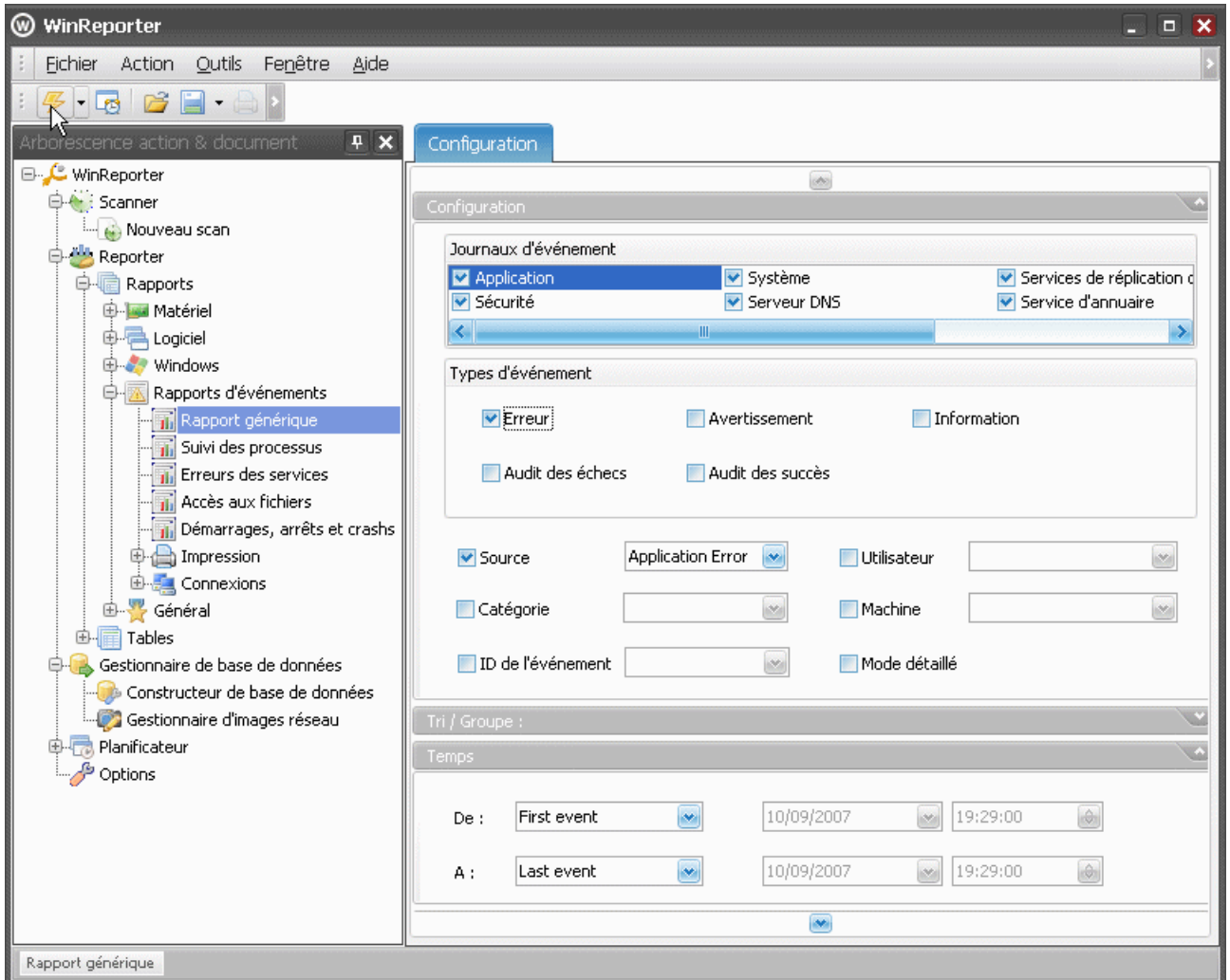


Figure 9 Configuration du rapport d'événements générique

Vous pouvez filtrer les événements en fonction de plusieurs champs.

Vous pouvez par exemple sélectionner *Erreur*, sélectionner *Source* et choisir une source pour laquelle vous voulez afficher les événements.

Cela fait, vous pouvez cliquer sur le bouton *Lancer* pour afficher le rapport.

Tous les événements filtrés sont alors affichés dans le rapport.

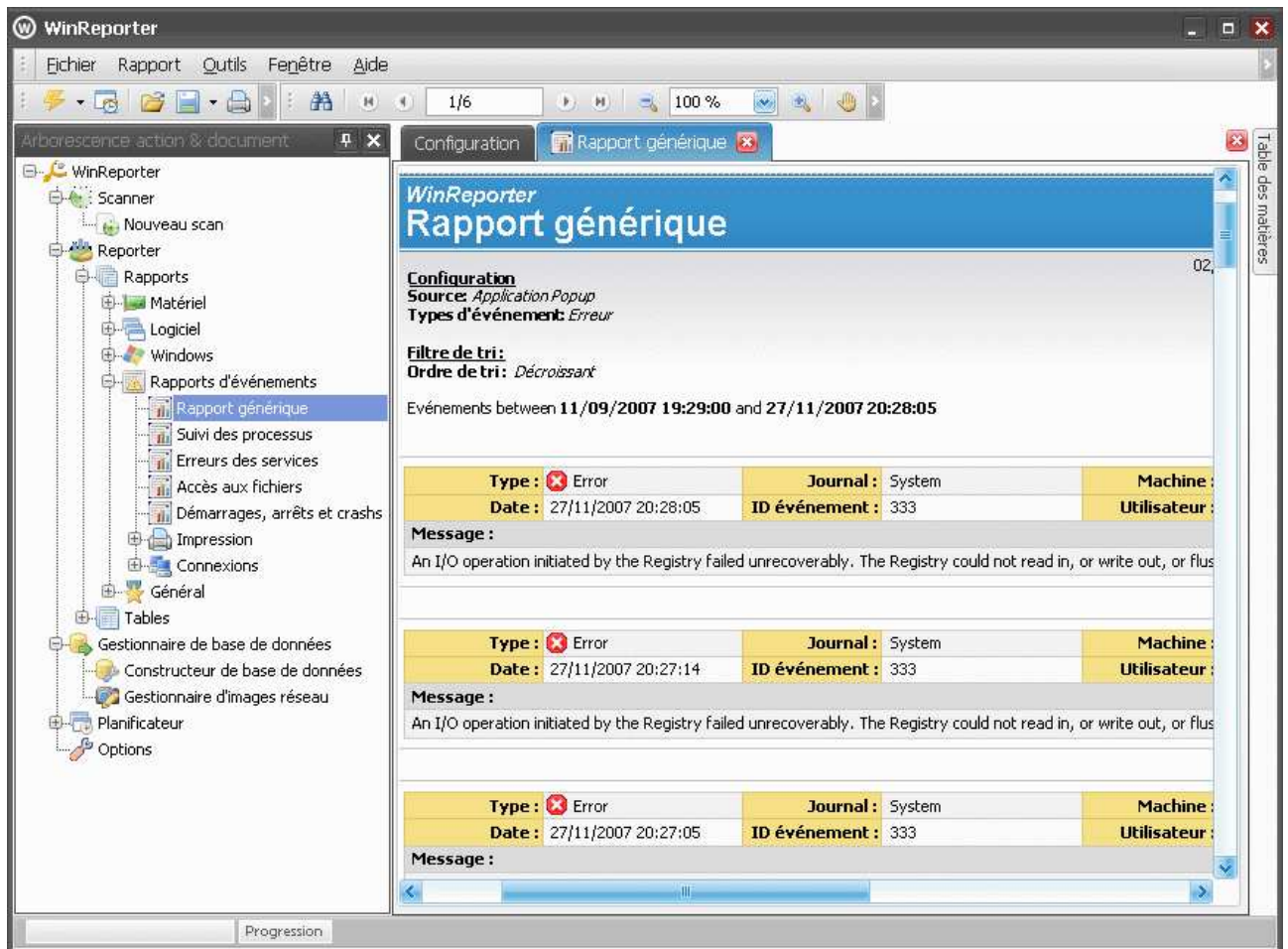


Figure 10 Affichage du rapport d'événements générique

Les autres rapports d'événements disponibles sont plus spécifiques à certains types d'événements et nécessitent dans certains cas qu'un audit du système soit activé et qu'un filtre d'événements spécifique soit configuré lors du scan.

Vous trouverez des informations détaillées sur l'utilisation de chaque rapport d'événement dans le fichier d'aide de WinReporter.

Planifier WinReporter

Planifier un scan

Si vous voulez planifier le scan de votre réseau, vous devez simplement configurer le scan comme si vous alliez le lancer immédiatement, mais une fois configuré, au lieu de cliquer sur le bouton *Lancer*, vous devez cliquer sur le bouton *Planifier* (à droite du bouton *Lancer*).

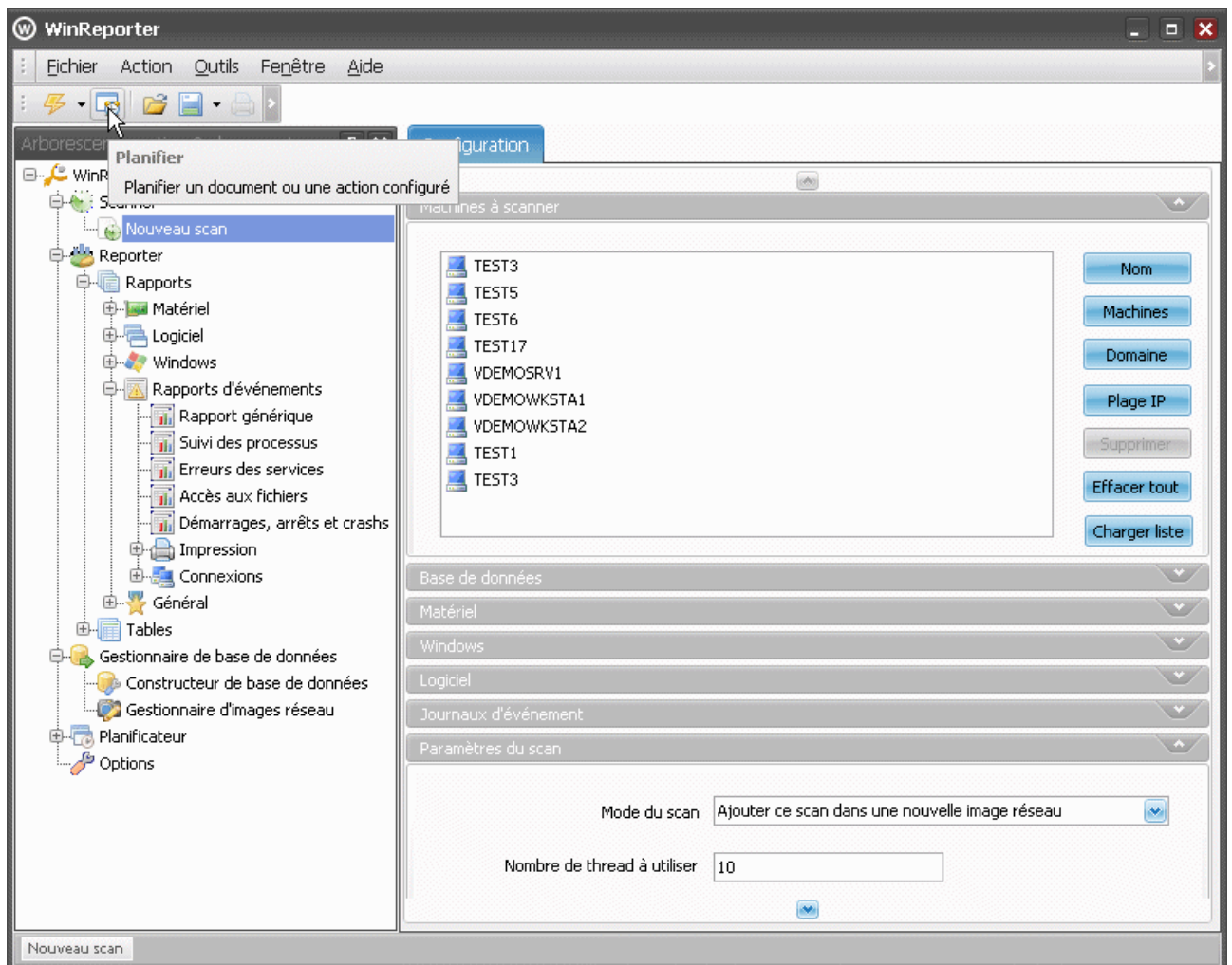


Figure 11 Planification d'un scan

Une boîte de dialogue vous demande alors un nom pour votre nouvelle tâche. Une fois spécifié, cliquez sur OK.

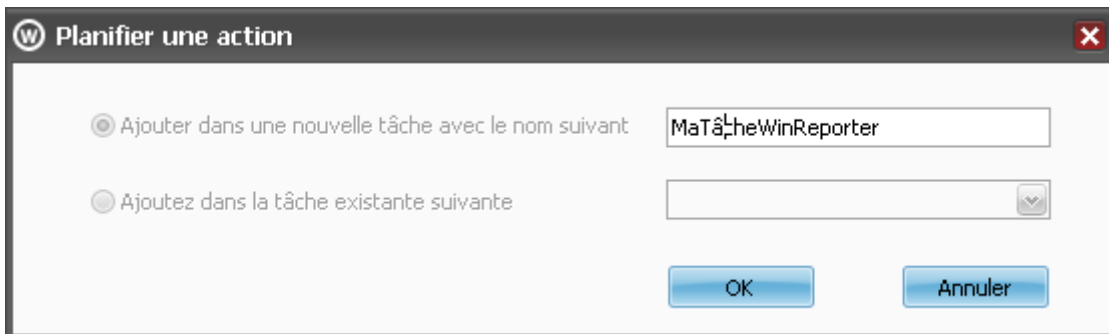


Figure 12 Planification du scan dans une nouvelle tâche

Les propriétés standards d'une tâche planifiée Windows sont alors affichées, vous permettant ainsi de configurer la planification. Cela fait cliquez sur OK.

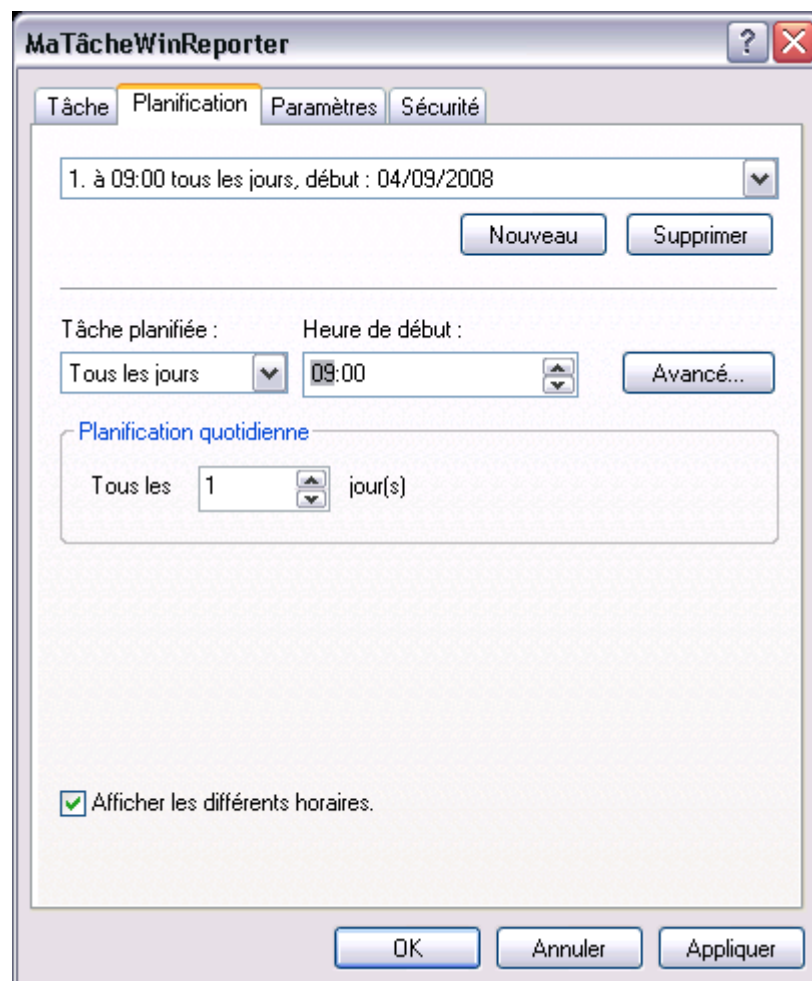


Figure 13 Configuration de la planification de la tâche

La tâche est alors créée dans le planificateur et le scan est ajouté comme première action à exécuter pour cette tâche.

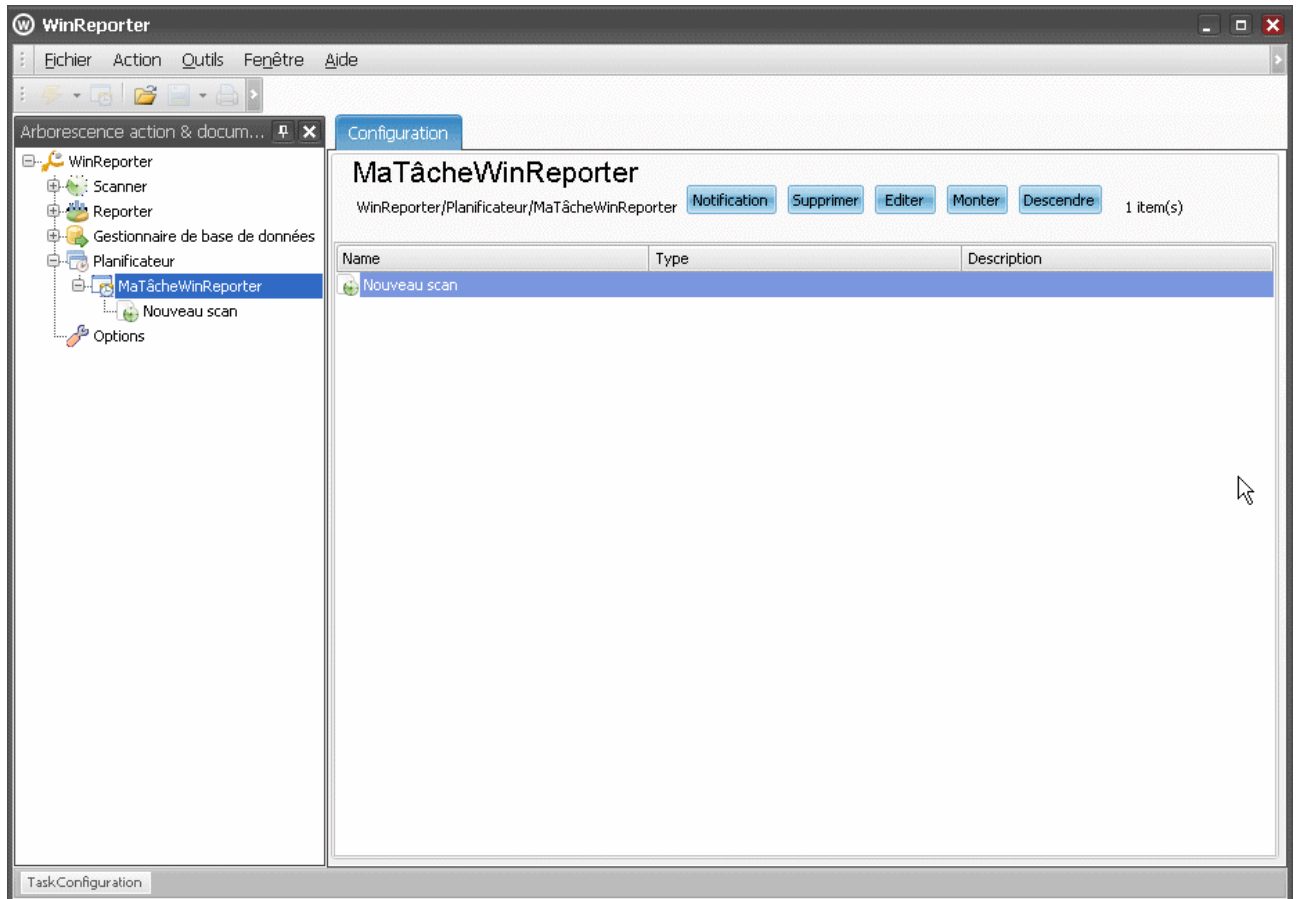


Figure 14 La tâche a été créée et le scan est la première action à exécuter

Planifier un rapport

Une fois que le scan a été planifié, vous serez peut-être intéressé par la génération automatique de rapports.

Pour cela, il vous suffit de sélectionner le rapport que vous voulez planifier et de la configurer. Cela fait, cliquez sur le bouton *Planifier*.

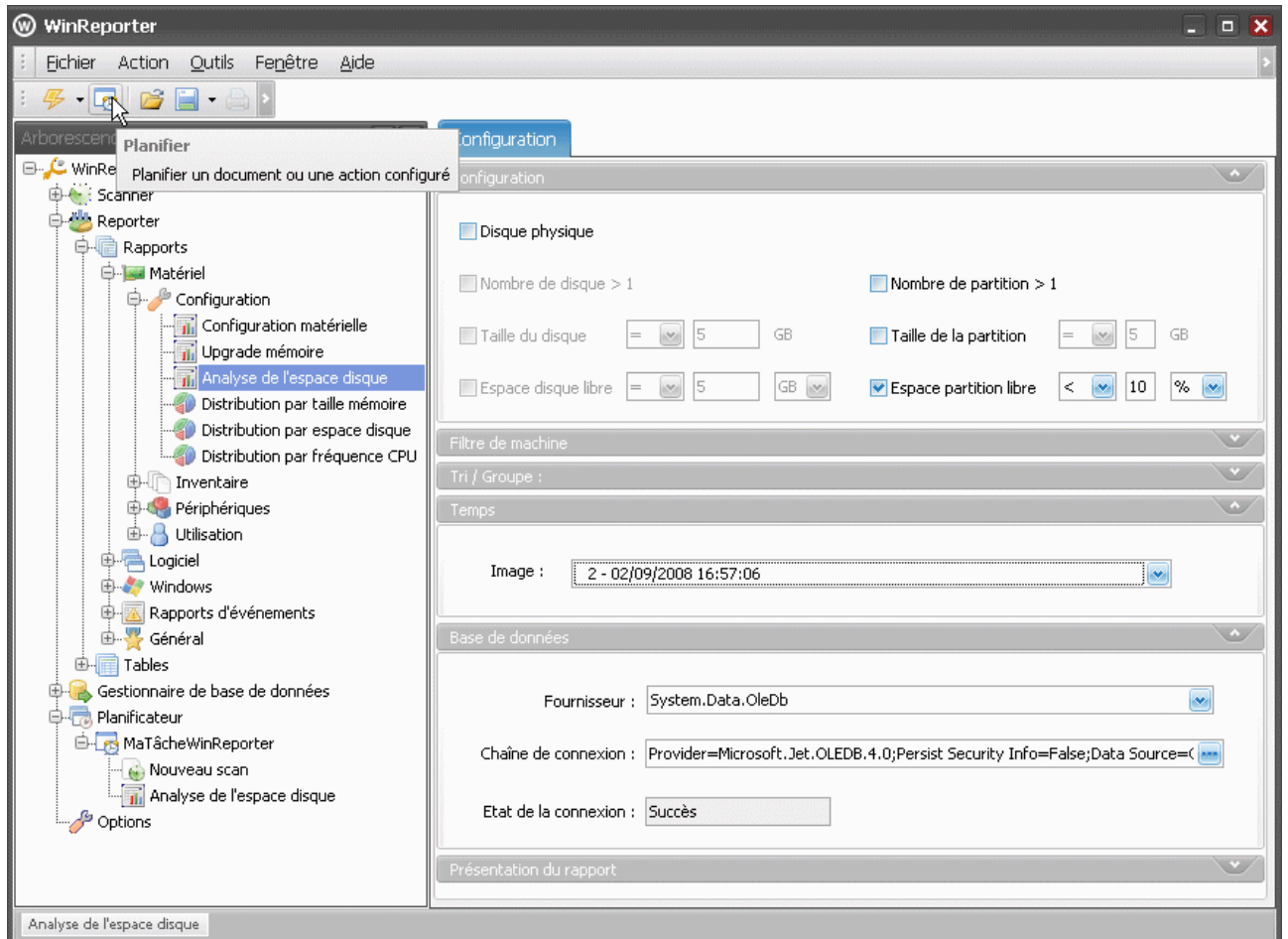


Figure 15 Configuration du rapport à planifier

Vous devez alors choisir entre ajouter l'action à une nouvelle tâche, ou à une tâche existante.

Ajoutez l'action à la tâche qui a préalablement été créée pour le scan et cliquez *OK*.

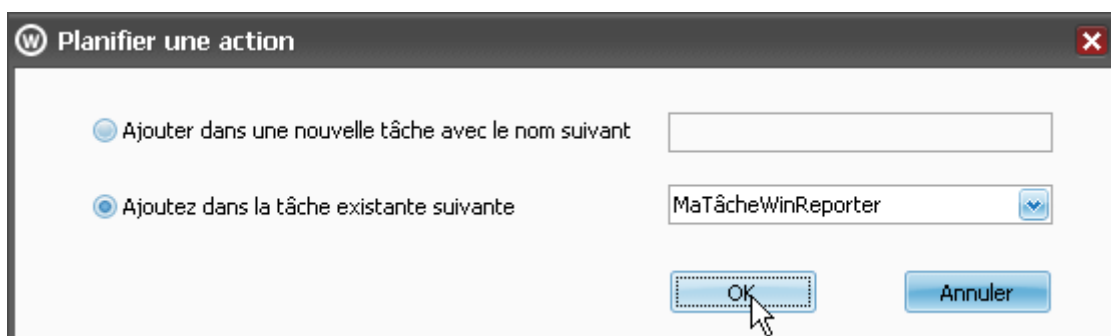


Figure 16 Ajout du rapport dans la tâche précédemment créée

Vous remarquerez alors que le rapport a été ajouté après le scan dans la séquence d'exécution de la tâche planifiée.

Si vous le sélectionnez vous pourrez encore modifier sa configuration et vous pourrez également (dans la dernière section de configuration - *Génération de document*) définir l'emplacement où le rapport sera généré et dans quel format.

Spécifiez par exemple un chemin vers un fichier PDF.

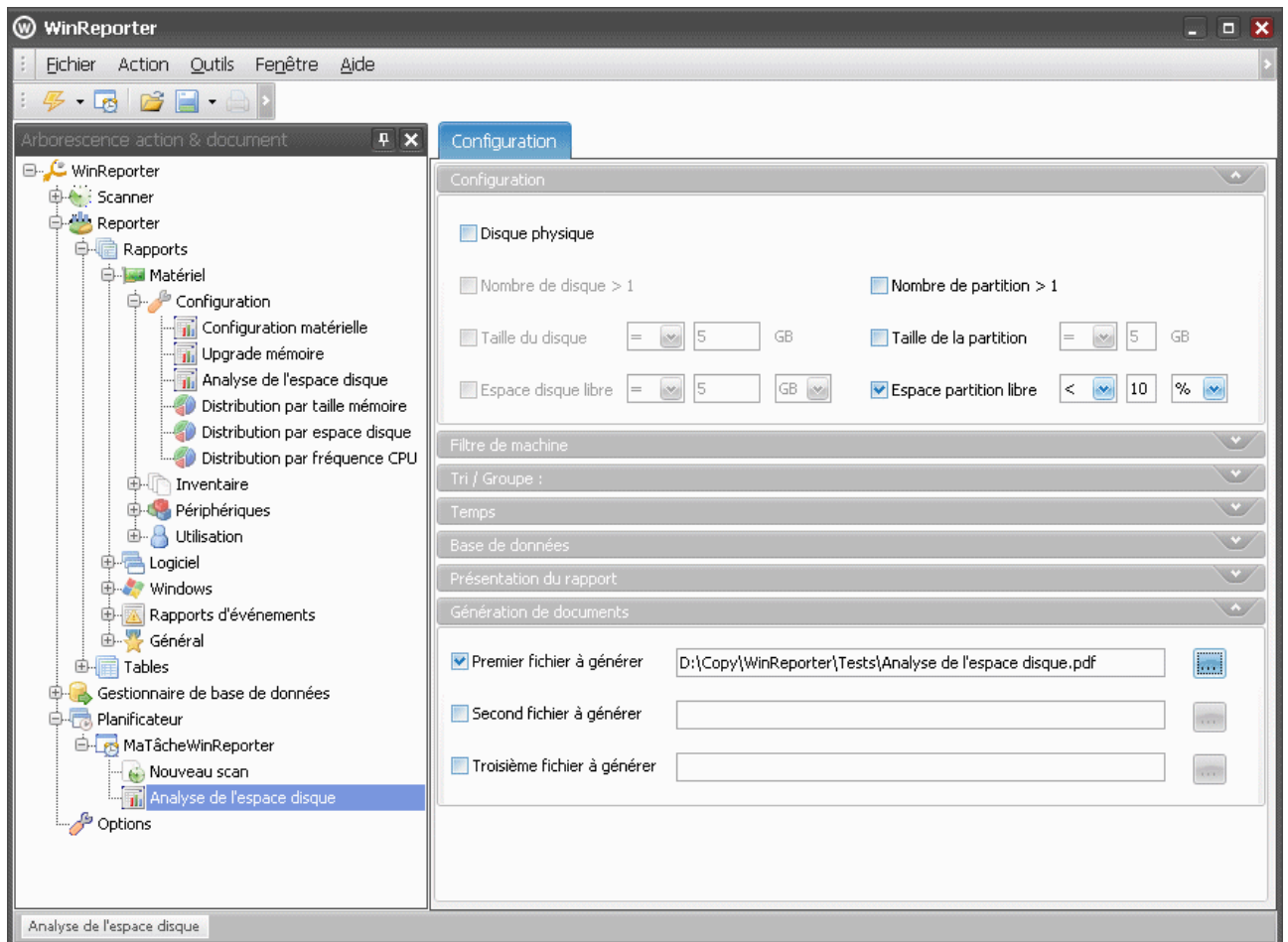


Figure 17 Le rapport a été ajouté après le scan dans la séquence d'exécution de la tâche et vous pouvez configurer le fichier à générer

Envoi automatique du rapport par E-mail

Une fois que le rapport est automatiquement généré vous voudrez peut-être aussi l'envoyer automatiquement à certains destinataires par E-mail.

Pour cela, sélectionnez la tâche planifiée dans l'arborescence et cliquez sur le bouton *Notification*. Une nouvelle action nommée Notification est ajoutée à la séquence d'exécution de la tâche planifiée.

Double-cliquez dessus pour la configurer.

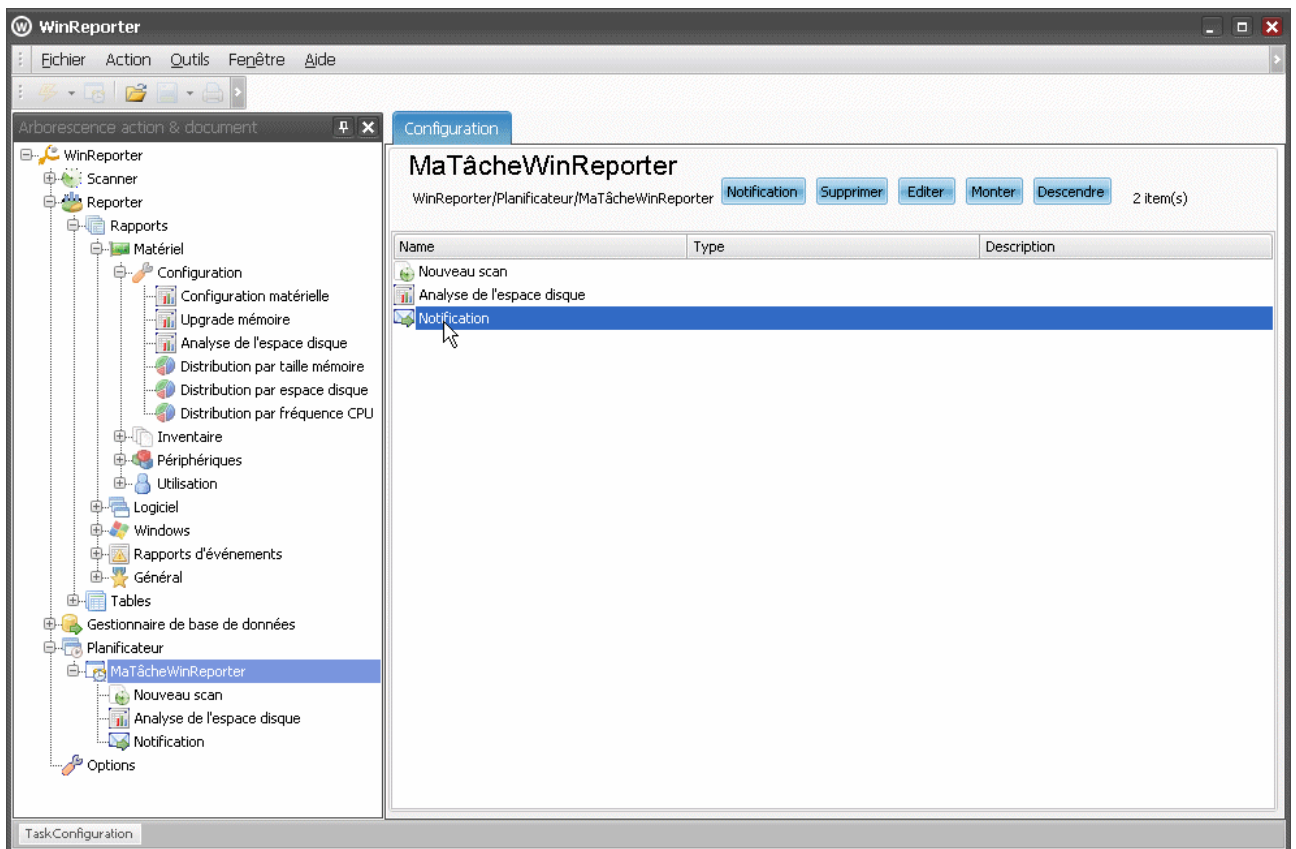


Figure 18 L'action de notification a été ajouté à la séquence d'exécution de la tâche

Vous pouvez alors sélectionner *Envoyer les documents par E-mail* et spécifier l'adresse de tous les destinataires (séparés par des point virgules) du rapport.

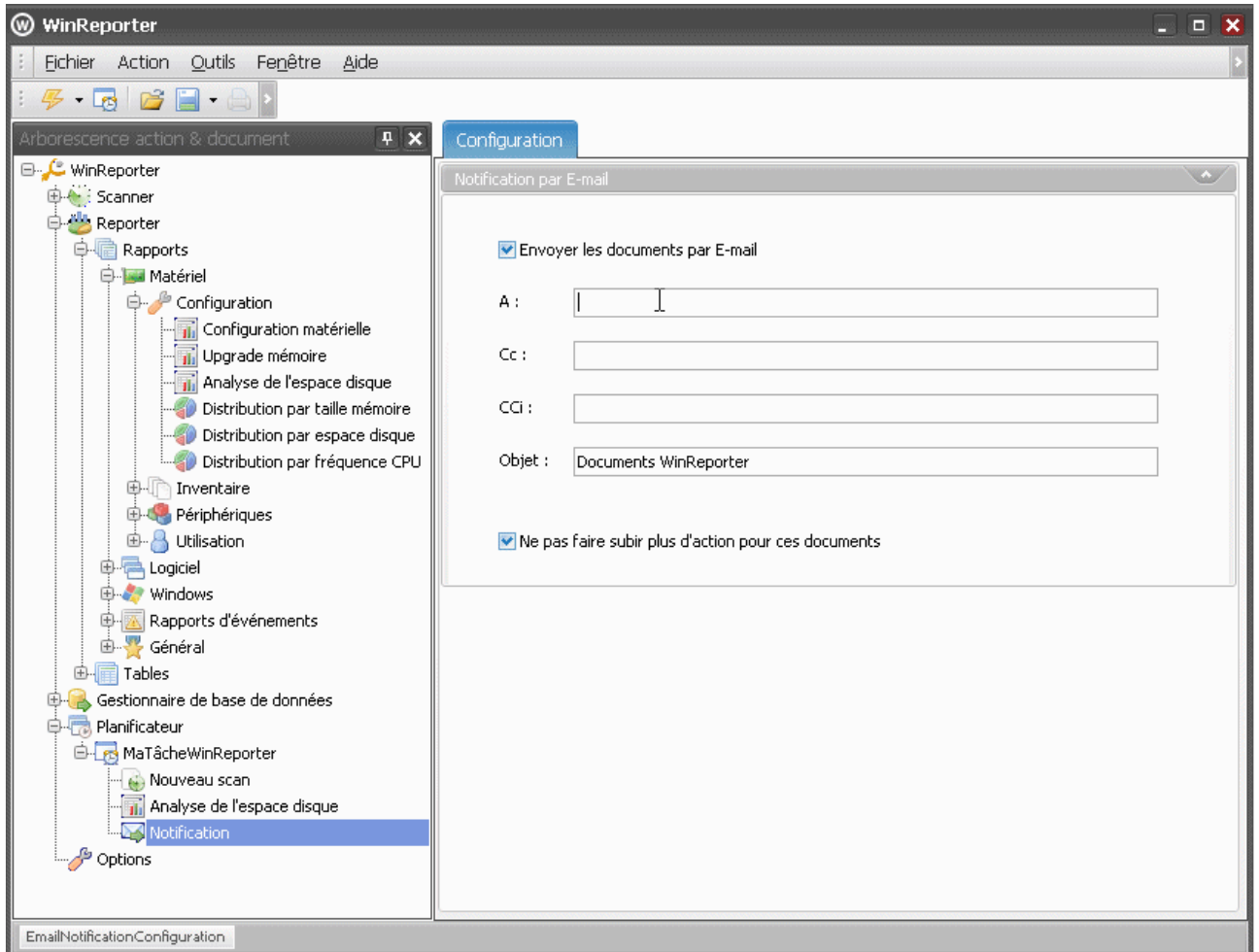


Figure 19 Configuration des destinataires du rapport

Une fois que la notification a été configurée, vous devrez configurer les paramètres SMTP communs dans les options de WinReporter avant de pouvoir envoyer des E-mails.

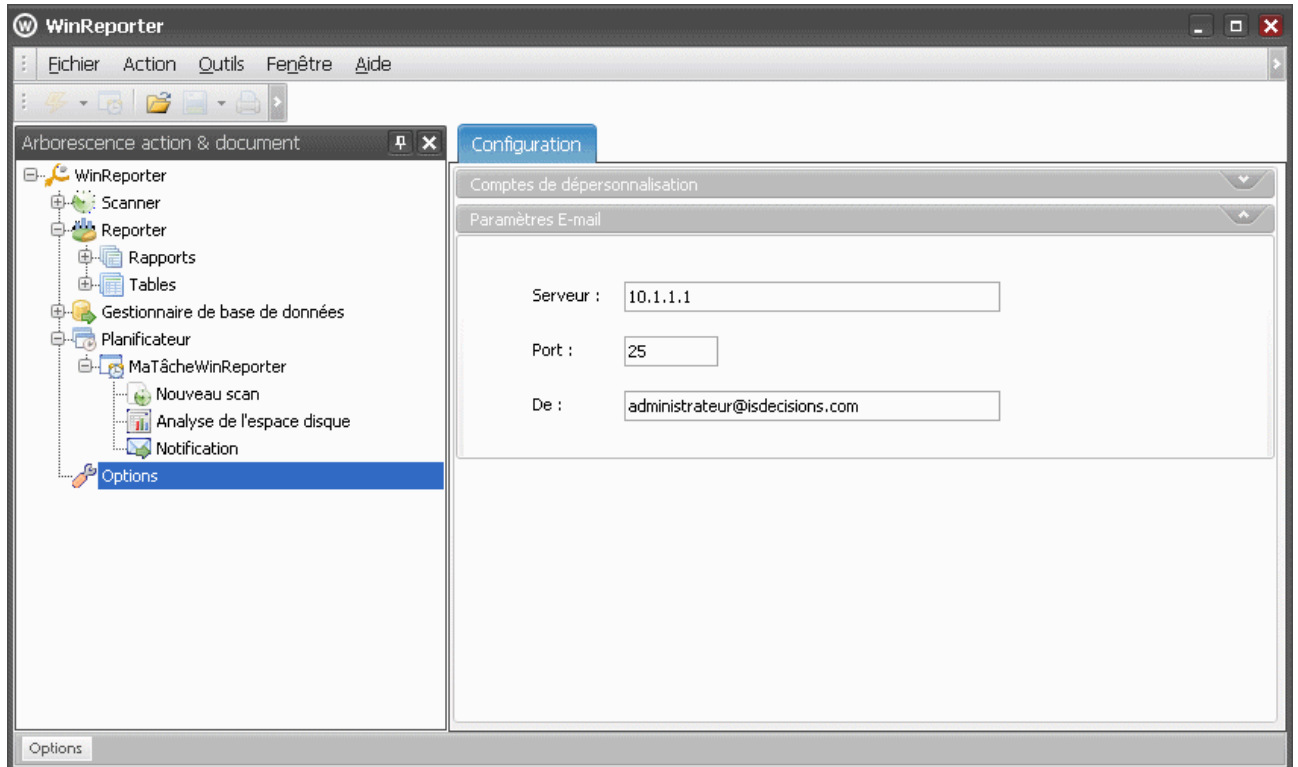


Figure 20 Configuration des paramètres SMTP dans les options

Vous n'aurez alors plus qu'à attendre que la tâche se lance à l'heure planifiée pour vérifier que vous recevez bien le rapport dans votre boîte aux lettres.

Merci d'utiliser WinReporter ! Si vous souhaitez des informations complémentaires à propos de ce logiciel vous pouvez consulter le fichier d'aide disponible dans le menu *Démarrer*.