



FileAudit[®]

Guide de Démarrage rapide

Version 3

www.isdecisions.com



Table des Matières

1. Prérequis.....	3
2. Installer FileAudit	3
3. Configurer l'audit d'un repertoire	4
4. Afficher les accès	6
5. Afficher un rapport	7



1. Prérequis

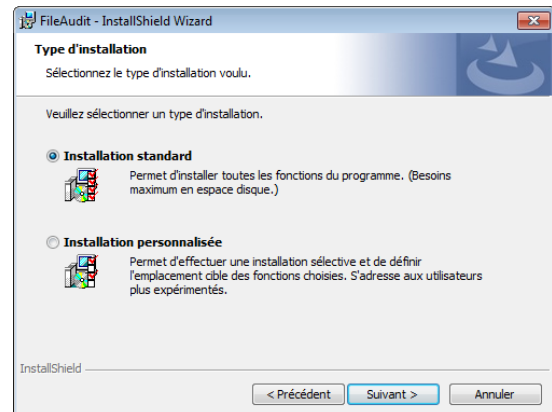
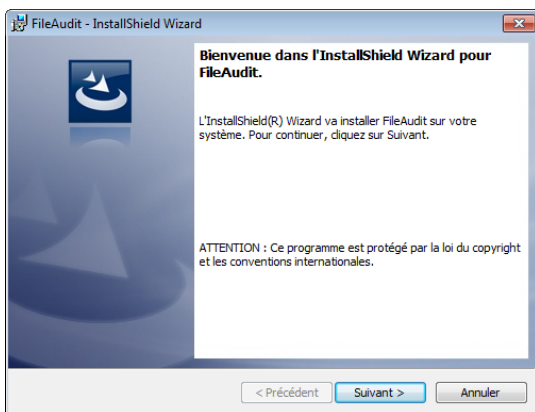
- Pour l'ordinateur qui exécute *FileAudit*:
Système d'exploitation : Windows 2000/XP/2003/Vista/2008/7/2008 R2
- Pour les machines à auditer :
Système d'exploitation : Windows 2000/XP/2003/Vista/2008/7/2008 R2
Système d'exploitation : NTFS

2. Installer FileAudit

Vous pouvez télécharger le package d'installation sur notre [site Web](#).
Nom du fichier : FileAudit_x86.exe

Le package est le même pour les langues *française* et *anglaise*. Il est compatible *32* et *64 bits*. *FileAudit* pouvant surveiller les accès fichiers à distance, vous n'êtes pas obligé d'installer *FileAudit* sur le serveur où sont hébergés les fichiers et répertoires ciblés. Vous pouvez installer *FileAudit* sur une station et configurer l'audit à distance.

Le processus d'installation est très simple. Après avoir choisi la langue souhaitée (*Français* ou *Anglais*), il vous suffit de suivre les instructions affichées: valider le *Contrat de licence*, entrez vos *Informations client* (optionnel), conservez le mode d'installation « *Installation standard* » et valider en cliquant sur « *Installer* ».



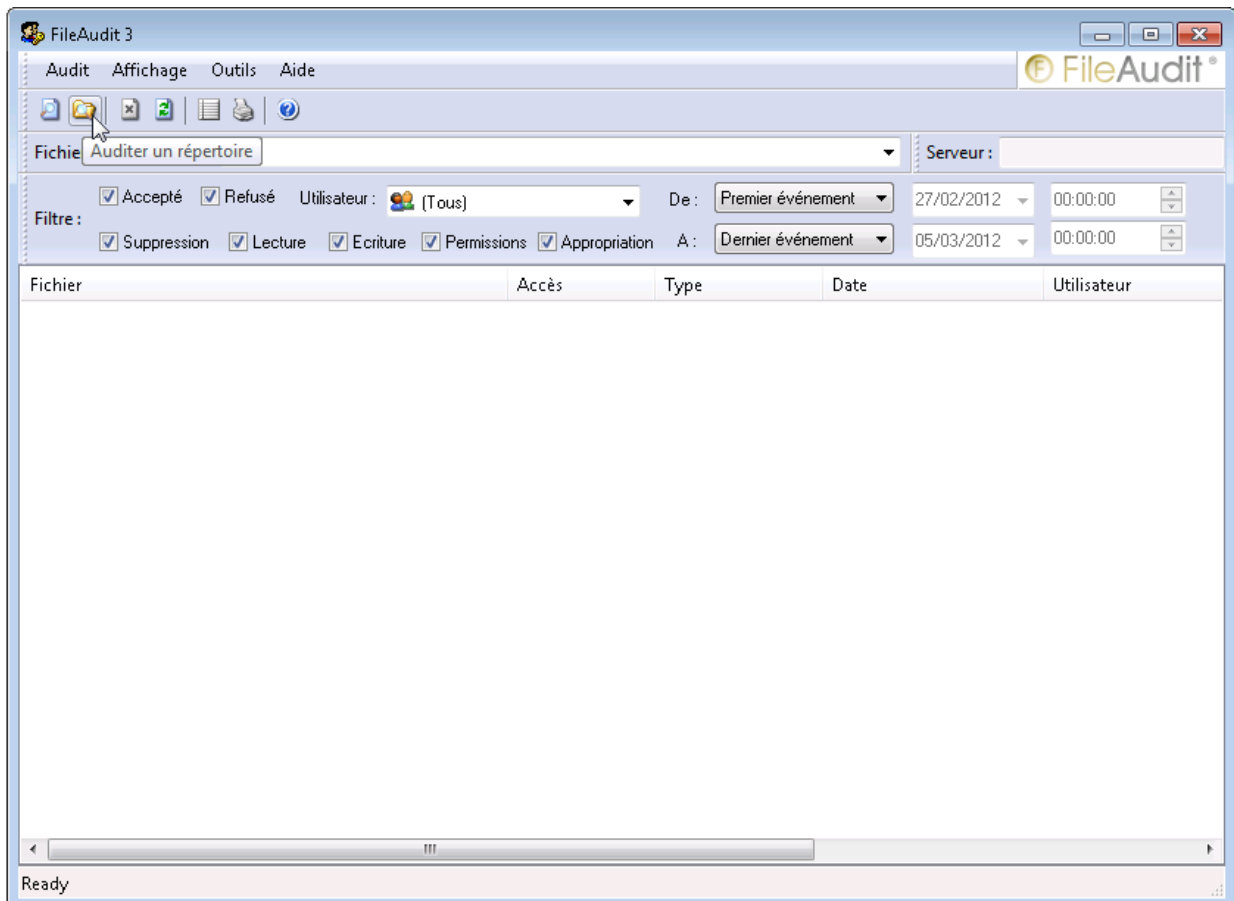
Information : *FileAudit* est fourni avec une base de données gratuite sur le modèle *Microsoft Access*. Ce type de base de données a structurellement une taille maximum de 2 Go (par définition). Ceci est suffisant pour votre évaluation. Nous recommandons cependant d'utiliser une base de données de type *Microsoft SQL Server* (taille illimitée) ou *Microsoft SQL Express 2008 R2* (limite de 10 Go) dans votre environnement de production.



3. Configurer l'audit d'un répertoire

Lancez la Console FileAudit en cliquant sur *Démarrer/Tous les programmes/FileAudit*.

Vous pouvez sélectionner un répertoire à auditer par le menu *Audit/Auditer un répertoire* ou directement en cliquant sur l'icône « *Auditer un répertoire* » dans la barre d'outils.



Sélectionnez le répertoire que vous souhaitez auditer à l'aide de la fenêtre qui s'ouvre :

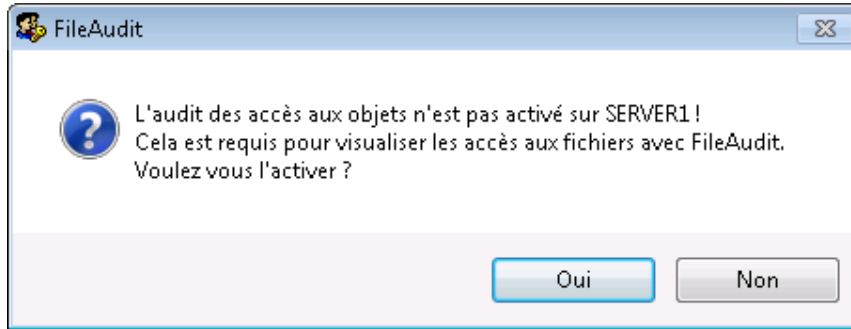


Information : Vous pouvez également lancer la console FileAudit en effectuant un clic droit directement sur le fichier ou le répertoire cible dans l'explorateur Windows et sélectionner FileAudit dans le menu contextuel. Les étapes précédemment décrites seront alors sautées et le chemin du fichier/répertoire sera importé.

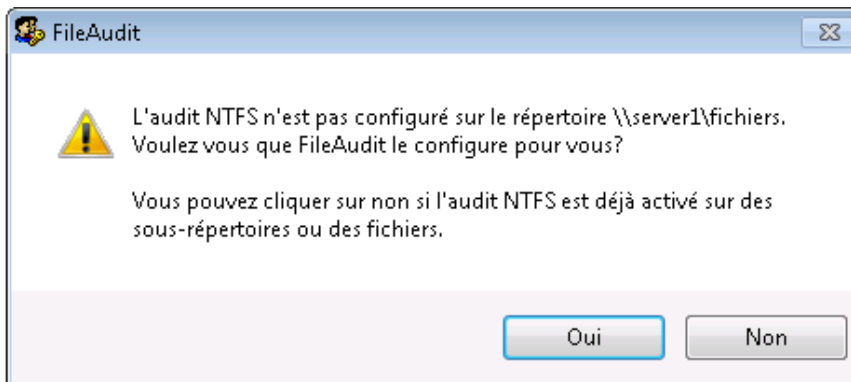


Sélectionnez le répertoire souhaité et cliquez sur « OK ». *FileAudit* va vérifier les paramètres d'audit sur la machine cible et les configurer automatiquement. Plusieurs prompts peuvent être affichés durant ce processus afin de valider ses actions.

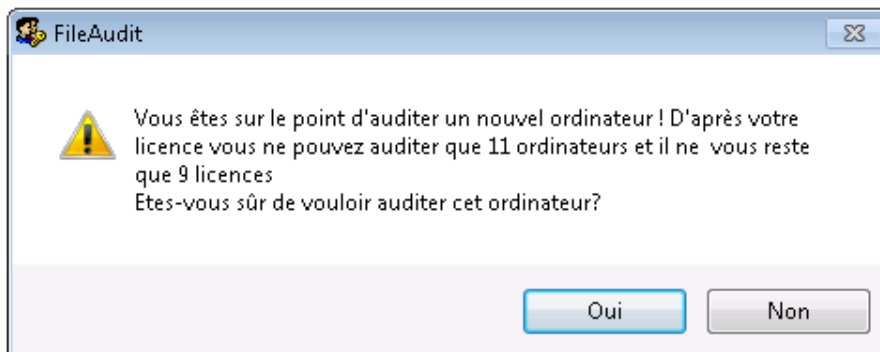
- Si l'*audit d'accès aux objets* n'est pas activé sur la machine où sont situés les fichiers à auditer, *FileAudit* vous proposera de l'activer. Cliquez "Oui".



- Si les *paramètres d'audit* ne sont pas configurés pour les fichiers/répertoires que vous avez sélectionnés, *FileAudit* vous proposera également de les paramétrer automatiquement. Cliquez "Oui".



- Enfin *FileAudit* vous affichera un avertissement vous informant que la mise en place de cet audit consommera une licence. Cliquez "Oui". Cet avertissement est affiché lorsque vous essayez d'auditer des fichiers sur une nouvelle machine.



Information : La version d'évaluation autorise l'audit de deux machines



4. Afficher les accès

FileAudit est maintenant configuré pour auditer le répertoire que vous avez sélectionné. Vous pouvez générer des événements d'accès sur ce répertoire afin de vérifier le résultat dans la *Console FileAudit*. Après avoir simulé ces accès, cliquer sur l'icône « *Rafraîchir* ».

The screenshot shows the FileAudit 3 application window. The interface includes a menu bar (Audit, Affichage, Outils, Aide), a toolbar, and a configuration section. The configuration section shows the monitored path as \\server1\Fichiers and the server as SERVER1. The filter section is set to 'Tous' (All) users, with checkboxes for 'Suppression', 'Lecture', 'Ecriture', 'Permissions', and 'Appropriation'. The event list is sorted by date and shows various access events for files like Eula.txt, 900.png, and presentation slides.

Fichier	Accès	Type	Date	Utilisateur
C:\Fichiers\Divers\Eula.txt	Accepté	Ecriture	05/03/2012 12:52:36	alice
C:\Fichiers\Divers\Eula.txt	Accepté	Lecture	05/03/2012 12:52:36	alice
C:\Fichiers\Divers\Eula.txt	Accepté	Lecture	05/03/2012 12:52:33	alice
C:\Fichiers\Divers\Eula.txt	Accepté	Ecriture	05/03/2012 12:52:30	alice
C:\Fichiers\Divers\Présentation synthétique IS Decisions ...	Accepté	Lecture	05/03/2012 12:51:58	alice
C:\Fichiers\Divers\Présentation synthétique IS Decisions ...	Accepté	Lecture	05/03/2012 12:51:54	alice
C:\Fichiers\Divers\900.png	Accepté	Lecture	05/03/2012 12:51:53	Administrator
C:\Fichiers\Divers	Accepté	Permissions	05/03/2012 12:51:53	Administrator
C:\Fichiers\Divers\Présentation synthétique IS Decisions ...	Accepté	Permissions	05/03/2012 12:51:53	Administrator
C:\Fichiers\Divers\900.png	Accepté	Permissions	05/03/2012 12:51:53	Administrator
C:\Fichiers\Divers\Présentation synthétique IS Decisions ...	Accepté	Lecture	05/03/2012 12:50:45	alice
C:\Fichiers\Divers\Présentation synthétique IS Decisions ...	Refusé	Suppression	05/03/2012 12:50:45	alice
C:\Fichiers\Divers\Présentation synthétique IS Decisions ...	Refusé	Ecriture	05/03/2012 12:50:43	alice
C:\Fichiers\Divers\Présentation synthétique IS Decisions ...	Accepté	Lecture	05/03/2012 12:50:43	alice
C:\Fichiers\Divers\900.png	Accepté	Lecture	05/03/2012 12:50:43	alice
C:\Fichiers\Technique\Guide démarrage\FileAudit - Gett...	Refusé	Ecriture	05/03/2012 12:50:40	alice
C:\Fichiers\Technique\Guide démarrage\FileAudit - Gett...	Accepté	Lecture	05/03/2012 12:50:40	alice
C:\Fichiers\Divers\900.png	Accepté	Lecture	05/03/2012 12:50:34	Administrator
C:\Fichiers\Divers\900.png	Accepté	Lecture	05/03/2012 12:50:29	Administrator



5. Afficher un rapport

Si vous souhaitez imprimer un rapport contenant les accès aux fichiers, vous pouvez utiliser le menu *Audit/Rapport* ou cliquer sur l'icône « *Rapport* » dans la barre d'outils. Une version imprimable des accès aux fichiers sera alors affichée. Vous pouvez imprimer ce rapport ou l'exporter dans différents formats (PDF, HTML, XLS, RTF, etc.).

Rapport des accès aux fichiers

Période du Rapport : Du 05/03/2012 12:45:29 au 05/03/2012 12:52:36

Utilisateur : (Tous) Serveur : SERVER1
 Accès : (Tous) Type d'Accès : (Tous)
 Chemin : %server1%\fichiers

Heure d'accès	Chemin du fichier	Accès	Type	Compte	Domaine
05/03/2012 12:52:36	C:\Fichiers\Divers\Eula.txt	Accepté	Ecriture	alice	VDEODEMO
05/03/2012 12:52:36	C:\Fichiers\Divers\Eula.txt	Accepté	Lecture	alice	VDEODEMO
05/03/2012 12:52:33	C:\Fichiers\Divers\Eula.txt	Accepté	Lecture	alice	VDEODEMO
05/03/2012 12:52:30	C:\Fichiers\Divers\Eula.txt	Accepté	Ecriture	alice	VDEODEMO
05/03/2012 12:51:58	C:\Fichiers\Divers\Présentation synthétique IS Decisions FR.doc	Accepté	Lecture	alice	VDEODEMO
05/03/2012 12:51:54	C:\Fichiers\Divers\Présentation synthétique IS Decisions FR.doc	Accepté	Lecture	alice	VDEODEMO
05/03/2012 12:51:53	C:\Fichiers\Divers\900.png	Accepté	Lecture	Administrator	VDEODEMO
05/03/2012 12:51:53	C:\Fichiers\Divers	Accepté	Permissions	Administrator	VDEODEMO
05/03/2012 12:51:53	C:\Fichiers\Divers\Présentation synthétique IS Decisions FR.doc	Accepté	Permissions	Administrator	VDEODEMO
05/03/2012 12:51:53	C:\Fichiers\Divers\900.png	Accepté	Permissions	Administrator	VDEODEMO

