

RemoteExec<sup>®</sup>  
Guide de démarrage rapide  
Version 5

[www.isdecisions.com](http://www.isdecisions.com)

# Table des Matières

<b>1. Général</b> .....	<b>3</b>
1.1. Vue d'ensemble .....	3
1.2. Prérequis.....	3
1.3. Installer RemoteExec.....	3
<b>2. Votre première exécution a distance</b> .....	<b>5</b>
2.1. Téléchargement d'Acrobat Reader .....	5
2.2. Configurer l'Action à Distance .....	5
2.3. Sélectionner les Machines Cibles .....	6
2.4. Lancer l'exécution.....	7
2.5. Vérifier le résultat.....	8
2.5.1. Dans la fenêtre de résultat .....	8
2.5.2. Dans un rapport imprimable.....	9
2.5.3. Afficher les statistiques.....	10
<b>3. Planifier de nouveaux essais</b> .....	<b>12</b>
3.1. Créer la tâche .....	12
3.2. Configurer la Tâche Planifiée.....	12
3.3. Vérifier le résultat le jour suivant .....	14
3.4. Afficher les statistiques sur les Jobs à Distance.....	15
<b>4. Générer automatiquement des rapports</b> .....	<b>16</b>
4.1. Configurer un rapport.....	16
4.2. Planifier un rapport .....	16
4.3. Configurer les fichiers à générer .....	17
4.4. Ajouter d'autres rapports.....	17
4.5. Envoyer les rapports par e-mail .....	18
4.6. Fin du déploiement .....	19
<b>5. Enregistrer dans Mes Actions à Distance</b> .....	<b>20</b>
<b>6. Conclusion</b> .....	<b>21</b>



## 1. Général

### 1.1. Vue d'ensemble

*RemoteExec* donne aux administrateurs la possibilité d'**exécuter des programmes à distance**, ce qui permet de **déployer aisément et rapidement** des applications et des mises à jour sur les machines d'un *réseau Windows*.

### 1.2. Prérequis

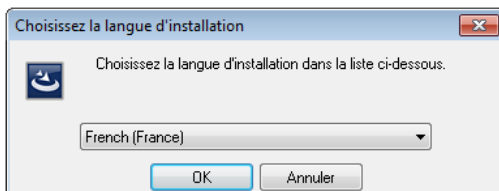
- **Console d'administration** : Windows 2000/XP/2003/Vista/2008/7/2008 R2  
Le *Service Pack 4* et le *MDAC 2.6* sont requis pour Windows 2000.
- **Machines cibles** : Windows 2000/XP/2003/Vista/2008/7/2008 R2 (aucun *Service Pack* prérequis)
- **Prérequis pour l'exécution à distance** : Le compte utilisateur exécutant *RemoteExec* doit avoir les droits administrateurs sur les machines cibles. Les protocoles *Partage de fichiers et d'imprimantes Microsoft (SMB TCP 445)* et *ICMP (ping)* doivent être actifs. Tous les pare-feux entre la console d'administration et les machines cibles doivent être configurés pour autoriser ces deux protocoles.

### 1.3. Installer RemoteExec

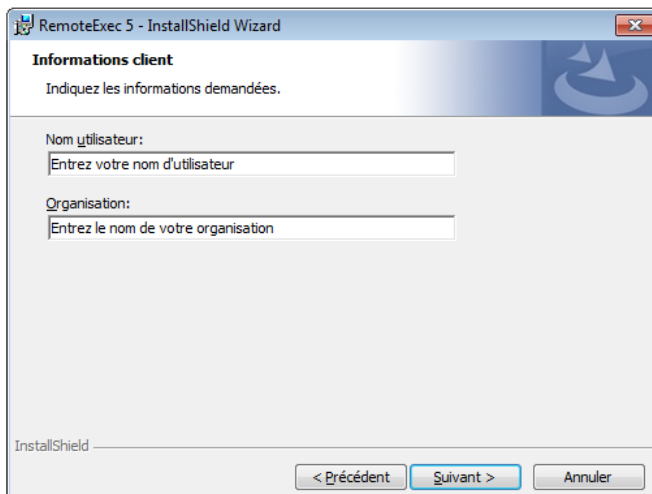
Le package d'installation *RemoteExec\_x86.exe* est disponible sur le [site Web IS Decisions](#).

Il suffit d'exécuter ce package pour démarrer l'assistant qui vous guide durant les différentes étapes du processus d'installation indiquées ci-dessous.

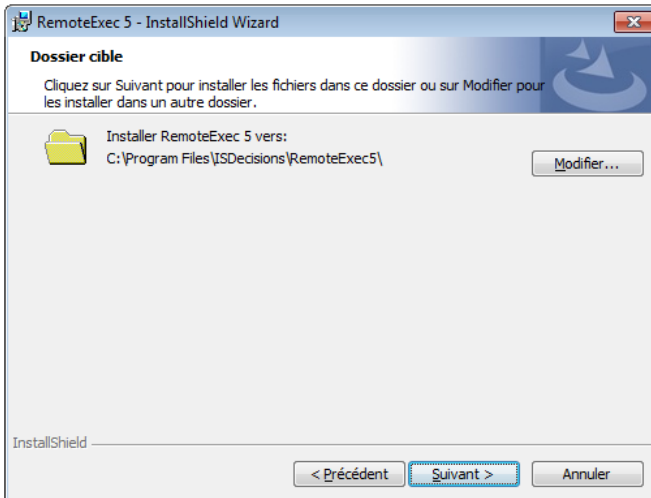
- Choisissez le langage souhaité dans la console d'administration.



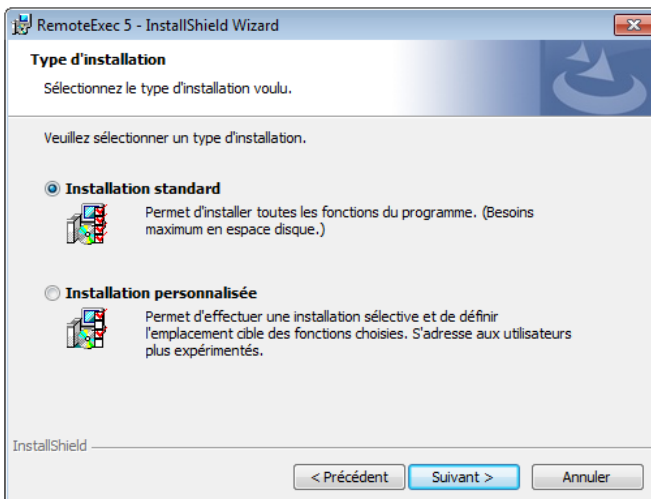
- Cliquez *Suivant* sur l'écran de *Bienvenue*.
- Acceptez le *Contrat de licence* après l'avoir lu attentivement.
- Entrez vos informations utilisateur/client et cliquez sur *Suivant*.



- Sélectionnez le répertoire d'installation et cliquez sur *Suivant*.

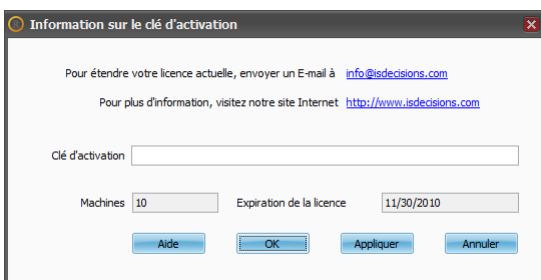


- Vous pouvez choisir une *Installation standard (Programme + Documentations)* ou une *Installation personnalisée*. Nous vous encourageons à choisir une *Installation standard* afin de bénéficier de la documentation durant votre découverte de *RemoteExec*. Cliquez sur *Suivant*.



- Un dernier écran vous informe que l'installation de *RemoteExec* est maintenant prête à être lancée. Cliquez sur le bouton *Installer*.
- *RemoteExec* est maintenant installé. Cliquez sur *Terminer* pour lancer *RemoteExec*.

Une fois installé, *RemoteExec* et sa documentation sont accessibles via le menu *Démarrer* de *Windows*. Par défaut *RemoteExec* est installé en *mode Evaluation*. Pour enregistrer votre licence, cliquez sur le menu *Outils* puis *Licence* et copiez/collez la *clé de licence* qui vous a été livrée par notre [département commercial](#).



Il n'y a rien de plus à installer sur les machines cibles :

- **Pas d'agent.**
- **Pas de programme client.**
- **Une base de données par défaut est fournie et préconfigurée.**



## 2. Votre première exécution à distance

Pour votre première exécution à distance, nous allons voir comment déployer *Acrobat Reader (version 9.4)* à l'aide de *RemoteExec*. La section *Filtre* ne sera pas abordée dans notre exemple.

### 2.1. Téléchargement d'Acrobat Reader

Téléchargez le package d'installation d'*Acrobat Reader* depuis le [site Web d'Adobe](#). Le nom du fichier est *AdbeRdr940\_en\_US.exe*.

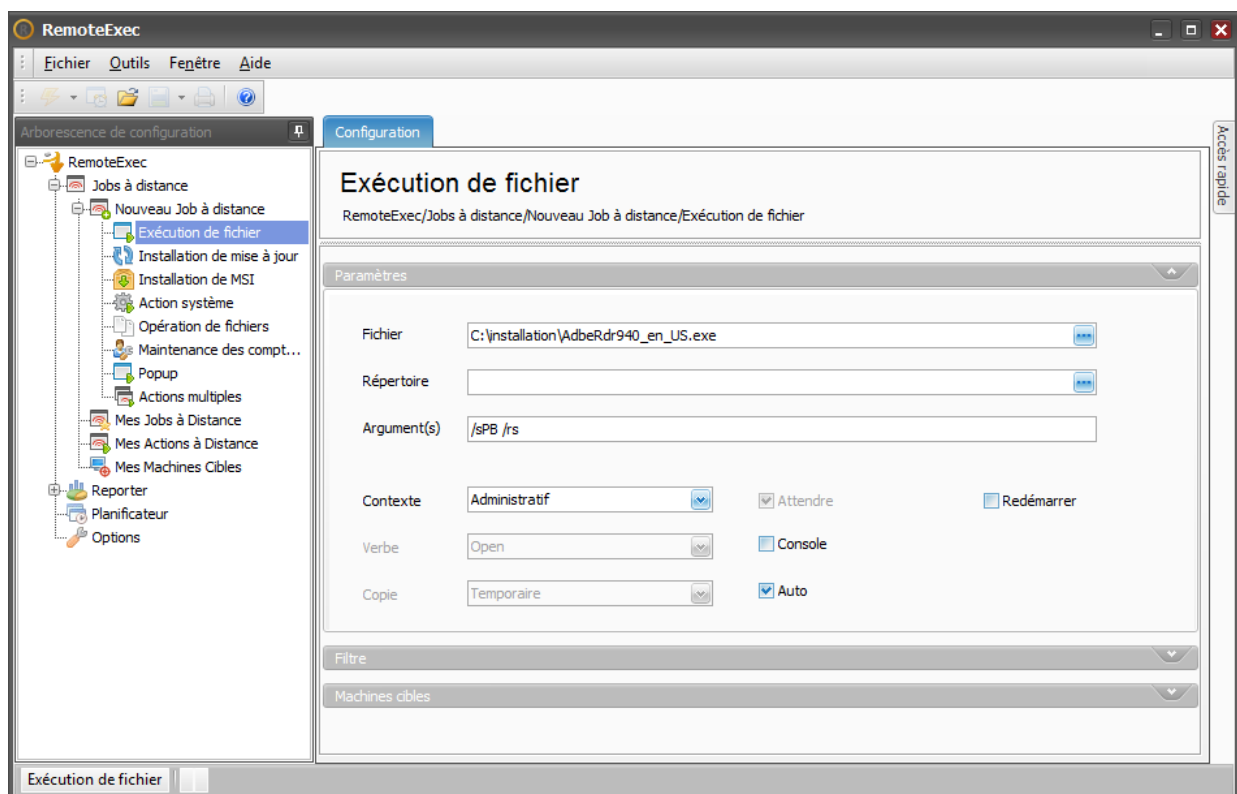
### 2.2. Configurer l'Action à Distance

Ouvrez *RemoteExec* et parcourez l'*Arborescence de configuration*. Allez sur "*Jobs à Distance/Nouveau Job à Distance/Exécution de fichier*". L'onglet principal (*Configuration*, fenêtre centrale) est composé de 3 sections :

- *Paramètres*, qui regroupent la saisie de tous les paramètres de l'*Action à Distance*.
- *Filtre*, qui permet de sélectionner des critères/propriétés afin de filtrer les *Machines Cibles*.
- *Machines Cibles*, pour définir les machines sur lesquelles vous souhaitez exécuter l'*Action à Distance*.

Dans la première section *Paramètres*, sélectionnez le package d'installation d'*Acrobat Reader* comme fichier à exécuter. Vous devez également spécifier les arguments pour rendre silencieuse cette installation. Par défaut, l'installation est interactive et lance un assistant pour saisir certaines informations. Sans ces arguments, l'exécution à distance restera figée en cours d'exécution sur les *Machines Cibles*.

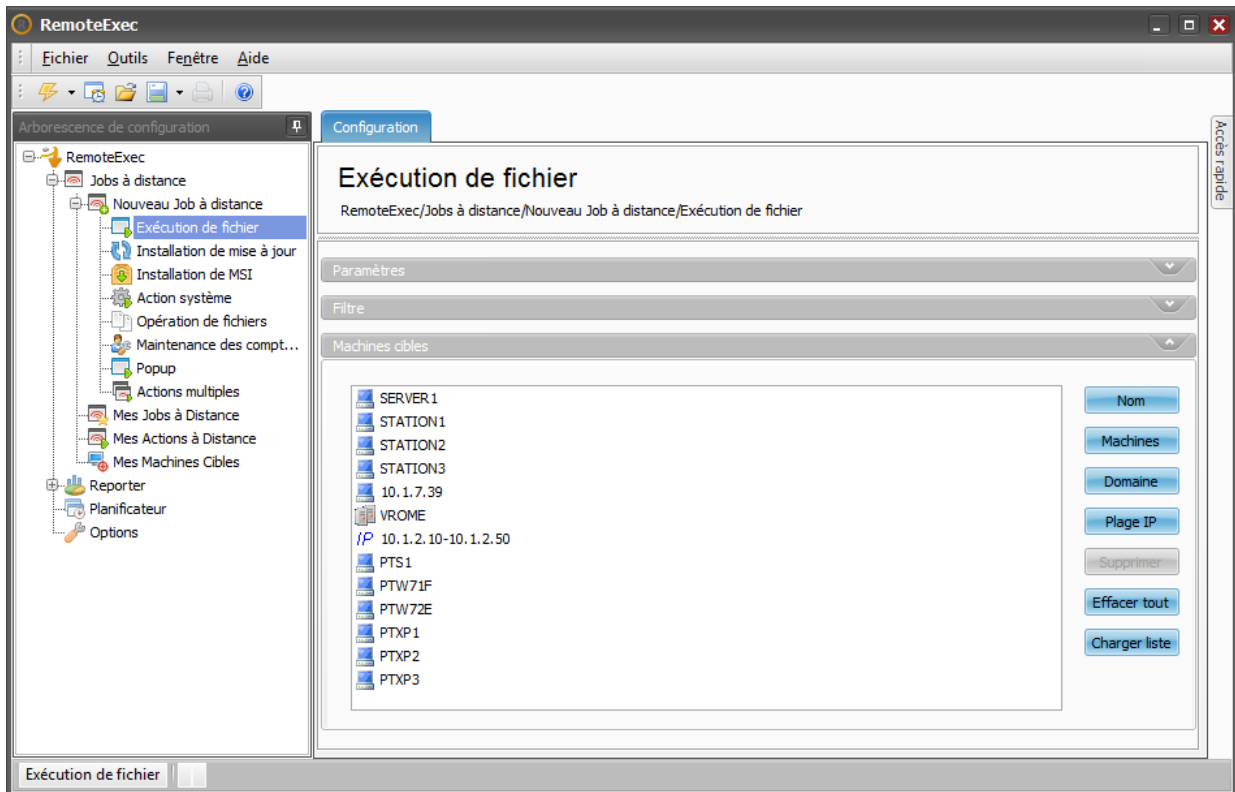
Pour ce package-ci (*Acrobat Reader 9.4*), les arguments pour son exécution silencieuse sont *"/sPB /rs"*. Ces paramètres sont généralement indiqués dans la documentation du logiciel que vous souhaitez déployer. Laissez le contexte *Administratif* et vérifiez que la case *Auto* est cochée pour optimiser automatiquement certains paramètres.



## 2.3. Sélectionner les Machines Cibles

L'action à exécuter à distance est désormais configurée et il faut maintenant sélectionner les *Machines Cibles* dans la troisième section. Vous pouvez :

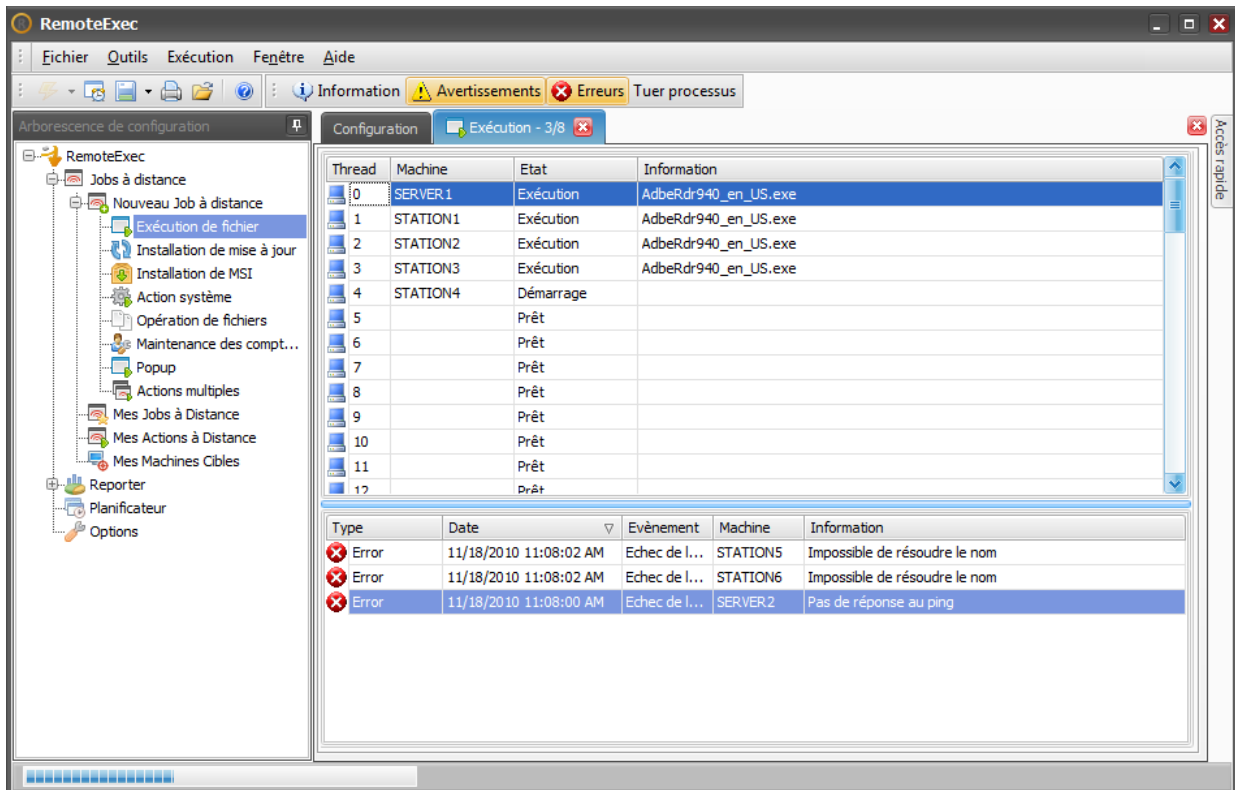
- Saisir les noms de machines ou des *adresses IP* l'une après l'autre.
- Sélectionner des machines par l'*Explorateur*.
- Entrer une *Plage IP*.
- Sélectionner un *Domaine* complet ou une *Unité Organisationnelle* pour construire dynamiquement la liste au moment de l'exécution.
- Mixer ces méthodes de sélection pour obtenir la liste des *Machines Cibles* que vous souhaitez obtenir



## 2.4. Lancer l'exécution

Le *Job à Distance* est maintenant configuré. Il vous suffit de cliquer sur le bouton *Lancer* depuis la barre d'outils pour démarrer l'exécution.

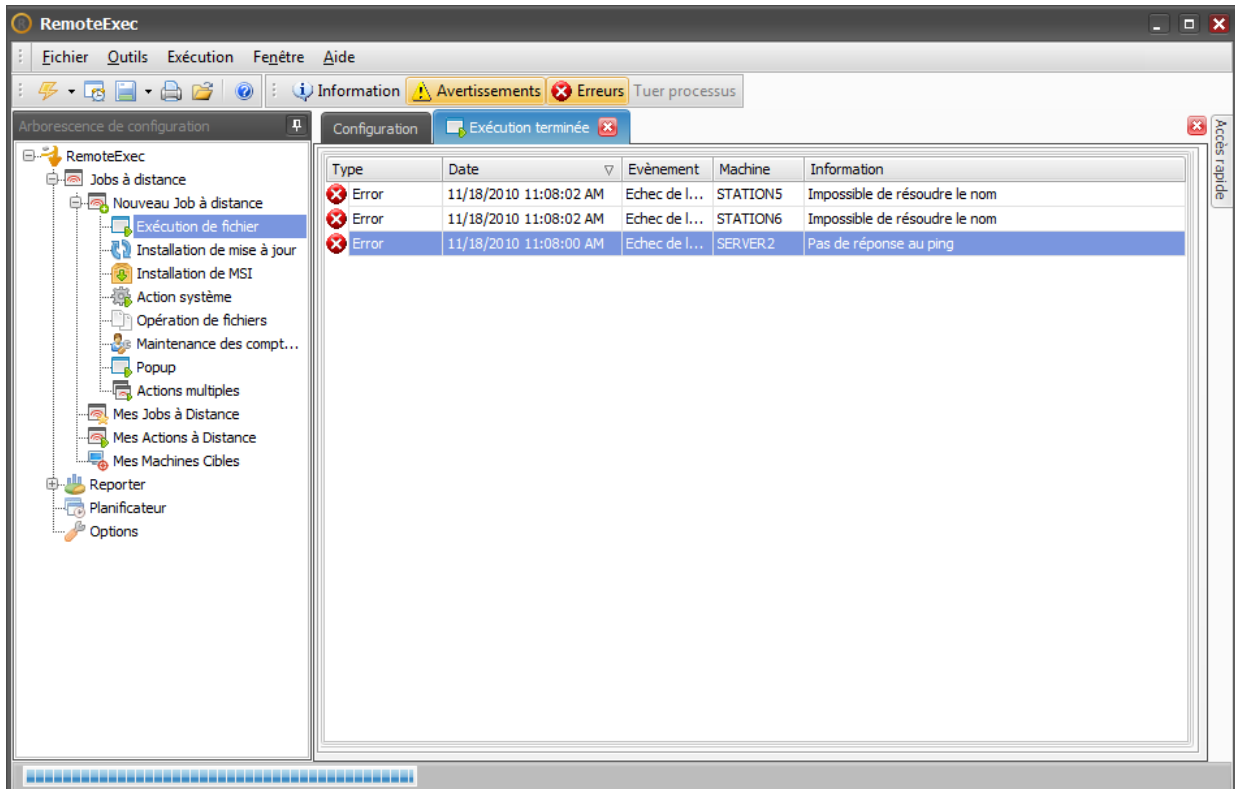
Un nouvel onglet est alors ouvert pour afficher une fenêtre de progression. La partie supérieure de la fenêtre de progression montre les processus d'exécution à distance. Les événements de résultat sont insérés dans la partie inférieure dès qu'une exécution à distance est effectuée sur une machine. Par défaut sont affichés les événements d'erreurs et d'avertissements mais vous pouvez personnaliser cela depuis la barre d'outils.



## 2.5. Vérifier le résultat

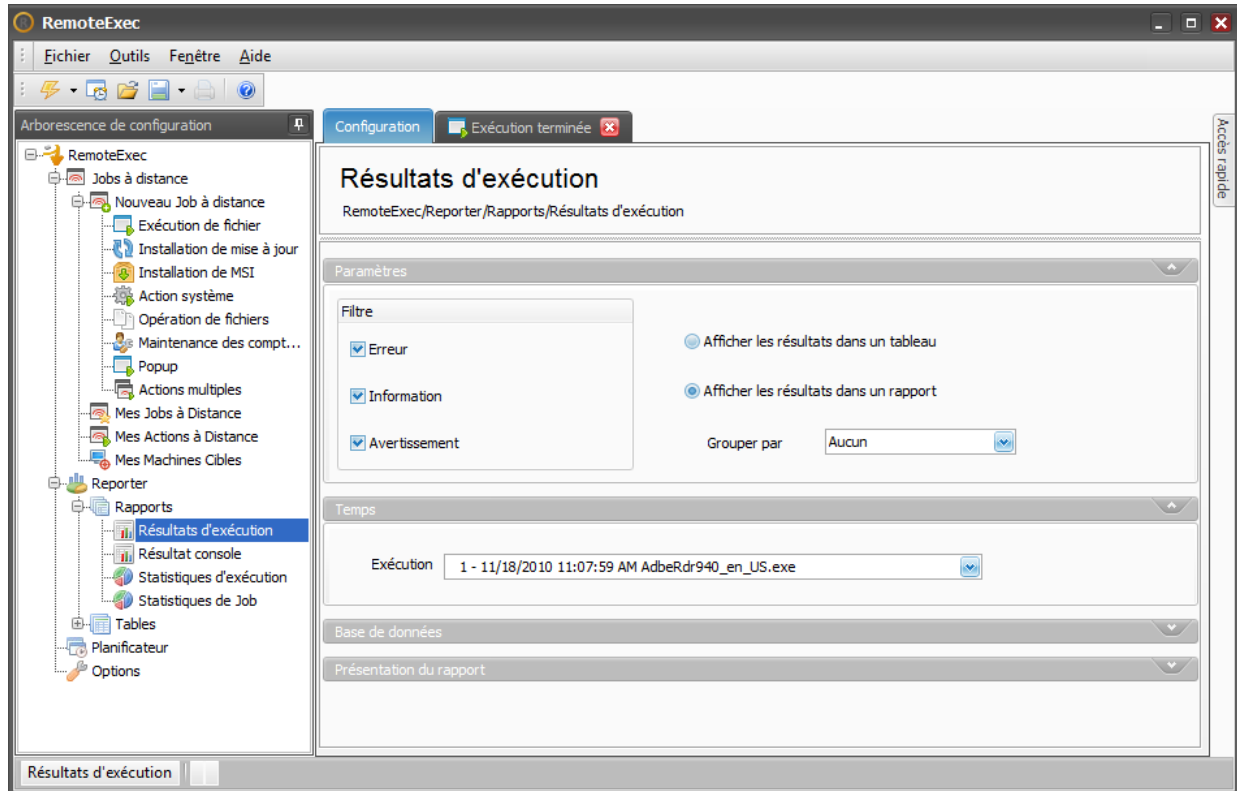
### 2.5.1. Dans la fenêtre de résultat

Une fois terminée, la fenêtre de progression se ferme si l'exécution s'est réalisée avec succès sur les machines distantes. Dans le cas contraire, seule la partie supérieure disparaît (processus d'exécution à distance). Vous pouvez alors visualiser les événements d'erreur et d'avertissements pour comprendre pourquoi le *Job à Distance* ne s'est pas exécuté correctement sur certaines *Machines Cibles*.



## 2.5.2. Dans un rapport imprimable

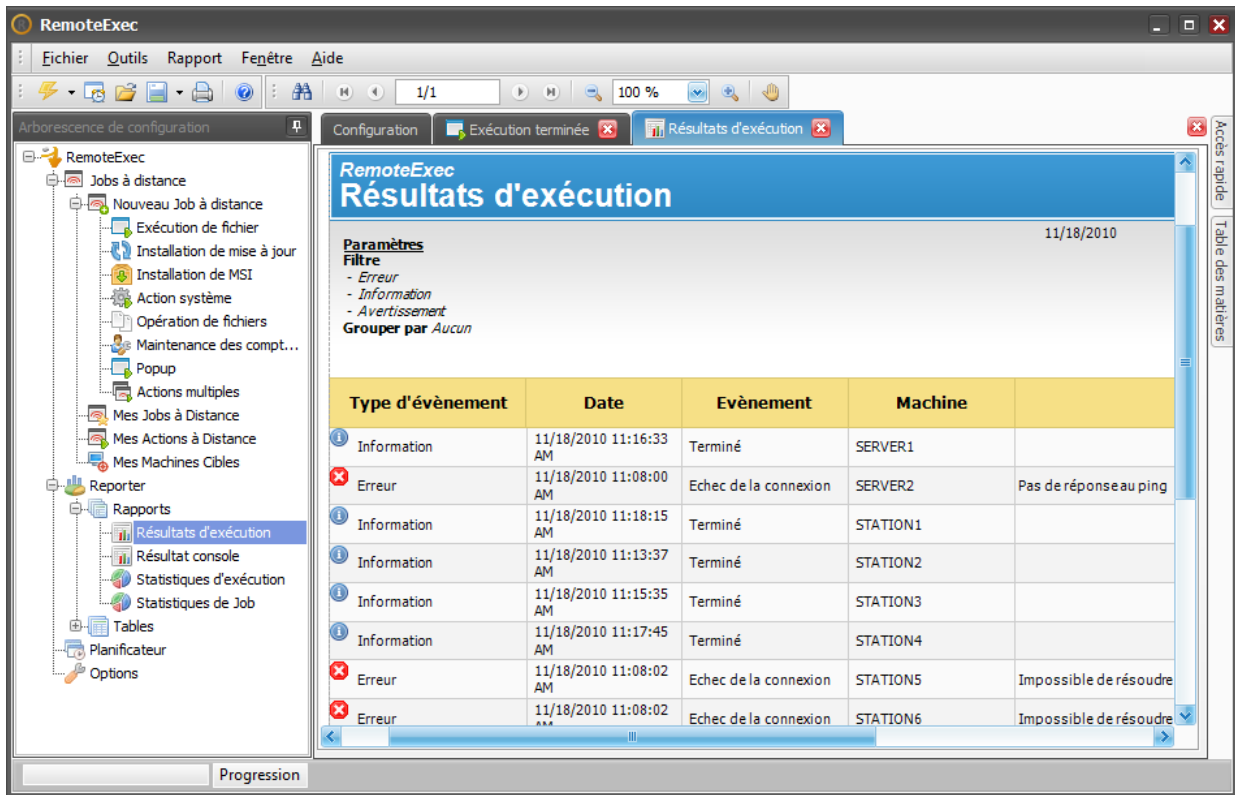
Il est aussi possible d'afficher un rapport imprimable des *Résultats d'exécution* en parcourant l'*Arborescence de configuration* jusqu'à "*Reporter/Rapports/Résultats d'exécution*". Dans la première section *Paramètres*, sélectionnez "*Afficher les résultats dans un rapport*" puis dans la seconde section *Temps*, sélectionnez l'exécution que nous venons d'effectuer.



Le rapport est maintenant configuré et vous pouvez cliquer sur le bouton *Lancer* depuis la barre d'outils.

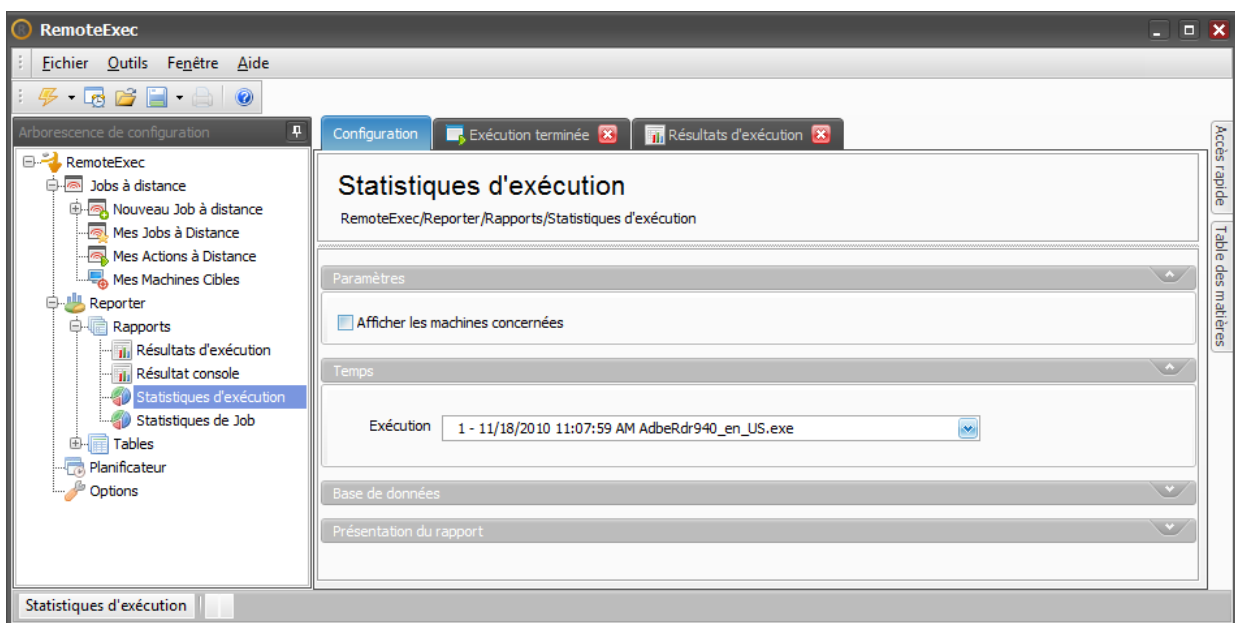


Le rapport est affiché dans un nouvel onglet. Vous pouvez alors l'imprimer ou l'exporter dans divers formats.

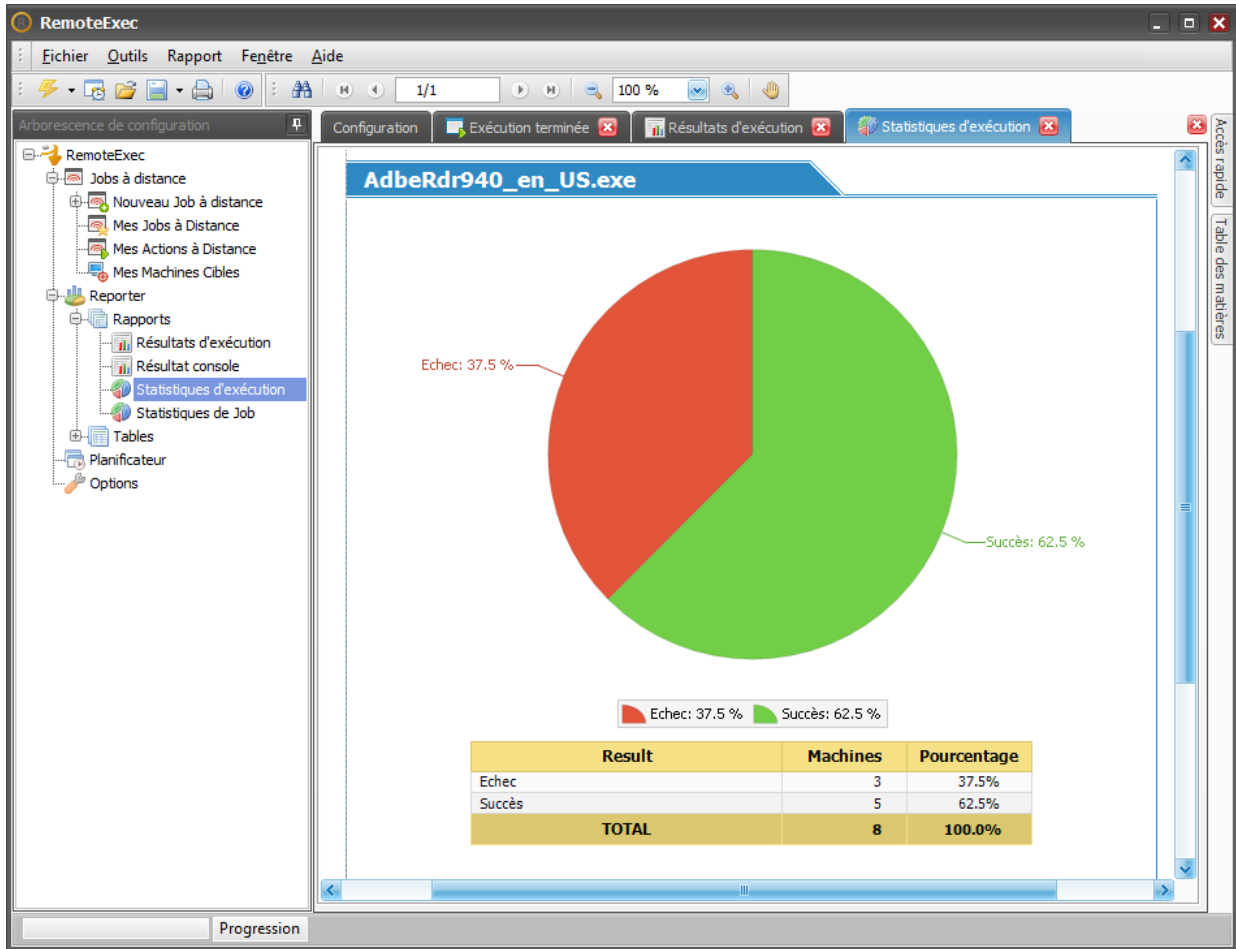


### 2.5.3. Afficher les statistiques

De la même manière, vous pouvez afficher un rapport sur les *Statistiques d'exécution*.



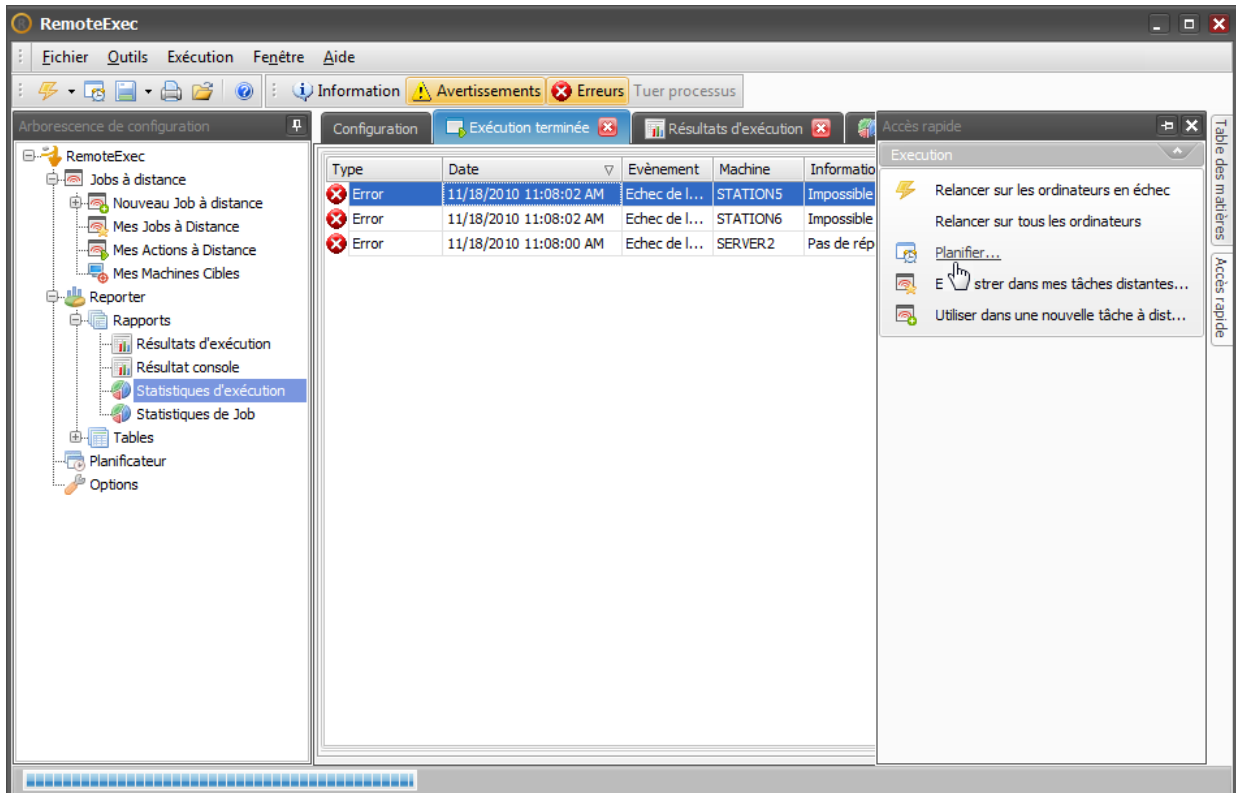
Ce rapport affiche un graphique de type camembert pour le nombre de machines sur lesquelles l'exécution a échoué et le nombre de machines pour lesquelles l'exécution s'est réalisée avec succès.



## 3. Planifier de nouveaux essais

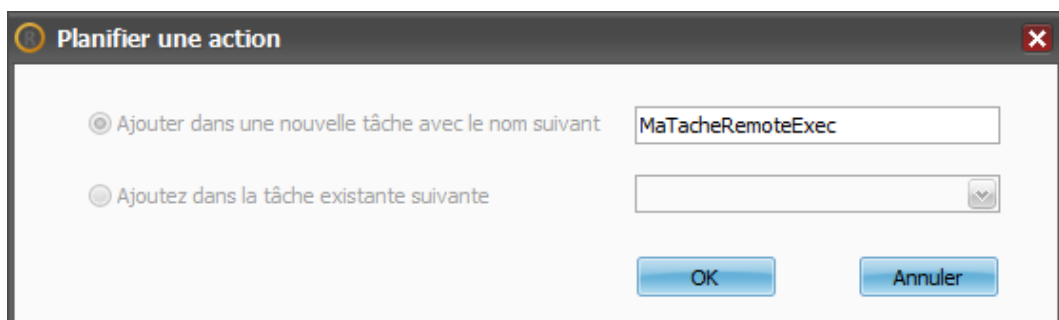
### 3.1. Créer la tâche

Certaines machines n'étaient pas disponibles lors de notre première exécution. Il serait donc judicieux de planifier de nouvelles tentatives. Pour relancer ce *Job à Distance*, retournez sur la fenêtre de résultats que nous avons laissée ouverte précédemment, et cliquez sur le bouton *Planifier* dans le menu *Accès rapide* ou dans la barre d'outils.

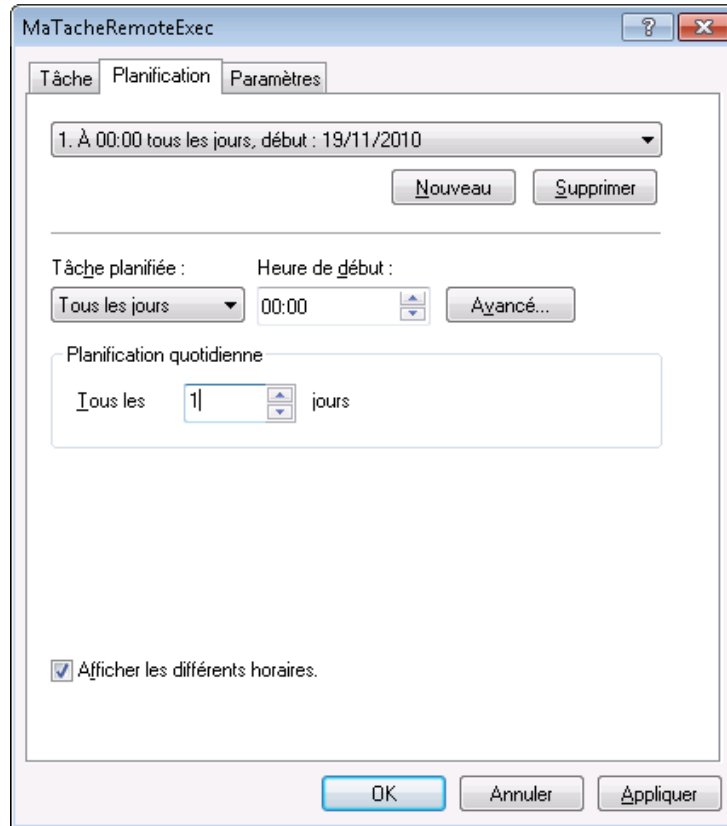


### 3.2. Configurer la Tâche Planifiée

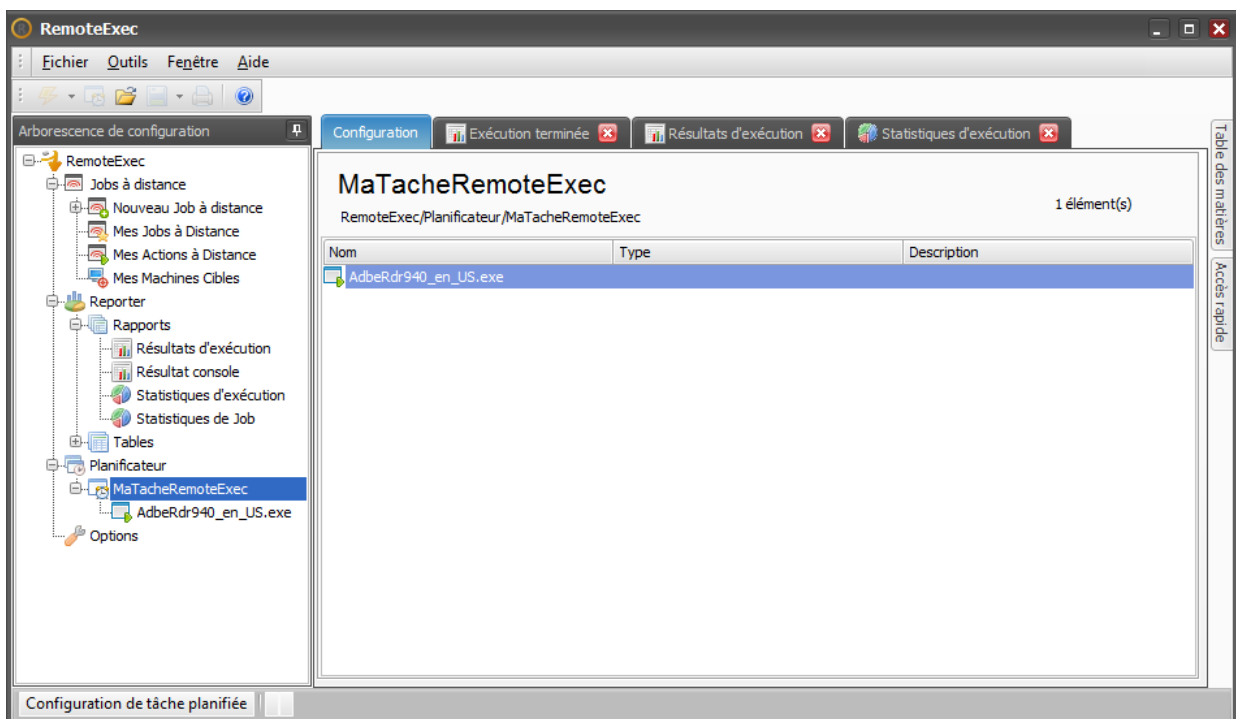
Un pop-up apparaît et vous demande de choisir un nom pour cette *Tâche Planifiée*. Saisissez un nom approprié et cliquez sur OK.



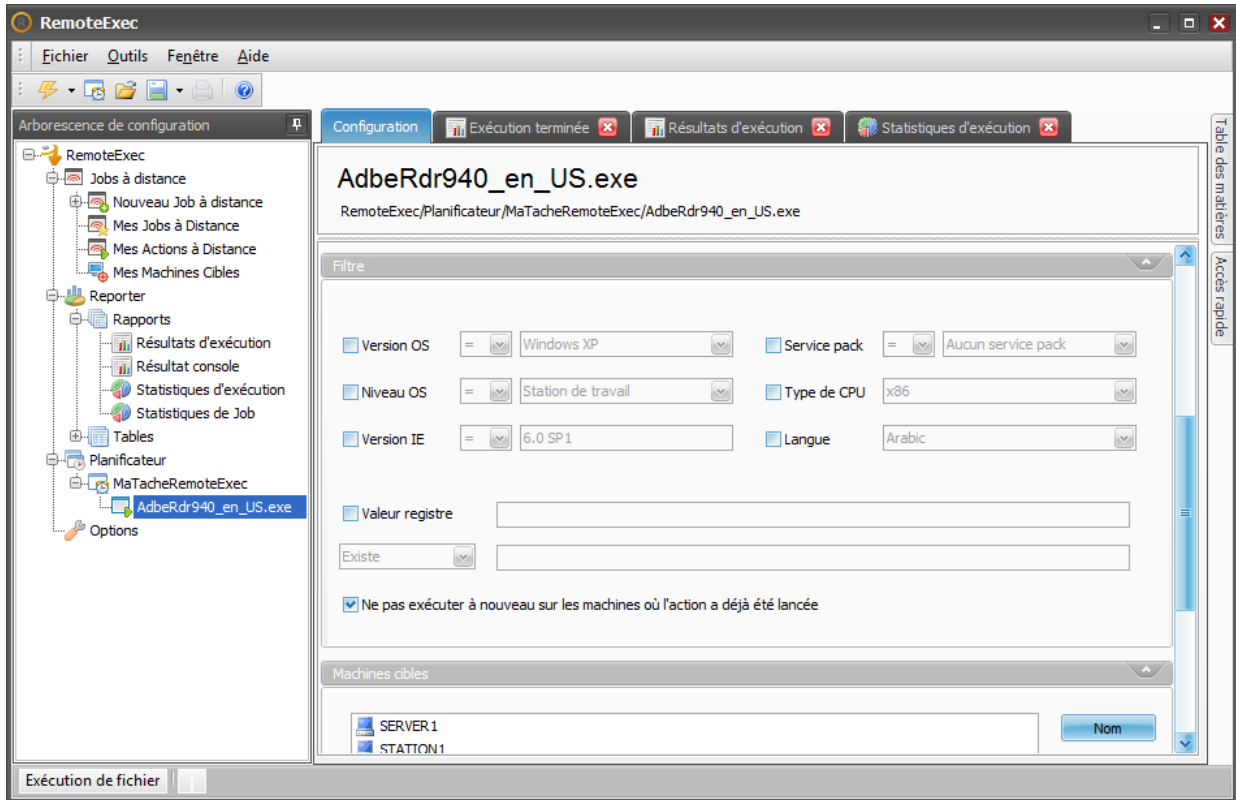
L'assistant standard s'ouvre alors pour saisir les paramètres de la *Tâche Windows*. Vous devez spécifier en particulier l'heure et la fréquence de la planification.



Une fois configurée, validez en cliquant sur *OK*. Cette *Tâche Planifiée* est alors ajoutée pour ce *Job à Distance* concernant *Acrobat Reader*.



Le *Job à Distance* a été automatiquement paramétré avec l'option "Ne pas exécuter à nouveau sur les machines où l'action a déjà été lancée". Même si plusieurs essais sont planifiés, l'installation d'*Acrobat Reader* ne sera effectuée **qu'une seule fois sur chaque Machine Cible**.



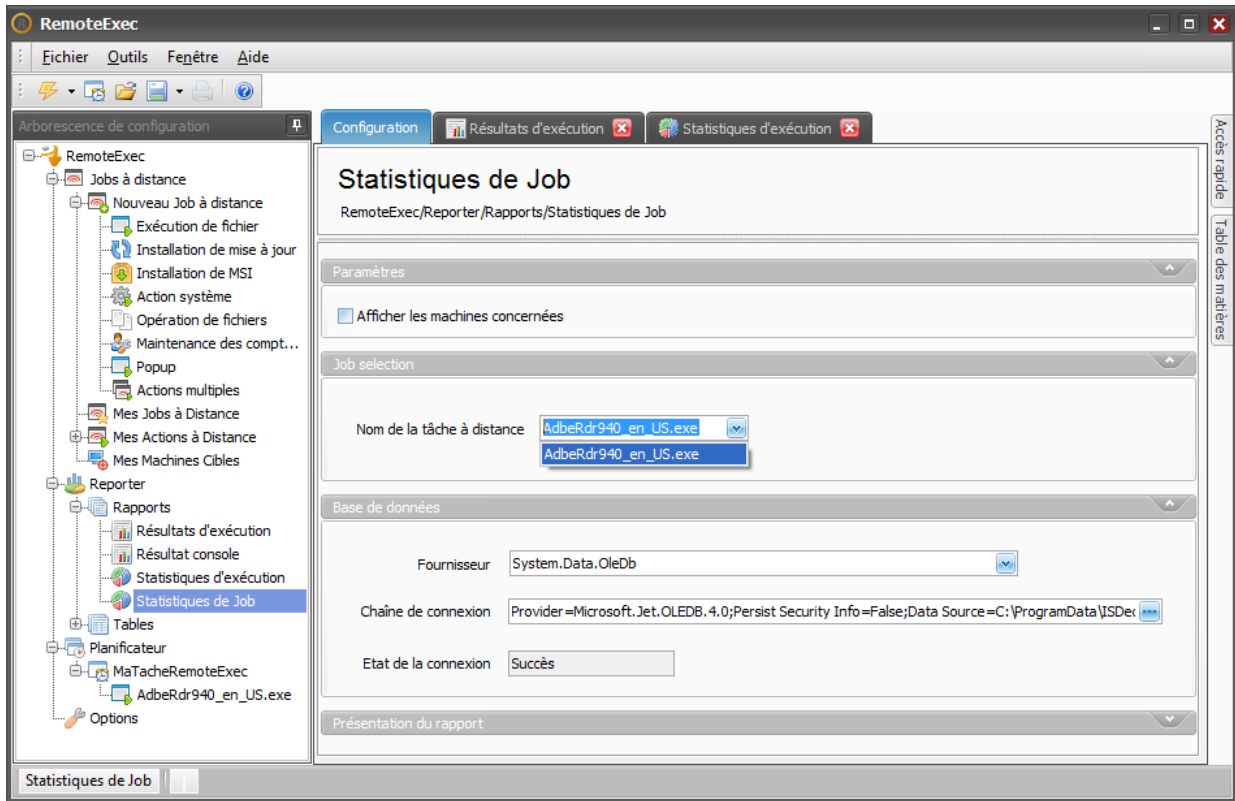
### 3.3. Vérifier le résultat le jour suivant

Ainsi que nous l'avons abordé au point 2.5.2 et 2.5.3, vous pouvez afficher plus tard des rapports sur les exécutions à distance planifiées.



### 3.4. Afficher les statistiques sur les Jobs à Distance

De plus, le *Job à Distance* a été nommé (*AdbeRdr940\_en\_US.exe* dans notre exemple), vous pouvez alors afficher des résultats cumulatifs pour ce *Job* après plusieurs exécutions planifiées en lançant le *Rapport Statistiques de Job*.



Ce rapport n'affiche sous un statut *Echec* que les machines pour lesquelles l'*Action à Distance* n'a jamais pu être exécutée. Les machines sur lesquelles l'*Action à Distance* a été exécutée au moins une fois ont le statut *Succès*.



## 4. Générer automatiquement des rapports

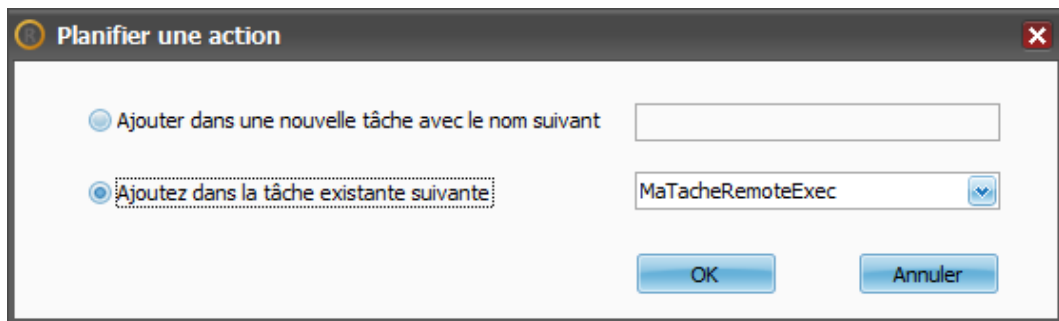
Il y a de fortes chances que vous souhaitiez **obtenir tous ces rapports automatiquement par e-mail**, à chaque fois qu'un nouvel essai de l'exécution distante est effectué. Pour cela, suivez les indications suivantes.

### 4.1. Configurer un rapport

Configurez le rapport comme si vous souhaitiez le lancer immédiatement. Dans la section *Temps* de la configuration du rapport, le numéro d'exécution est enregistré de manière relative à la dernière exécution. Ce qui signifie que si vous sélectionnez la dernière exécution lors d'une planification d'un rapport, le rapport sera toujours généré en fonction de la dernière exécution.

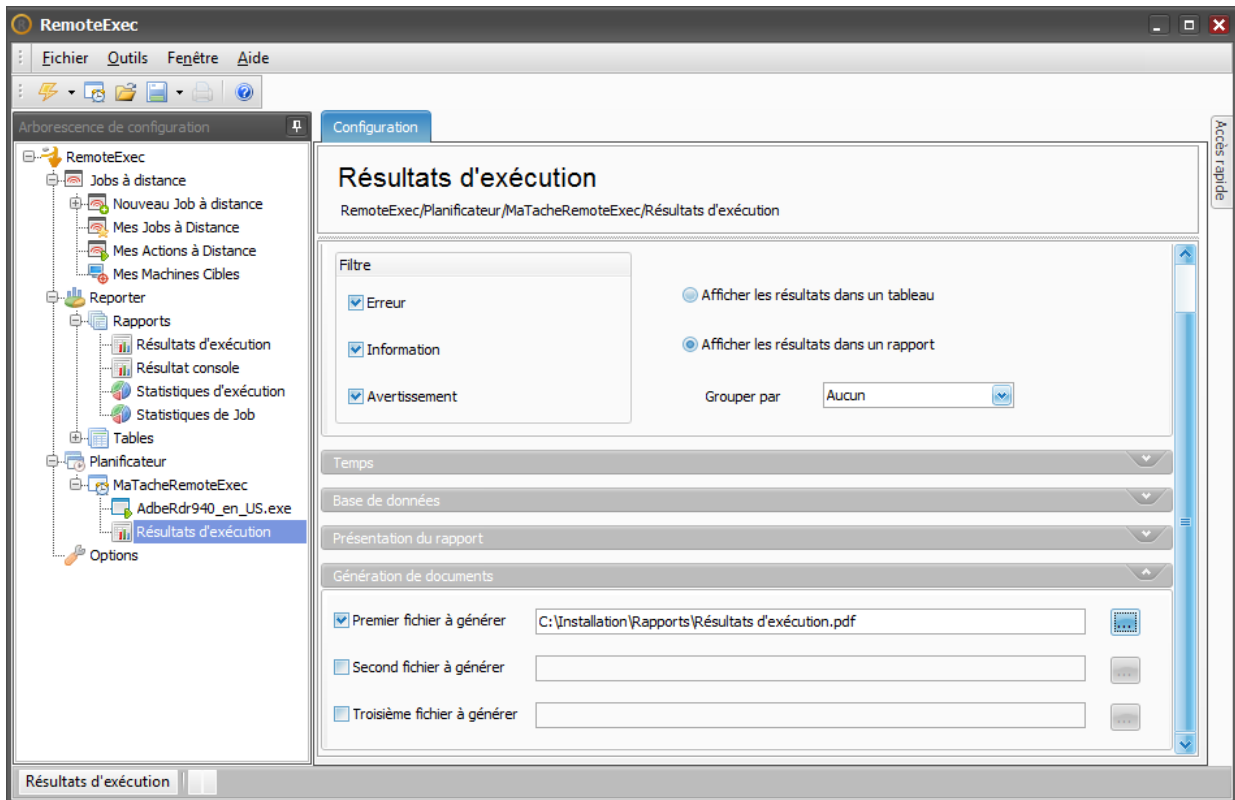
### 4.2. Planifier un rapport

Le rapport est maintenant paramétré, cliquez sur le bouton *Planifier* dans la barre d'outil. Un pop-up apparaît et vous propose de créer une nouvelle tâche ou d'ajouter la génération du rapport à une tâche existante. Sélectionnez la tâche que nous avons créée précédemment pour l'installation d'*Acrobat Reader*.



### 4.3. Configurer les fichiers à générer

Vous pouvez constater que le rapport a été ajouté après l'installation d'*Acrobat Reader* dans la *Tâche Planifiée*. Une nouvelle section appelée "Génération de documents" est disponible pour spécifier le type de fichier à produire. Sélectionner un fichier de type *PDF*, choisissez un nom et indiquez un répertoire existant. Assurez-vous que le compte qui exécutera la *Tâche Planifiée* possède les droits en écriture sur ce dossier.



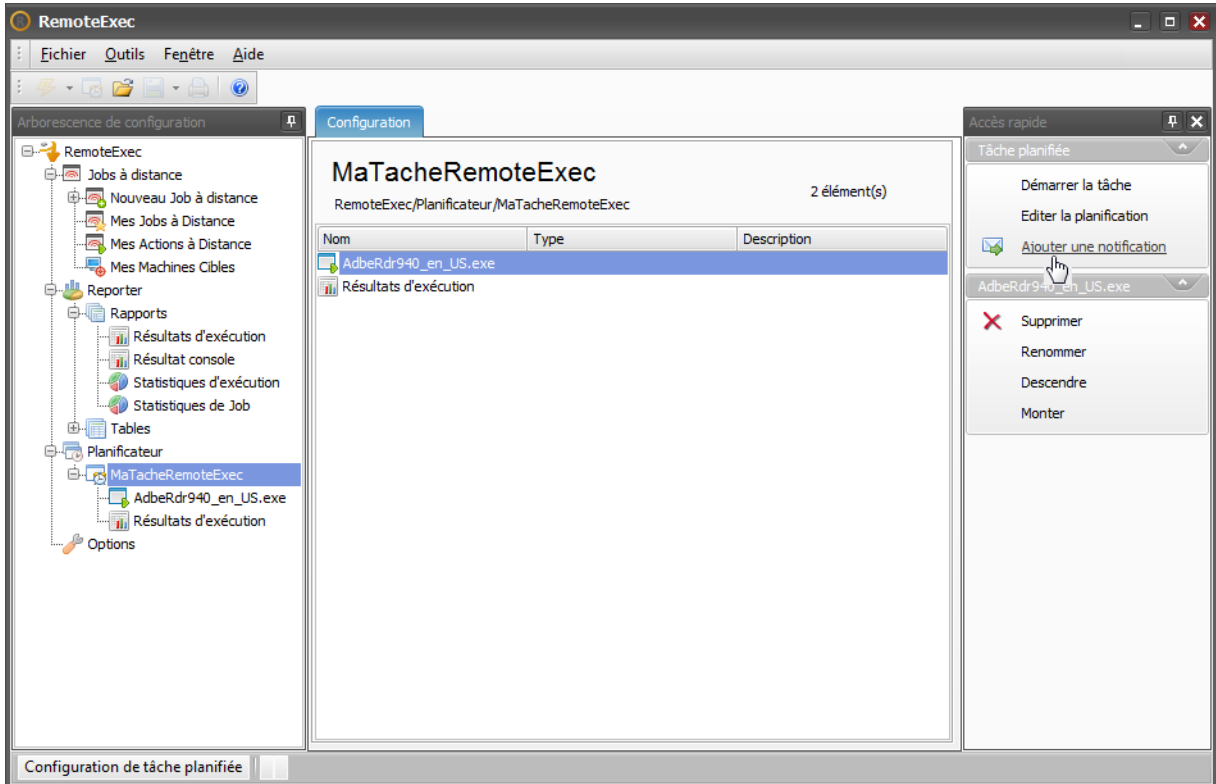
### 4.4. Ajouter d'autres rapports

Vous pouvez ajouter d'autres rapports à générés dans cette *Tâche Planifiée* en recommençant les points 4.1 à 4.3. Par exemple un rapport de *Statistiques de Job*.

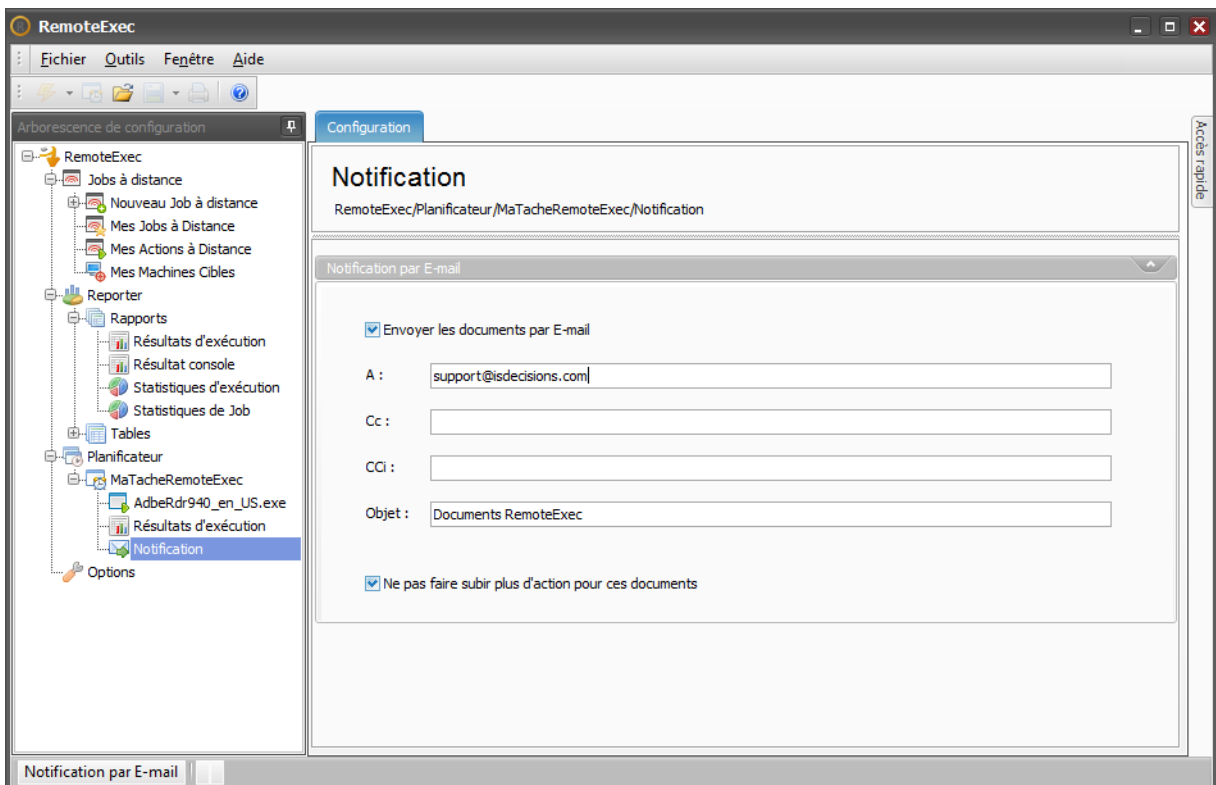


## 4.5. Envoyer les rapports par e-mail

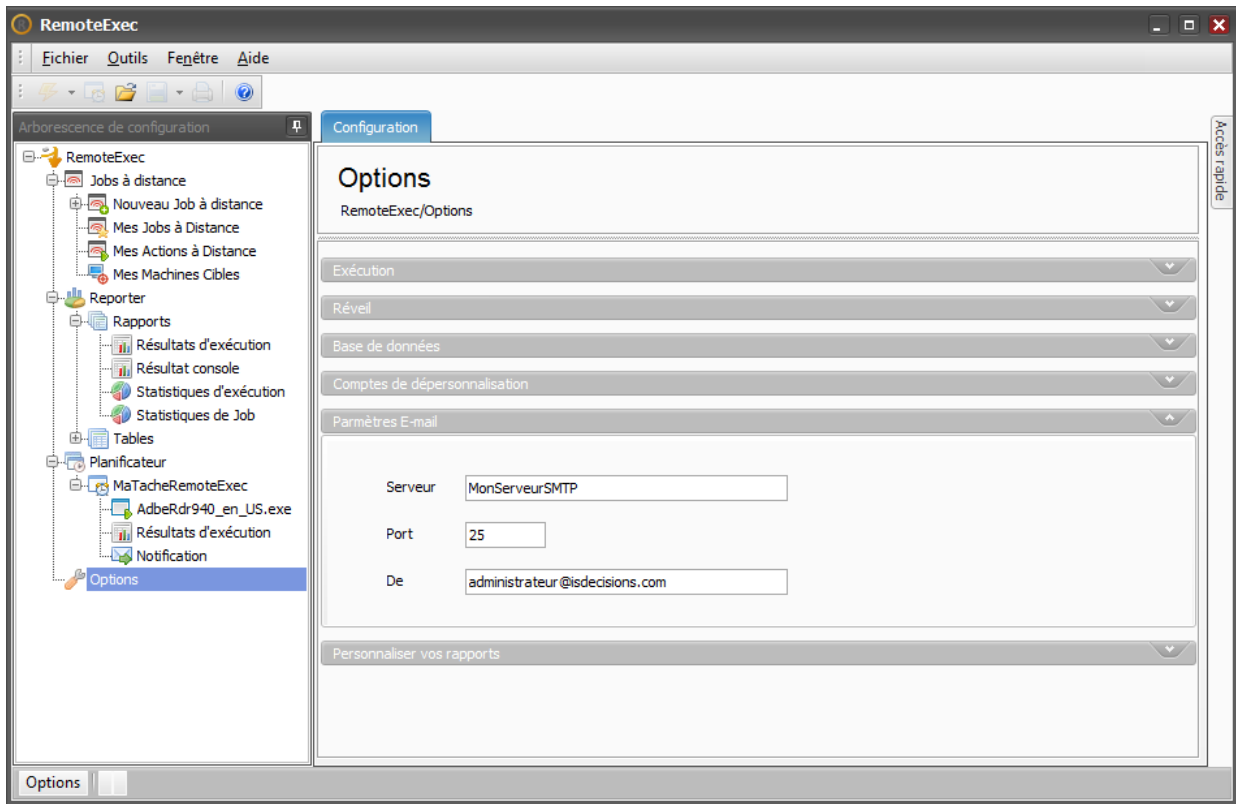
Sélectionnez la *Tâche Planifiée*. Cliquez sur *Ajouter une notification* dans le menu de droite *Accès rapide*.



La *Notification* est ajoutée après la génération du rapport et vous pouvez la configurer en spécifiant l'adresse du destinataire et le sujet de l'e-mail.



Il est également nécessaire que les *Paramètres E-mail* soient configurés dans les *Options*.



La génération automatique de rapport est terminée. Il vous suffit d'attendre la prochaine exécution de la *Tâche Planifiée* pour cette installation d'*Acrobat Reader* pour recevoir vos rapports dans votre boîte e-mail.

## 4.6. Fin du déploiement

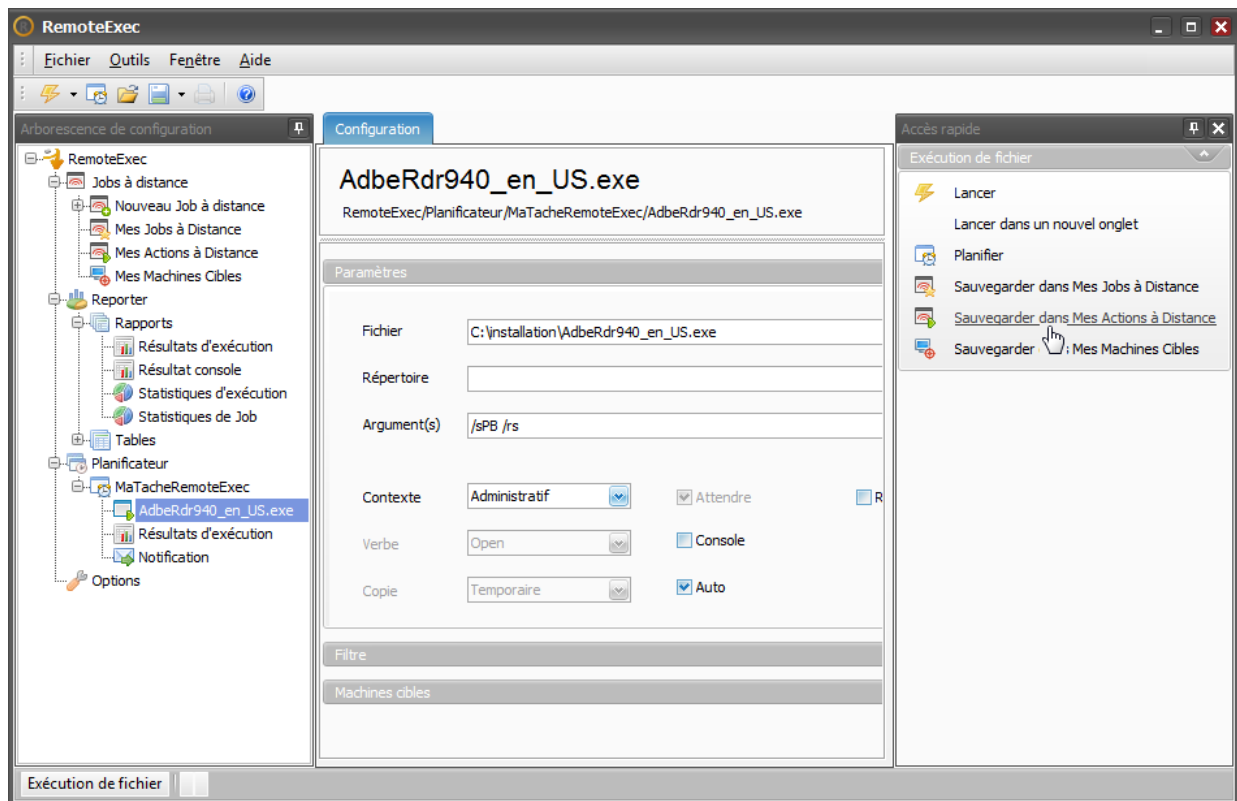
Une fois que le graphique de type camembert *Statistiques de Job* n'affichera plus aucun *Echec*, cela signifiera qu'*Acrobat Reader* aura été installé sur l'ensemble des *Machines Cibles* sélectionnées. Vous pourrez alors supprimer cette *Tâche Planifiée* ou simplement la suspendre afin d'ajouter ultérieurement de nouveaux ordinateurs dans la liste des *Machines Cibles* et pouvoir ainsi la relancer.



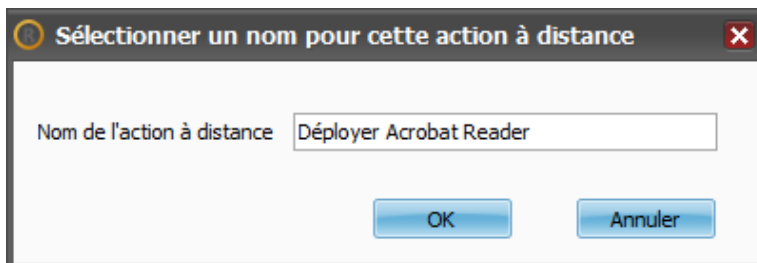
## 5. Enregistrer dans Mes Actions à Distance

Un autre moyen d'anticiper de nouvelles machines à déployer consiste à conserver cette *Action à Distance* dans vos favoris (*Mes Actions à Distance*). Ceci vous permettra de réutiliser plus tard cette action sur une nouvelle liste de *Machines Cibles* ou de faire **du déploiement d'Acrobat Reader à la demande**.

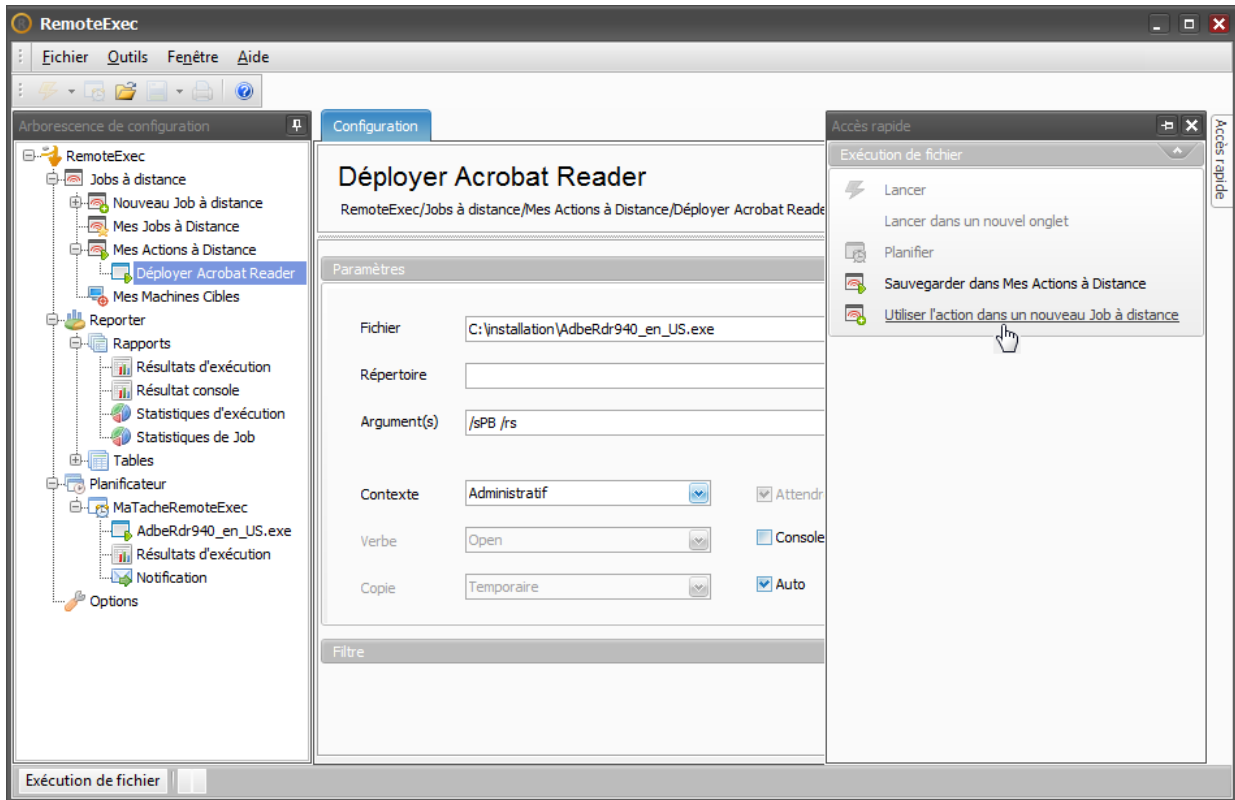
Sélectionnez le *Job à Distance* dans la *Tâche Planifiée* et cliquez sur "Enregistrer dans Mes Actions à Distance" dans le menu de droite *Accès Rapide*.



Un pop-up apparaît et vous demande de nommer cette *Action à Distance*.



Une Action à Distance affichée depuis le menu *Mes Actions à Distance* ne comporte pas de liste de *Machines Cibles*. Si vous souhaitez déployer ultérieurement *Acrobat Reader* sur de nouveaux postes, il vous suffira de sélectionner cette Action à Distance enregistrée et de cliquer sur "*Utiliser l'action dans un nouveau Job à Distance*" dans le menu *Accès rapide* à droite. Vous pourrez alors spécifier ces nouveaux ordinateurs sur lesquels vous souhaitez installer *Acrobat Reader* et lancer l'exécution.



## 6. Conclusion

Ce document vous fournit un exemple simple des possibilités offertes par les fonctionnalités principales de *RemoteExec*. Pour plus d'informations, nous vous invitons à consulter [l'aide](#) de *RemoteExec*.

Si vous souhaitez découvrir d'autres exemples de déploiement à l'aide de *RemoteExec*, nous vous invitons à consulter la rubrique *Exemple d'utilisation* dans l'aide *RemoteExec*.

