

The logo for UserLock is a large, stylized letter 'U' in a vibrant lime green color. The 'U' is composed of a thick, rounded stroke. A white circle is cut out from the upper right portion of the 'U', creating a negative space. The background of the entire page is white, with a vertical lime green bar on the left side and a lime green shape at the bottom right.

UserLock[®]

Guide de Démarrage rapide

Version 6

www.isdecisions.com

Introduction

Le *Guide de Démarrage Rapide* de UserLock a pour vocation de vous montrer, pas à pas, l'installation et la configuration du logiciel. Le but est de vous familiariser avec la *console Windows de UserLock* et ses concepts basiques. Les fonctionnalités avancées comme le *serveur de Terminal Indépendant*, la *console Web*, les *protections des sessions RAS et IIS*, les *restrictions de postes de travail et de temps*, etc. ne seront pas abordées ici. Vous trouverez une description complète dans le fichier [d'aide de UserLock](#).

Si toutefois vous rencontrez des difficultés ou si vous avez des questions, notre [équipe technique](#) est à votre disposition pour vous répondre.

Table des Matières

1. INSTALLER UN SERVEUR USERLOCK	3
1.1. ASSISTANT D'INSTALLATION USERLOCK	3
1.2. ASSISTANT DE CONFIGURATION USERLOCK	5
2. DESCRIPTION DE L'INTERFACE	6
3. DEPLOYER L'AGENT USERLOCK	7
4. CONFIGURER UNE LIMITE DE SESSIONS SIMULTANÉES A 1	10
5. GÉNÉRER UN RAPPORT D'HISTORIQUE DES SESSIONS	13
6. CONFIGURER USERLOCK	15
6.1. PRIORITÉ ENTRE PLUSIEURS COMPTES PROTÉGÉS.....	15
6.2. PERSONNALISATION DES MESSAGES.....	16



1. Installer un serveur UserLock

La première étape consiste à installer le *serveur Principal UserLock* au sein de la zone réseau que vous souhaitez protéger. L'installation peut être effectuée sur n'importe quel serveur membre de votre domaine. Il n'y a aucun besoin d'installer *UserLock* sur un *Contrôleur de Domaine*. Les systèmes d'exploitation supportés sont *Windows 2000/2003/2008/2008R2*. Le serveur hôte n'a pas besoin d'être dédié.

Le processus d'installation s'effectue en deux étapes par l'intermédiaire d'assistants : l'*assistant d'Installation UserLock* et l'*assistant de Configuration UserLock*.

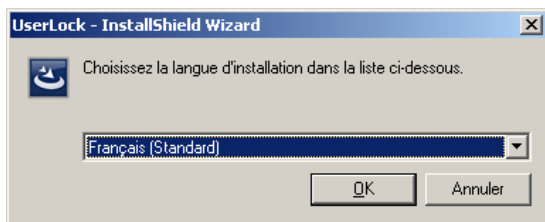
1.1. Assistant d'Installation UserLock

Vous pouvez télécharger le package d'installation [ici](#).

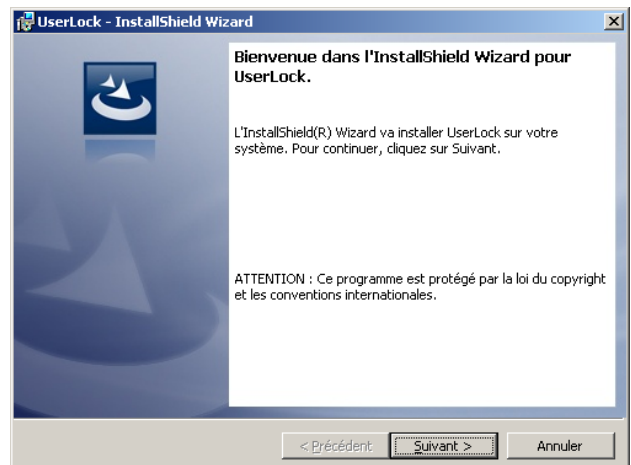
Nom du fichier: *UserLock_x86.exe*

Le package est le même pour les langues *française* et *anglaise*. Il est compatible *32* et *64 bits*.

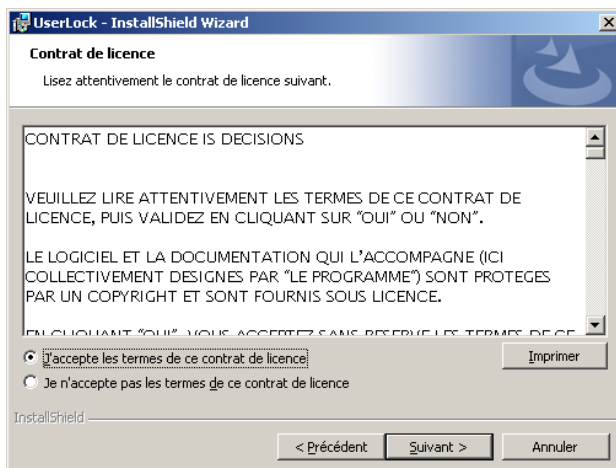
Exécutez le fichier téléchargé directement sur le serveur hôte pour lancer le processus d'installation.



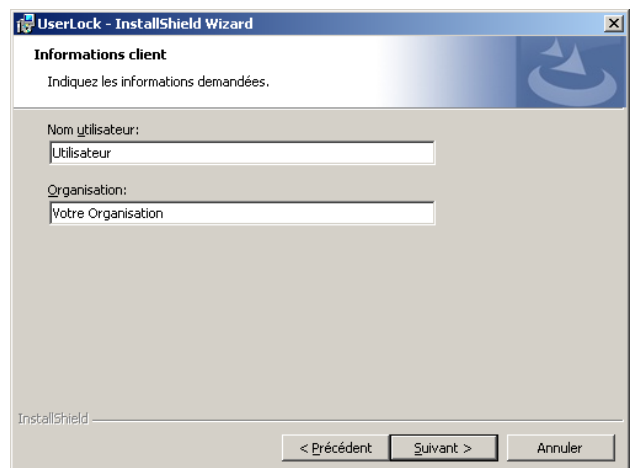
1. Choisissez votre langage.



2. Bienvenue. Cliquez sur *Suivant >*.

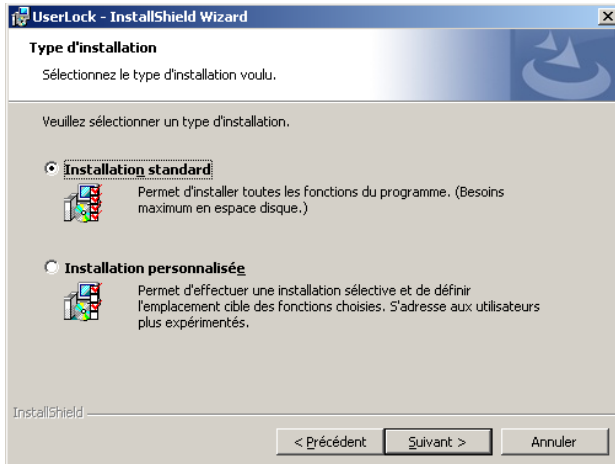


3. *Contrat de Licence*. Lisez attentivement le *Contrat de Licence*, acceptez le et cliquez sur *Suivant >*.

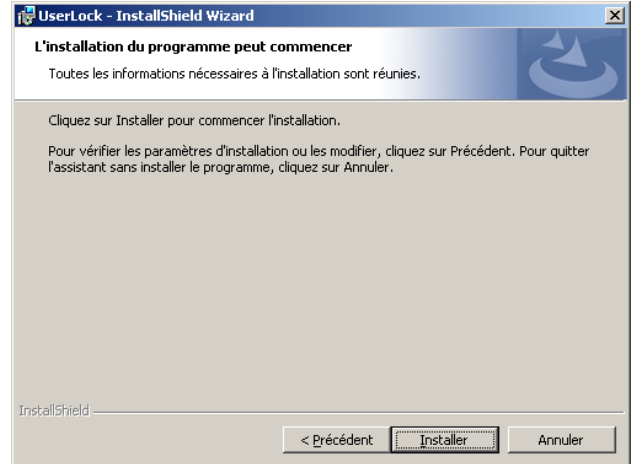


4. Saisissez vos références et cliquez sur *Suivant >*.

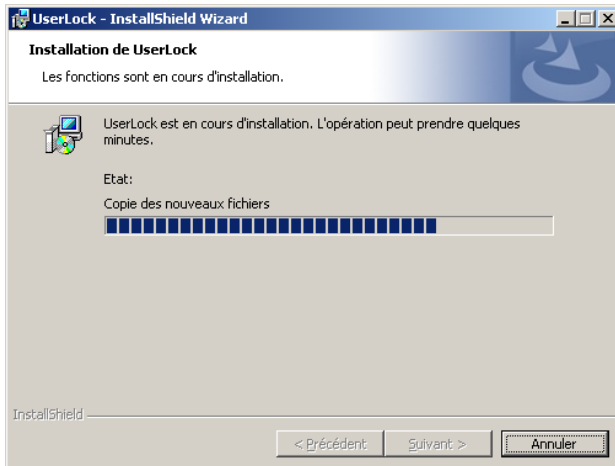




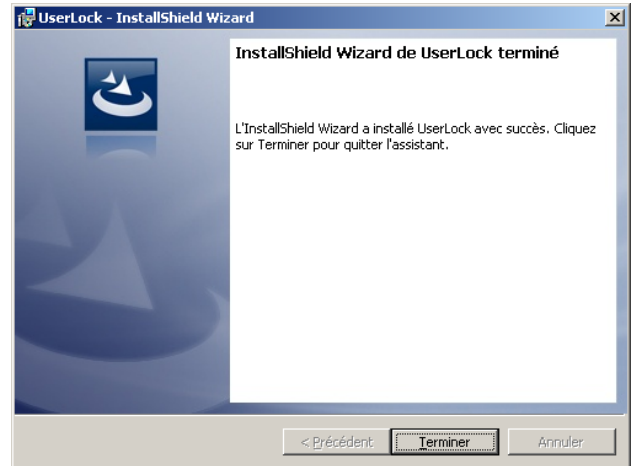
5. Conservez la case *Installation standard* cochée et cliquez sur *Suivant >*.



6. *UserLock* est prêt pour l'installation. Cliquez sur *Suivant >*.



7. L'installation de *UserLock* est en cours.



8. *UserLock* est installé. Cliquez sur *Terminer*. L'assistant de *Configuration UserLock* s'ouvre.

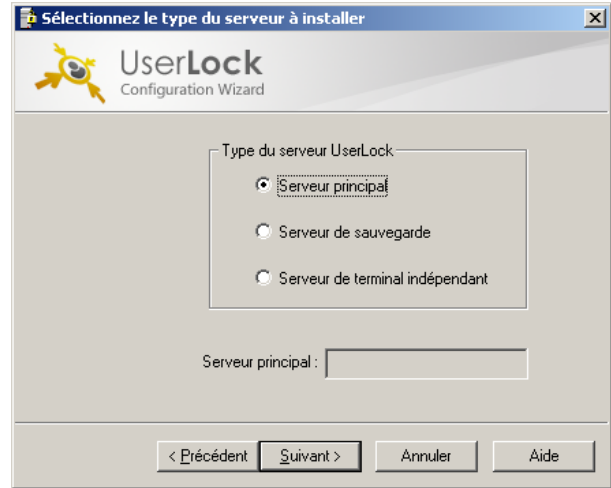


1.2. Assistant de Configuration UserLock

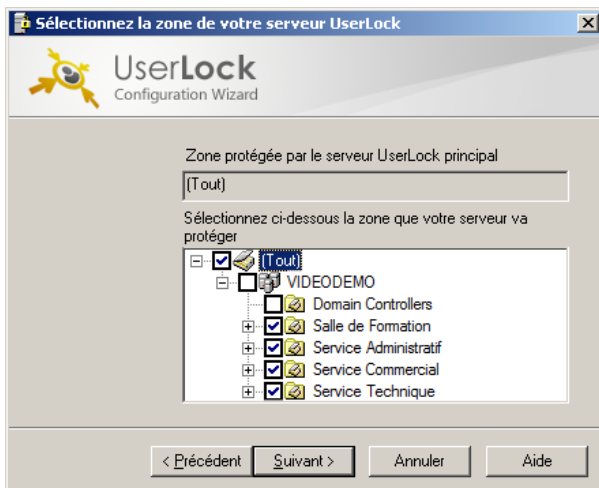
Une fois l'installation du logiciel finalisée, l'assistant de Configuration s'ouvre.



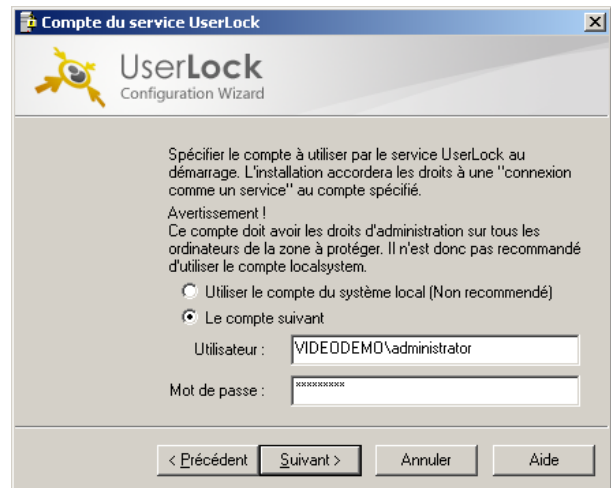
1. Bienvenue. Cliquez sur *Suivant >*.



2. Cochez *serveur Principal*. Cliquez sur *Suivant >*.



3. *Zone Protégée*. Sélectionnez la zone réseau à protéger : *Tout*, un ou plusieurs *domaines* ou *Unités Organisationnelles*. Cliquez sur *Suivant >*.



4. *Compte de service*. Entrez un compte administrateur du domaine et son mot de passe pour le *service UserLock*. Cliquez sur *Suivant >*.

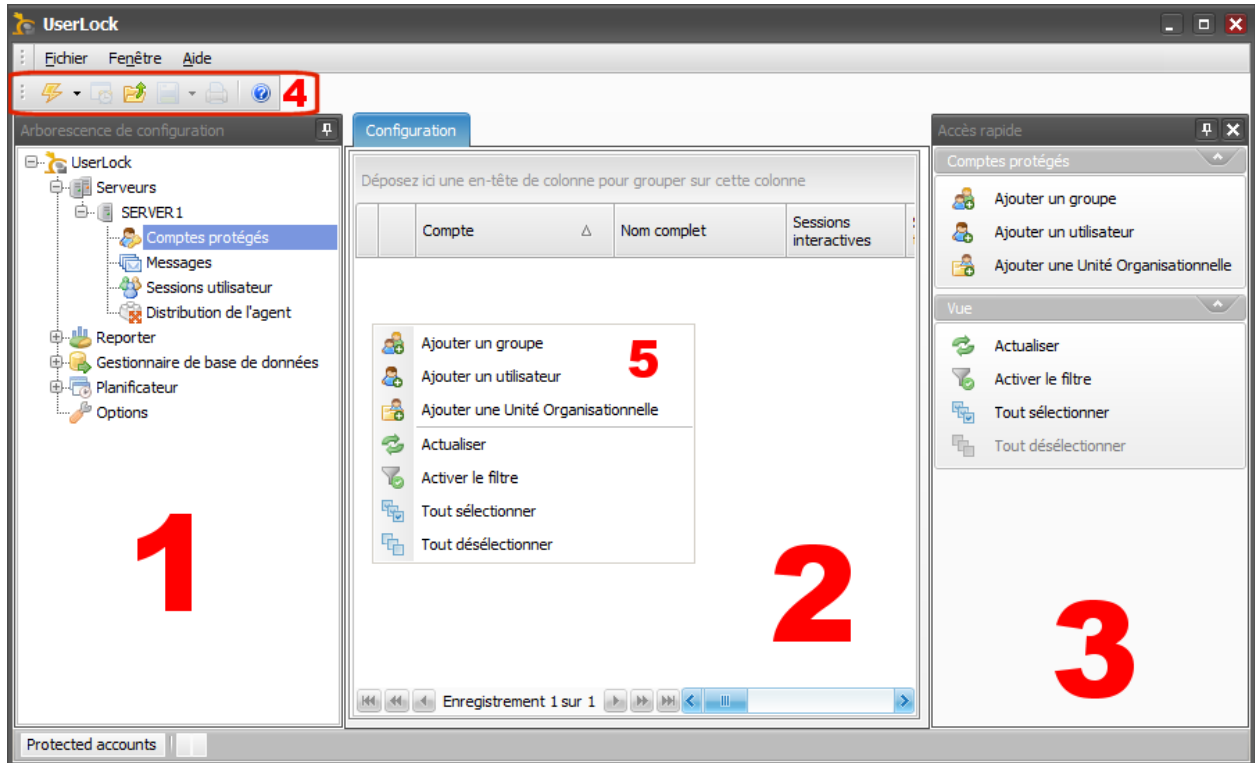


5. Le serveur *UserLock* est maintenant configuré.



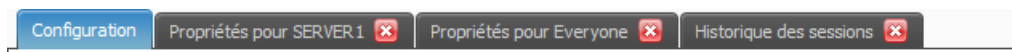
2. Description de l'interface

La console *UserLock* est composée de 5 principaux éléments de navigation.



1 : Arborescence de Configuration : Permet la navigation dans les menus *UserLock*.

2 : Fenêtre Principale : Affiche les différentes vues de *UserLock*, les formulaires de configuration des rapports et options sélectionnés dans l'*Arborescence de configuration*. Cette fenêtre est multi-onglet.

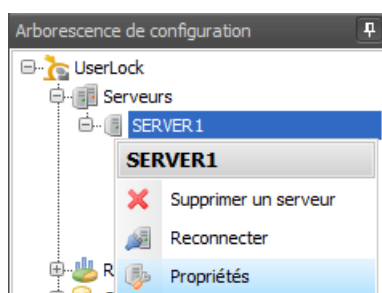


3 : Panneau Accès rapide : Raccourcis des actions possibles sur les Vues de la Fenêtre Principale.

4 : Barre d'outils : Lancer une action, Planifier, Ouvrir un fichier XML *UserLock*, Enregistrer/Exporter un rapport, Imprimer ou ouvrir le fichier d'aide. La Barre d'outils est étendue lors de l'affichage des Rapports.

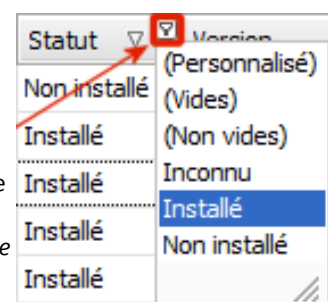


5 : Menu contextuel. Il est possible d'interagir avec les objets de l'interface par le *Menu contextuel* (clic-droit). Vous retrouverez les actions disponibles dans le panneau *Accès rapide*.



Le *Menu contextuel* est aussi disponible depuis l'*Arborescence de configuration* et donne accès à des options spécifiques.

Des *Filtres* sont disponibles sur chaque entête de colonne affichée dans la Fenêtre principale.

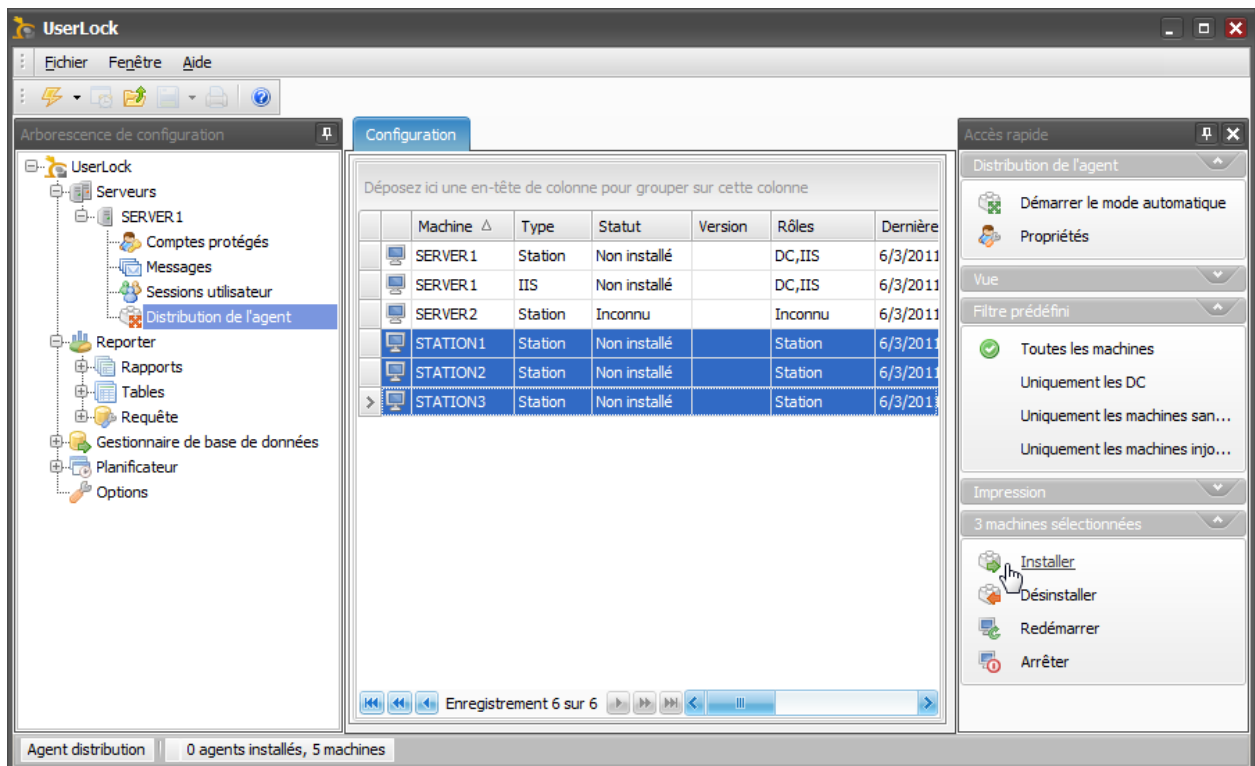


3. Déployer l'agent UserLock

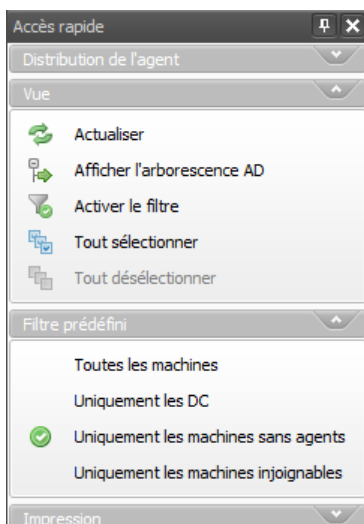
L'agent *Station* de UserLock vous permet d'appliquer les règles de restrictions UserLock pour les sessions utilisateur. Vous pouvez déployer cet agent sur toutes les machines de votre zone protégée équipées de *Windows 2000* à *Windows 7*. Vous pouvez également l'installer sur vos serveurs *Windows de 2000* à *W2008 R2* pour superviser les sessions serveur et les sessions terminales.

Sélectionnez *Distribution de l'agent* dans l'*Arborescence de configuration* pour accéder au moteur de déploiement. Vous pouvez déployer l'agent de deux manières :

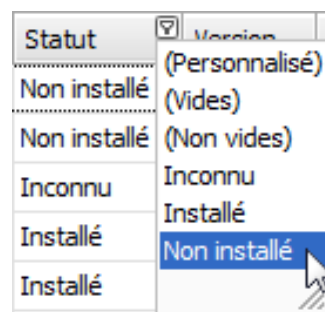
- En sélectionnant les machines cibles dans la liste de la *fenêtre principale* puis en cliquant sur *Installer* dans le panneau *Accès rapide*.



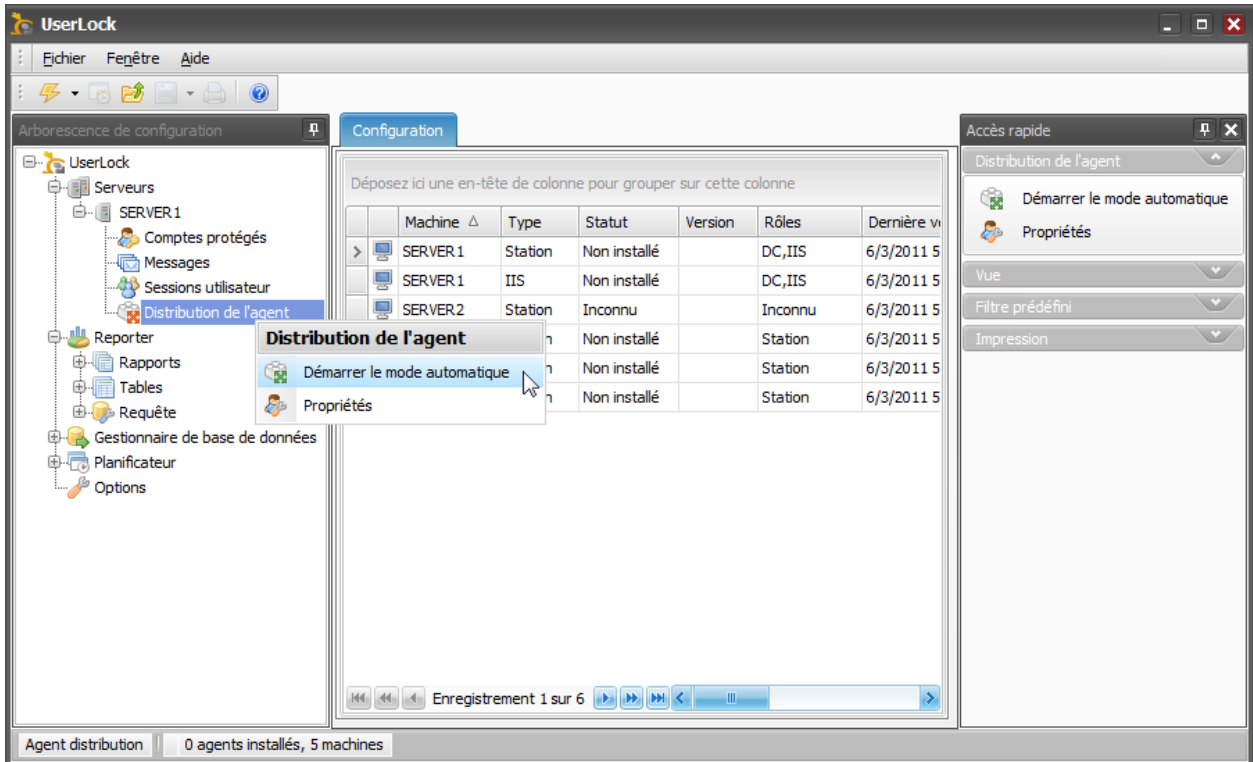
Vous pourrez suivre l'évolution du déploiement dans un nouvel onglet une fois le processus lancé. Plusieurs types d'agents UserLock sont à votre disposition en fonction des types de session que vous souhaitez protéger. Pour en savoir plus sur les différents types d'agents, nous vous invitons à consulter le [fichier d'aide](#).



Si la liste des machines affichée dans la vue *Distribution de l'agent* est trop importante, vous pouvez la moduler en utilisant les *Filtres prédéfinis* du panneau *Accès rapide* ou des entêtes de colonne ([Chapitre 2](#)).

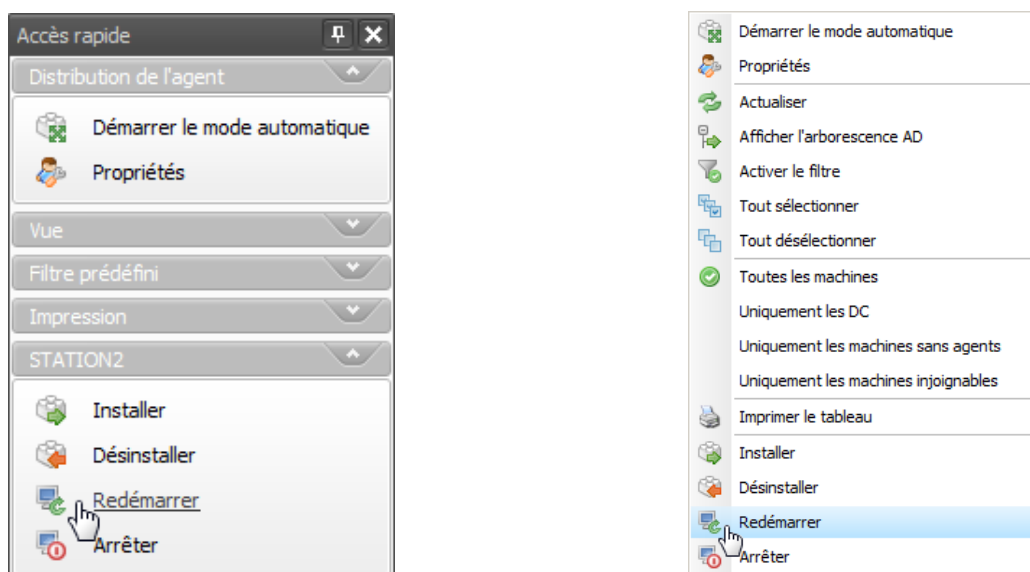


- Ou utiliser le *Mode de déploiement automatique* accessible par le menu contextuel sur *Déploiement de l'agent* : *Démarrer le mode automatique*. S'il n'est pas présent, l'*agent Station* de *UserLock* sera automatiquement déployé sur chaque machine de la *zone protégée*. Par défaut, le mode automatique exclut les serveurs de son déploiement et ne cible que les systèmes d'exploitation de type *Station*.



Ce mode est pratique lors d'ajout de nouvelles machines à votre *zone protégée*. Vous n'aurez aucune action supplémentaire à effectuer puisque *UserLock* détectera l'absence de l'*agent Station* et l'installera.

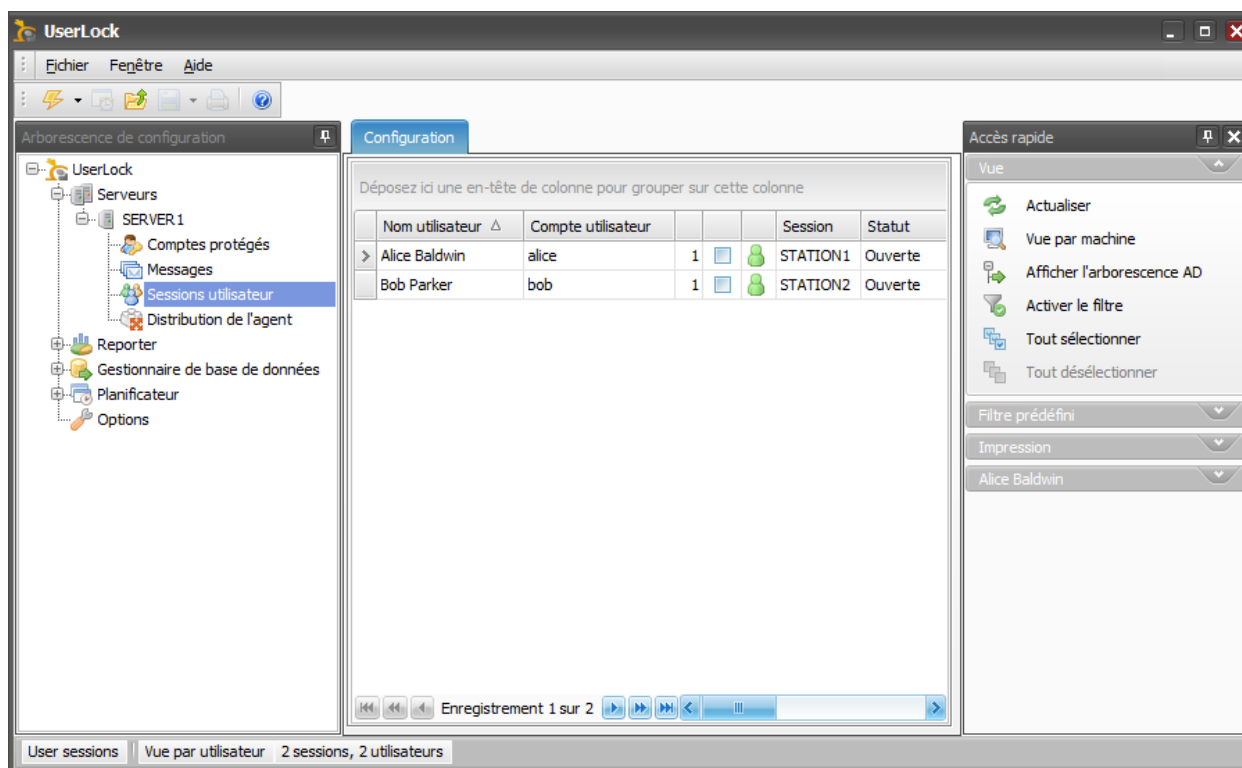
Notez que l'activation de l'agent sur les *systèmes d'exploitation Windows 2000, 2003 et XP* nécessite un redémarrage. Vous pouvez redémarrer directement les machines dans la vue *Distribution de l'agent*. Sélectionnez la ou les machines cibles dans la liste et cliquez sur *Redémarrer* dans le panneau *Accès rapide*.



Vous pouvez également planifier ce redémarrage hors des horaires de travail indépendamment de *UserLock*.

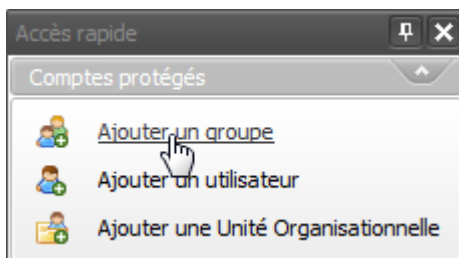


Une fois l'agent *Station* déployé sur une machine, toutes les sessions de celle-ci seront enregistrées dans la base de données. Pour vérifier que l'agent est actif et fonctionne correctement, il suffit d'afficher la vue *Sessions utilisateur*. Les nouvelles sessions de cette machine y apparaîtront.

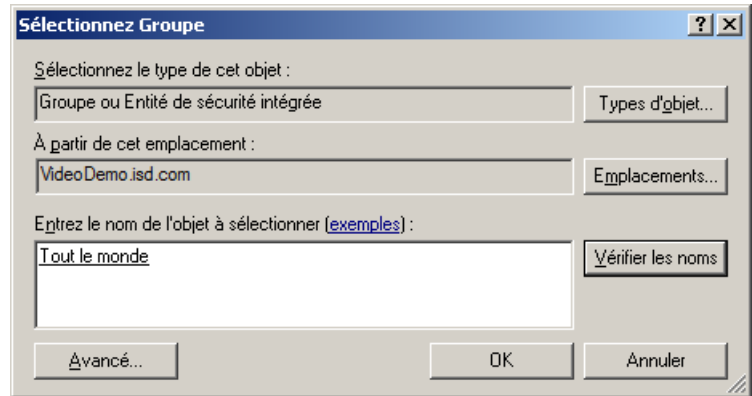


4. Configurer une limite de sessions simultanées à 1

Les stratégies *UserLock* sont appliquées à l'aide des *Comptes protégés*. Cliquez sur *Comptes protégés* dans l'*Arborescence de configuration*. Puis dans *Accès rapide*, cliquez sur *Ajouter un groupe*. Un pop-up de sélection de groupe *Active Directory* s'ouvre. Entrez *Tout le monde* puis cliquez sur *Vérifier le nom* et *OK*.

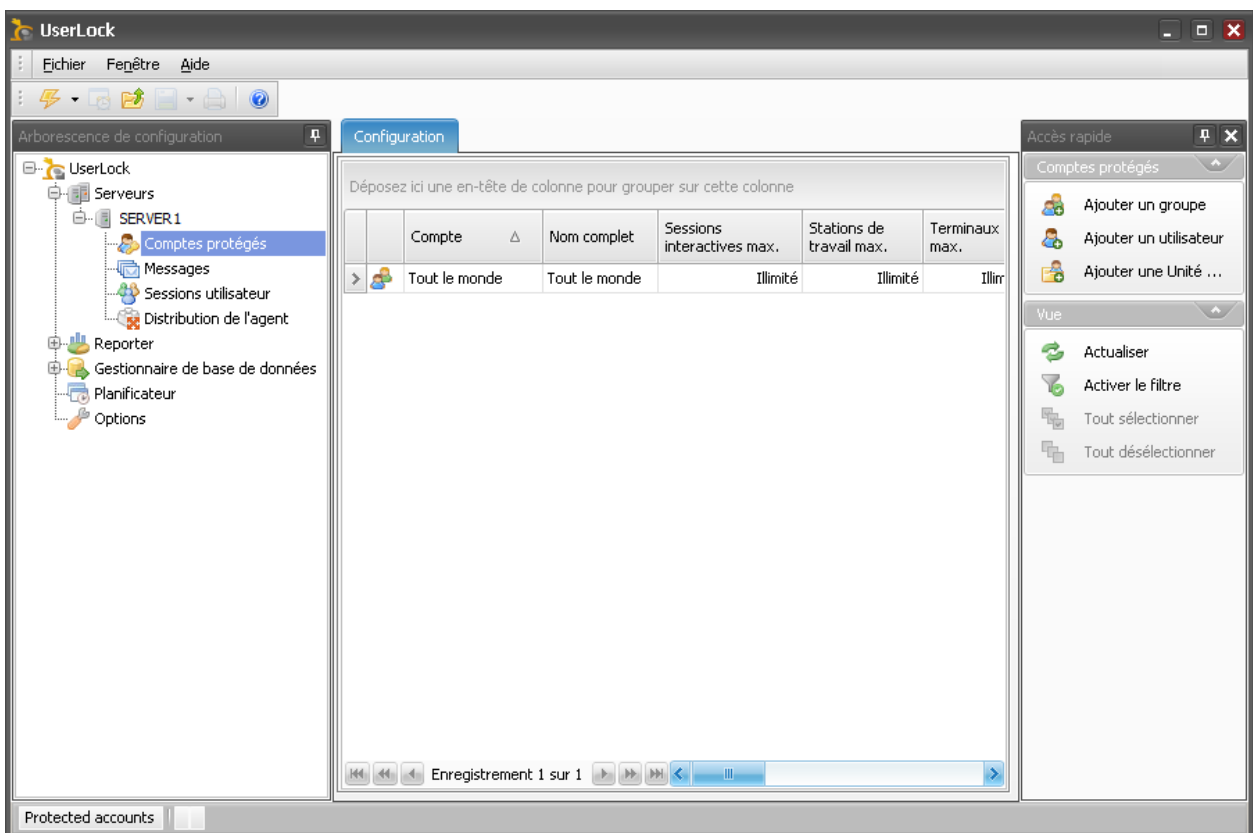


Cliquez sur *Ajouter un groupe*.

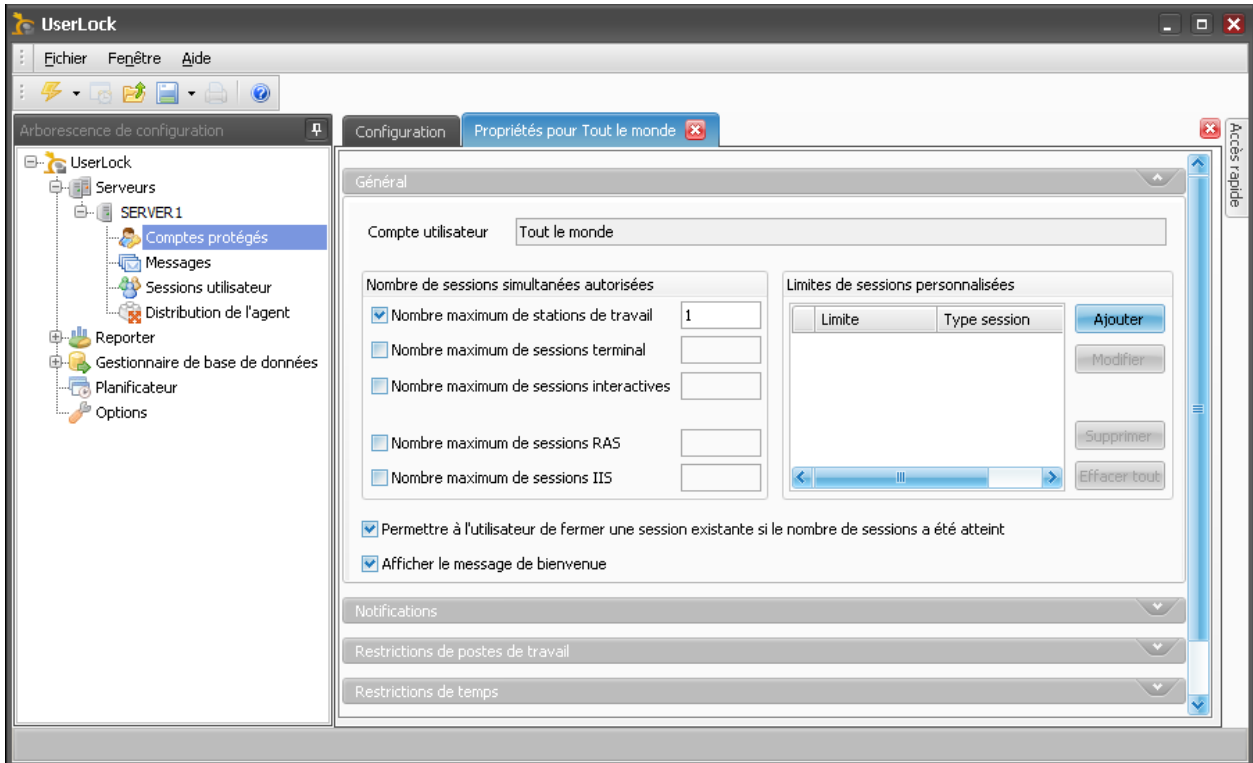


Entrez *Tout le monde*, vérifiez et validez.

Le nouveau *Compte protégé* s'ajoute dans la liste de la *fenêtre principale*. Par défaut, un nouveau *Compte protégé* n'a pas de restriction à sa création.



Pour afficher les *Propriétés* de ce *Compte protégé*, sélectionnez-le dans la liste puis cliquez sur *Propriétés* dans le panneau *Accès rapide*. Vous pouvez également double-cliquer dessus ou utiliser le *menu contextuel*. Cochez la case *Nombre maximum de stations de travail* et saisissez la limite.



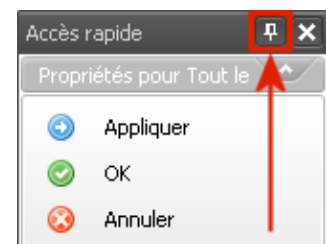
Deux options très pratiques sont disponibles pour vos utilisateurs:

- *Permettre à l'utilisateur de fermer une session existante si le nombre de sessions a été atteint*
Les utilisateurs pourront fermer à distance une session précédemment ouverte pour en ouvrir une nouvelle. Ceci leur évitera de retourner devant leur machines précédentes pour fermer la session.
- *Afficher le message de bienvenue*
Le *message de bienvenue* est un pop-up informatif à l'ouverture de session. Il affiche les informations sur les connexions précédentes : heure de la dernière connexion, dernière machine utilisée, le plus petit quota de temps restant et les connexions refusées ([si les pré-requis sont en place](#)).

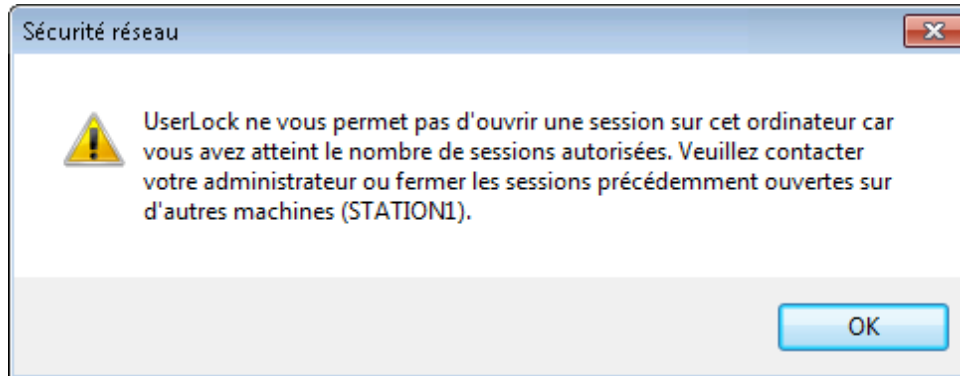
Validez la configuration de ce *Compte protégé* en cliquant sur *OK* dans le panneau *Accès rapide*.

Note: Vous pouvez voir sur l'image précédente que le panneau *Accès rapide* peut être réduit en cliquant sur icône à gauche du titre. Survoler ensuite l'onglet pour l'afficher à nouveau.

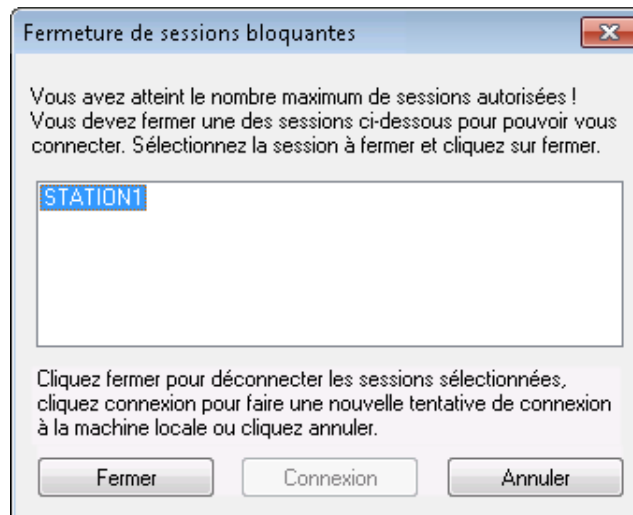
Vous pouvez masquer l'*Arborescence de configuration* de la même manière.



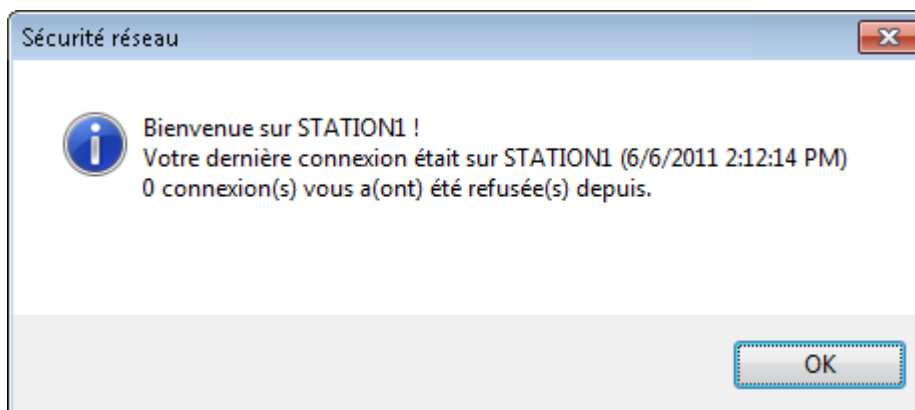
Dès la validation du *Compte protégé*, tous les utilisateurs seront limités à une session simultanée sur les stations de la *zone protégée* où l'agent est actif. Lors d'une tentative pour ouvrir une seconde session, *UserLock* refusera l'ouverture de session et affichera un message à l'utilisateur concerné.



Message de refus d'ouverture de session.



Message de refus avec l'option
Permettre à l'utilisateur de fermer une session existante si le nombre de sessions a été atteint



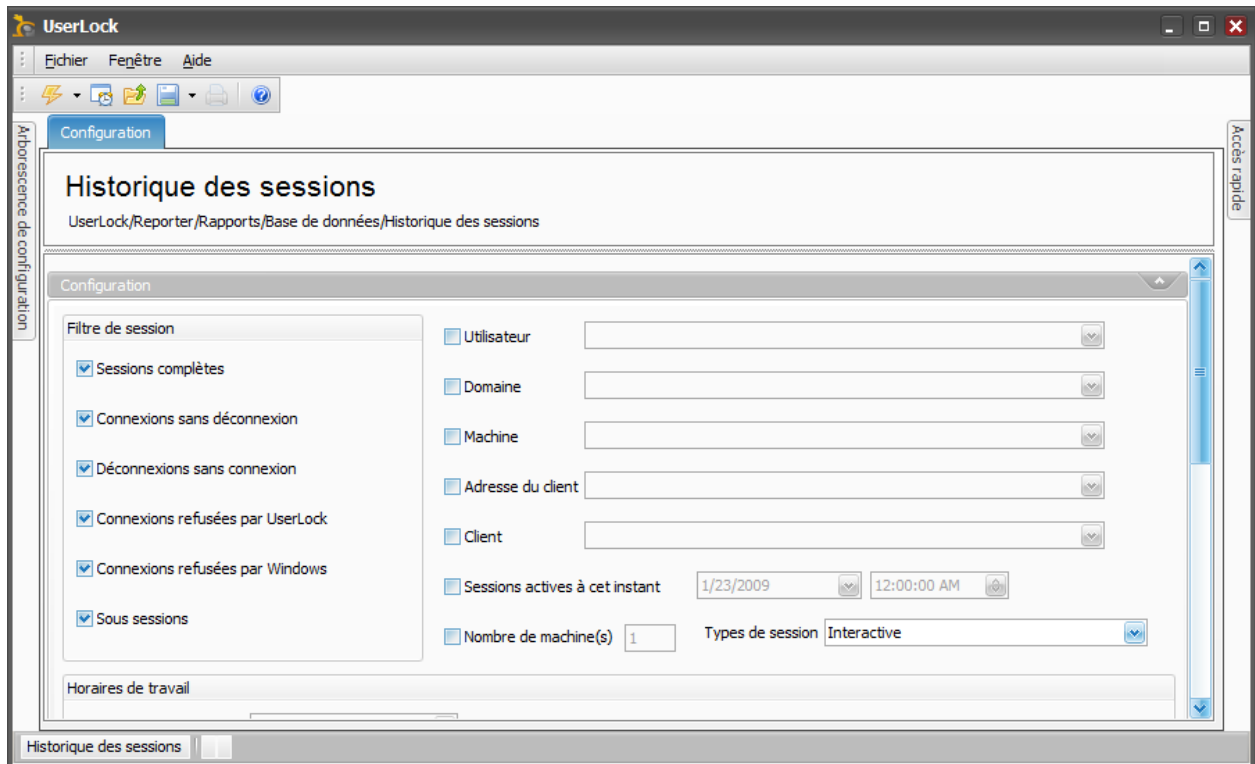
Message de bienvenue lors d'une ouverture de session effective.



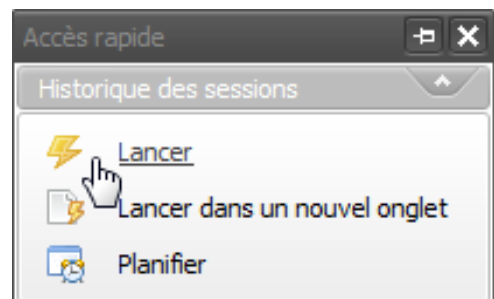
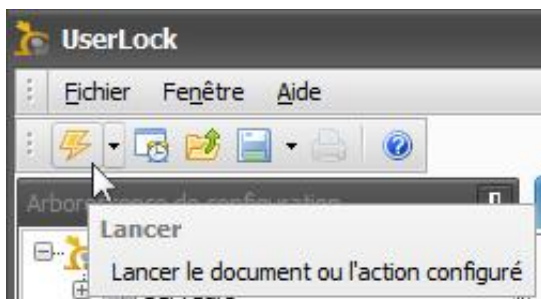
5. Générer un rapport d'historique des sessions

Tous les événements de sessions sur une machine ou l'agent est actif sont enregistrés dans une base de données. Vous pouvez afficher un historique de ces événements : Dans l'*Arborescence de configuration* déployez le nœud *Reporter*, puis sélectionnez *Historique des sessions*.

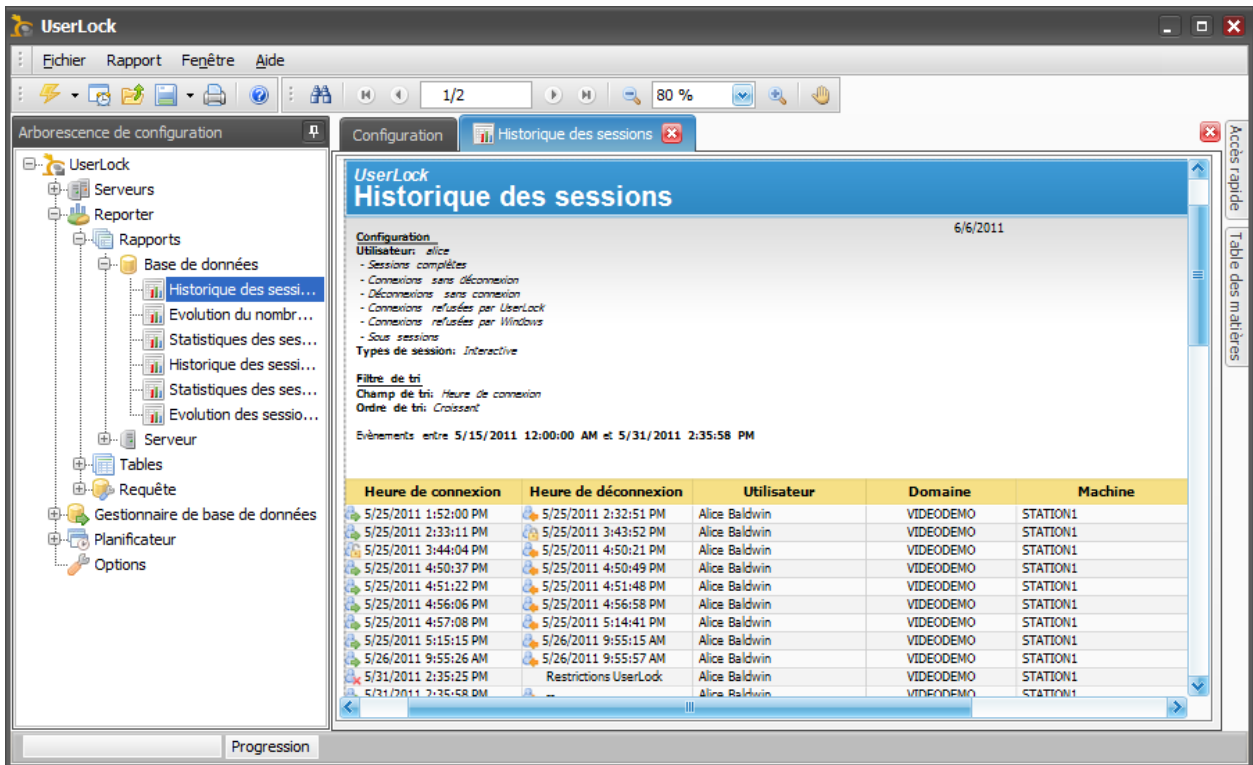
La *fenêtre principale* affiche alors les options de configuration pour ce rapport.



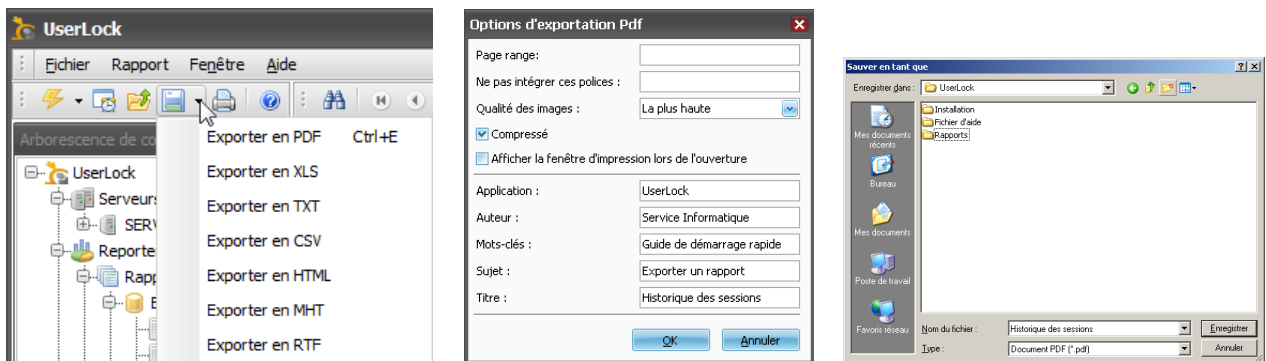
Différentes sections sont à votre disposition pour configurer les rapports selon vos besoins: *Configuration*, *Horaires de travail*, *Tri/Groupe*, *Temps* et *Présentation du rapport*. Pour générer le rapport, cliquez sur *Lancer* dans la *barre d'outils* ou depuis le panneau *Accès rapide*.



Le rapport *Historique des sessions* est généré dans un nouvel onglet.



Vous pouvez imprimer ou exporter les rapports dans différents formats.



Plusieurs rapports sont disponibles dans la *console UserLock*. Vous trouverez leurs spécificités dans [l'aide](#).

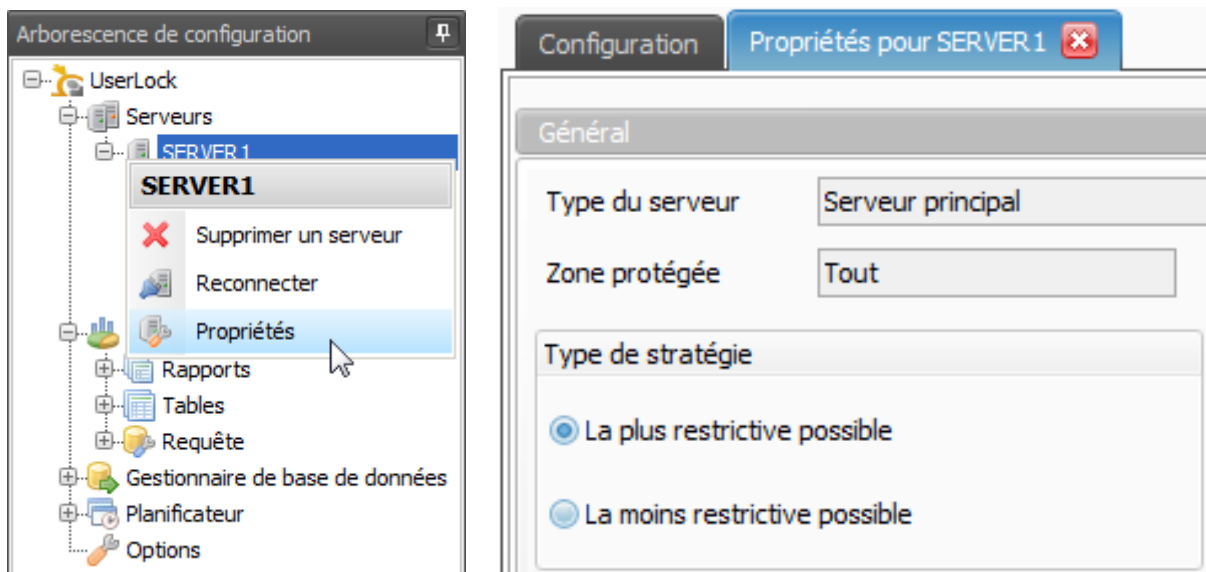
Il est également possible de planifier la génération des rapports afin de les [recevoir automatiquement](#) dans votre boîte e-mail aux périodes souhaitées.



6. Configurer UserLock

6.1. Priorité entre plusieurs Comptes protégés

Par défaut la priorité entre plusieurs *Comptes protégés* de type *Unité Organisationnelle* ou *groupe* est réglée sur la plus restrictive possible. Si un utilisateur appartient à plusieurs *Comptes protégés*, les règles appliquées seront les plus strictes. Ce paramètre peut être basculé à son opposé dans les *Propriétés* du serveur *UserLock*. Pour cela, cliquez-droit sur votre serveur *UserLock* dans l'*Arborescence de configuration* pour afficher le *menu contextuel* puis sur *Propriétés*. Choisissez l'option qui s'adaptera le mieux à votre politique de session et validez par *OK* dans le panneau *Accès rapide*.



Note: Les règles d'un *Compte protégé* de type utilisateur sera toujours prioritaire sur celles d'un *Compte protégé* de type OU/groupe. Il fonctionne comme une exception aux règles communes.

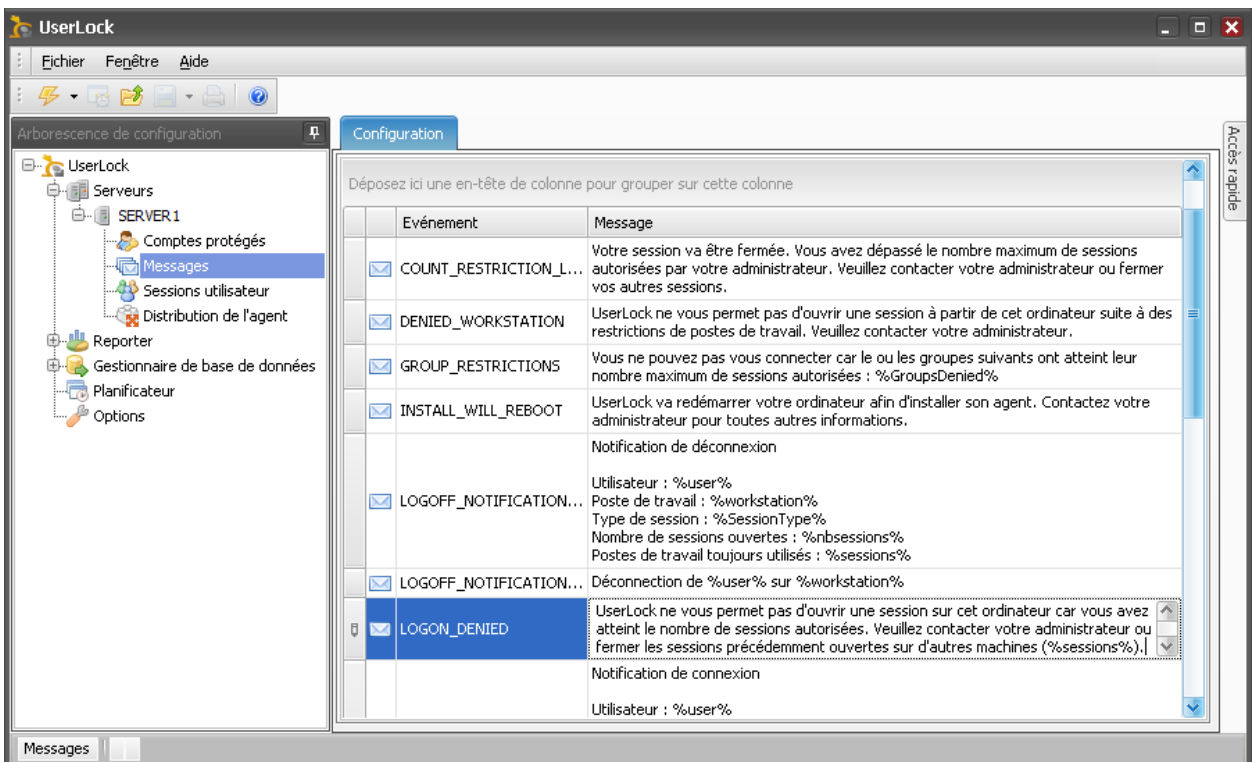
Si pour une raison vous devez donner un accès illimité en nombre de sessions à un utilisateur spécifique, il vous suffit de créer un *Compte protégé* pour ce compte utilisateur et de laisser le paramétrage illimité par défaut. Même si celui-ci est également membre d'un autre *Compte protégé* de type groupe, il n'aura pas de limites appliquées.



6.2. Personnalisation des messages

Il est possible de personnaliser les notifications faites aux utilisateurs. Ceci vous permet d'adapter les messages à votre entité ou de les traduire dans d'autres langues.

Sélectionnez *Messages* dans l'*Arborescence de configuration*. La *fenêtre principale* affichera toutes les notifications à disposition. Il vous suffit de cliquer dans le message souhaité pour activer son édition. Toutes les modifications sont sauvegardées automatiquement.



Ces messages sont constitués de texte et de variables dynamiques incluses entre deux caractères pourcentages : *%Variable_Dynamique%*. Pour avoir la liste des variables dynamiques et leur signification, reportez vous à l'[aide de UserLock](#).

