



WinReporter[®]

Guide de démarrage rapide

Version 4

www.isdecisions.com



Table des Matières

1. Bienvenue dans WinReporter	3
1.1. Introduction.....	3
1.2. Configuration minimale.....	3
1.3. Installer WinReporter.....	3
2. Votre premier scan	4
2.1. Configuration et démarrage du scan.....	4
2.2. Afficher un rapport prédéfini	8
2.3. Afficher rapidement toutes les informations scannées	9
2.4. Visualisation des données brutes.....	10
3. Scanner et analyser les journaux d'événements	11
3.1. Scanner les journaux d'événements	11
3.2. Utiliser les rapports d'événements	13
4. Planifier WinReporter.....	15
4.1. Planifier un scan	15
4.2. Planifier un rapport	17
4.3. Envoi automatique du rapport par e-mail.....	19



1. Bienvenue dans WinReporter

1.1. Introduction

WinReporter vous permet de scanner votre réseau *Windows* et de consolider l'information collectée dans une base de données. Cela vous permet par la suite d'effectuer des requêtes sur ces données et de générer des rapports qui vous aideront dans vos prises de décisions.

1.2. Configuration minimale

Pour l'ordinateur sur lequel s'exécute WinReporter :

- Windows 2000/XP/2003/Vista/2008/7/2008 R2
- 1 Go de mémoire physique
- 100 Mo d'espace disque libre
- CPU PIV 3 GHz or Core2/Athlon 64 2GHz

Pour les ordinateurs à scanner :

- Windows 2000/XP/2003/Vista/2008/7/2008 R2

1.3. Installer WinReporter

Vous pouvez télécharger le package d'installation [ici](#).
Nom du fichier : WinReporter_x86.exe

Le package est le même pour les langues *française* et *anglaise*. Il est compatible 32 et 64 bits.
Exécutez le fichier téléchargé directement sur la machine hôte pour lancer le processus d'installation.

Le processus d'installation est très simple. Il vous suffit de suivre les étapes suivantes :

- | | |
|--|--|
| 1. Bienvenue | Cliquez <i>Suivant</i> . |
| 2. Contrat de licence | Lisez la licence, et sélectionnez <i>J'accepte</i> puis cliquez sur <i>Suivant</i> . |
| 3. Dossier cible | Sélectionnez le répertoire d'installation et cliquez sur <i>Suivant</i> . |
| 4. Type d'installation | Sélectionnez <i>Installation standard</i> et cliquez <i>Suivant</i> . |
| 5. L'installation du programme peut commencer | Cliquez <i>Installer</i> . |

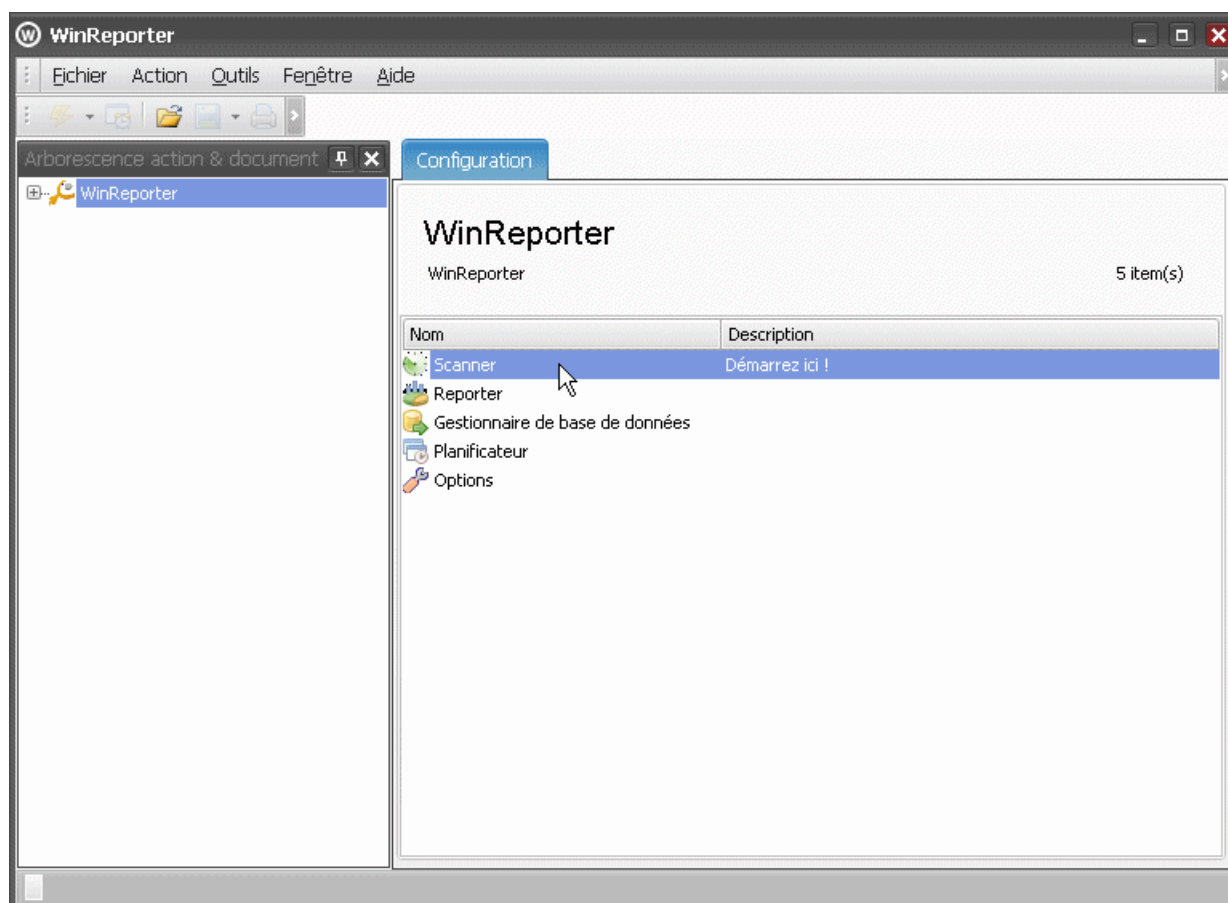


2. Votre premier scan

2.1. Configuration et démarrage du scan

Vous pouvez ouvrir la *Console WinReporter* à partir du menu *Démarrer/Tous les programmes/WinReporter 4*.

- Etape 1 : Démarrer *WinReporter*

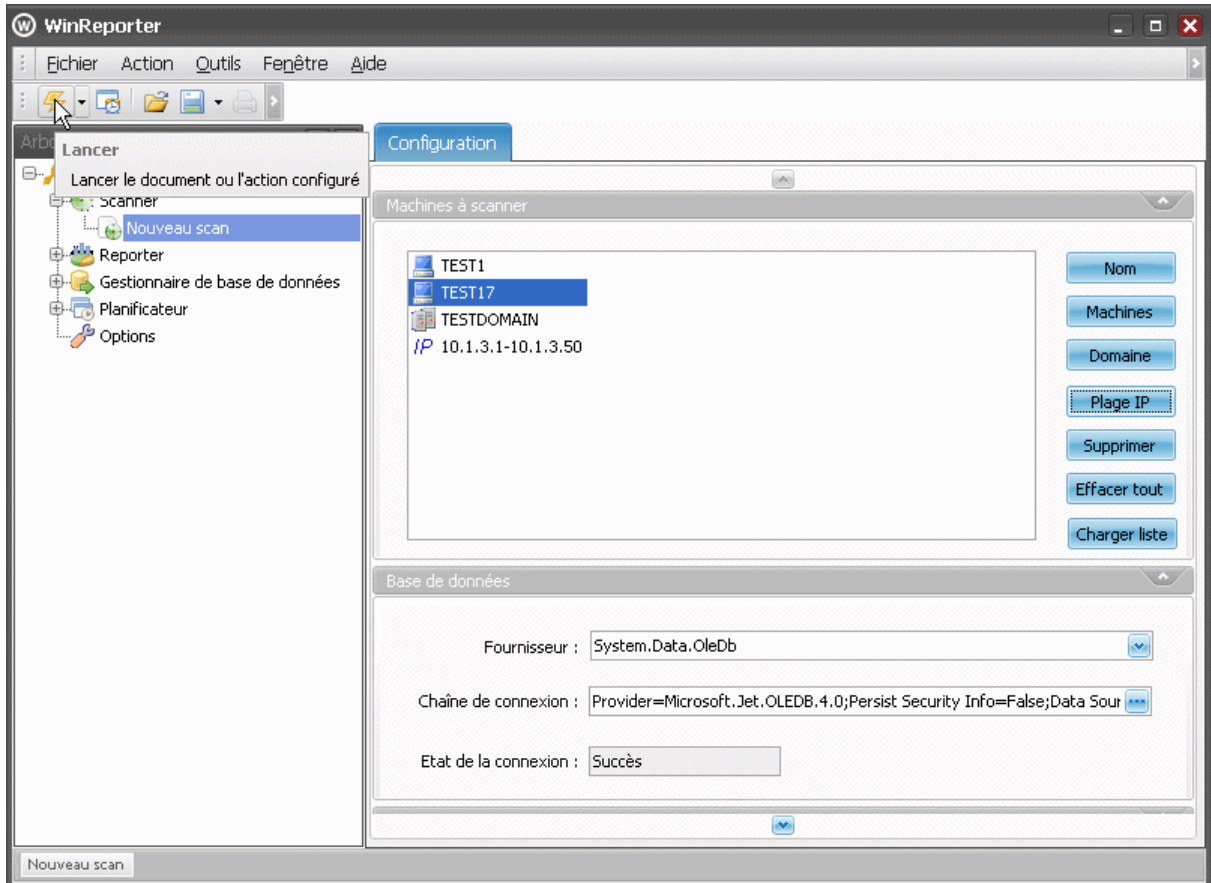


Afficher le formulaire de scan en double cliquant sur *Scanner* et *Nouveau scan*.



- Etape 2 : Sélectionnez les ordinateurs que vous voulez scanner.

Entrez dans la première section de configuration les noms des ordinateurs que vous voulez scanner.



Vous pouvez spécifier des ordinateurs manuellement en cliquant sur le bouton *Nom* ou les sélectionner dans le browser réseau grâce au bouton *Machines*. Vous pouvez également sélectionner un domaine que vous voulez entièrement scanner ou sélectionner une plage d'adresses IP.

Une fois les machines sélectionnées, vous pouvez cliquer sur le bouton *Lancer* pour démarrer le scan.

Important ! Le compte sous lequel s'exécute le scanner doit avoir les droits d'administration sur toutes les machines à scanner.



- Etape 3 : Le scan est en cours.

Une fois le scan lancé, un nouvel onglet s'affiche, vous permettant de suivre la progression.

The screenshot shows the WinReporter application window. The title bar reads "WinReporter". The menu bar includes "Fichier", "Scan", "Outils", "Fenêtre", and "Aide". The toolbar contains icons for file operations. The left sidebar shows a tree view with "WinReporter" expanded, containing "Scanner", "Reporter", "Gestionnaire de base de données", "Planificateur", and "Options". The "Scanner" folder is expanded, showing "Nouveau scan" selected. The main window has two tabs: "Configuration" and "Scan - Execution". The "Scan - Execution" tab is active and displays the following progress information:

En attente 0 Scan en cours 8 Scannées 1 Inséré 0 Vitesse 0

Machine	Etat	Information
TEST5	Connexion	
TEST6	Initialisation	
VDEV	Récupération de l'information	
TEST3	Initialisation	
VDEMOWKSTA1	Récupération de l'information	
VDEMOSRV1	Récupération de l'information - 285 enregistrements	
TEST17	Récupération de l'information - 1 enregistrements	
VDEMOWKSTA2	Récupération de l'information - 166 enregistrements	

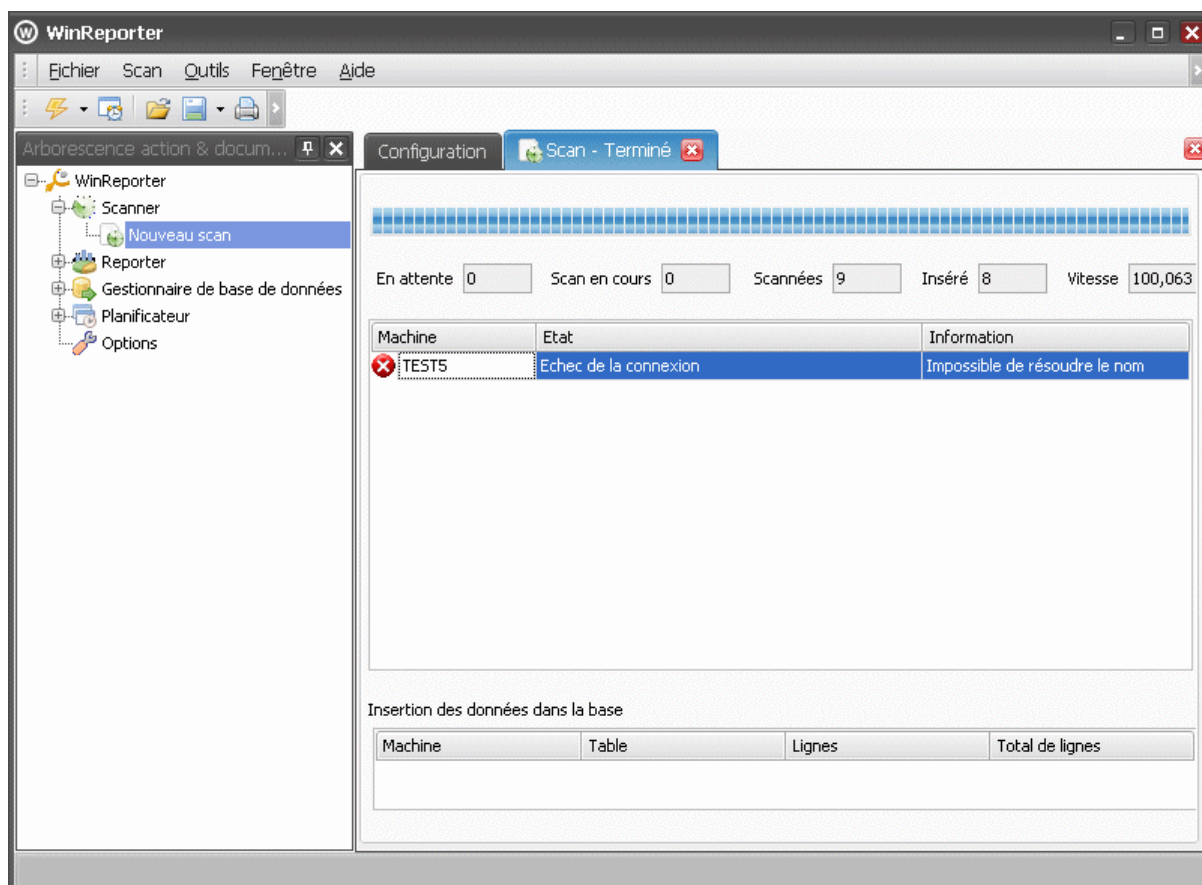
Below the main table, there is a section titled "Insertion des données dans la base" with the following table:

Machine	Table	Lignes	Total de lignes
VDEV2	services	100/234	124/404



- Etape 4 : Erreurs & avertissements de scan.

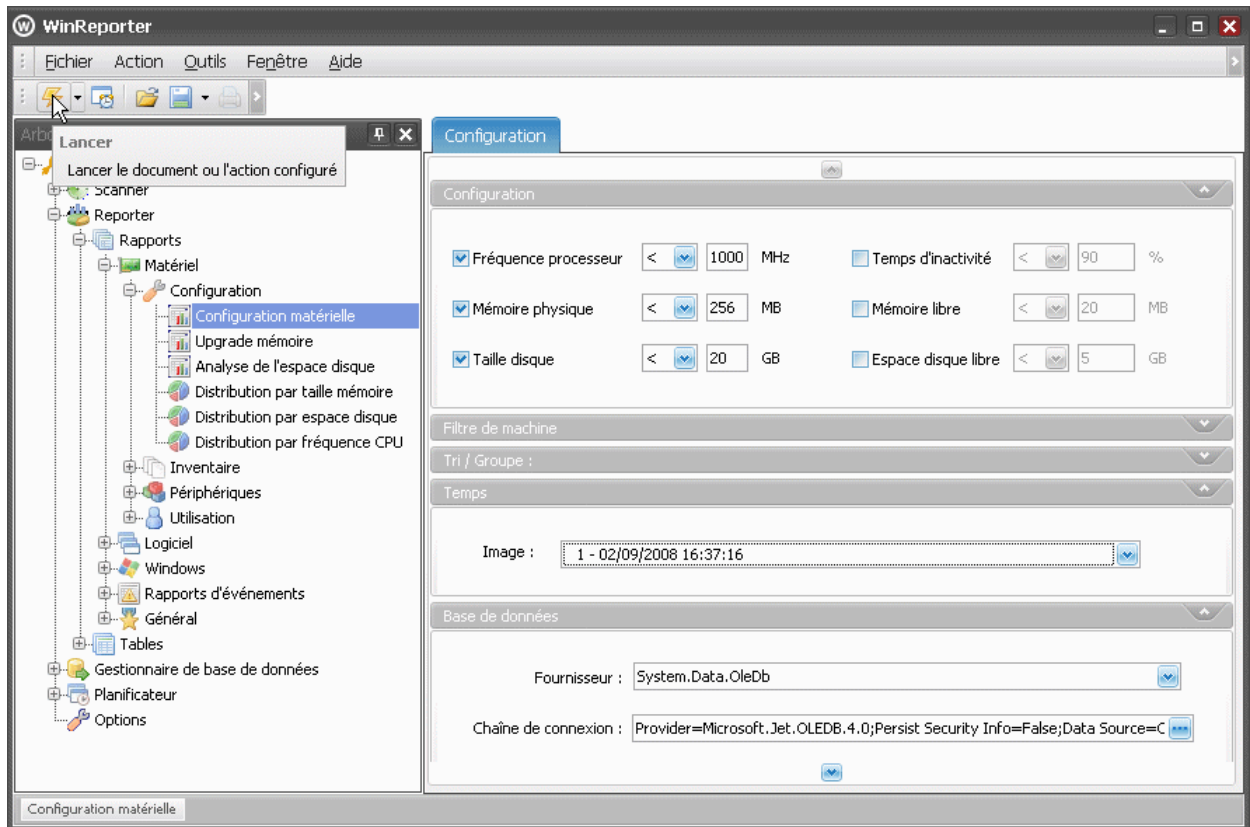
Lorsque le scan est terminé, seuls demeurent affichées les noms des machines présentant un problème ainsi que le message d'avertissement ou d'erreur associé.



2.2. Afficher un rapport prédéfini

Lorsque le scan est terminé, vous pouvez déployer *l'arborescence de configuration* et sélectionner un rapport que vous souhaitez afficher. Le formulaire de configuration du rapport est alors affiché dans la partie droite de la console.

Choisissez par exemple le rapport « *Configuration générale* » dans la section *Matériel*.



L'image réseau du scan que vous venez d'effectuer est déjà sélectionnée dans pour ce rapport. Il vous suffit de paramétrer le rapport comme vous souhaitez l'obtenir.

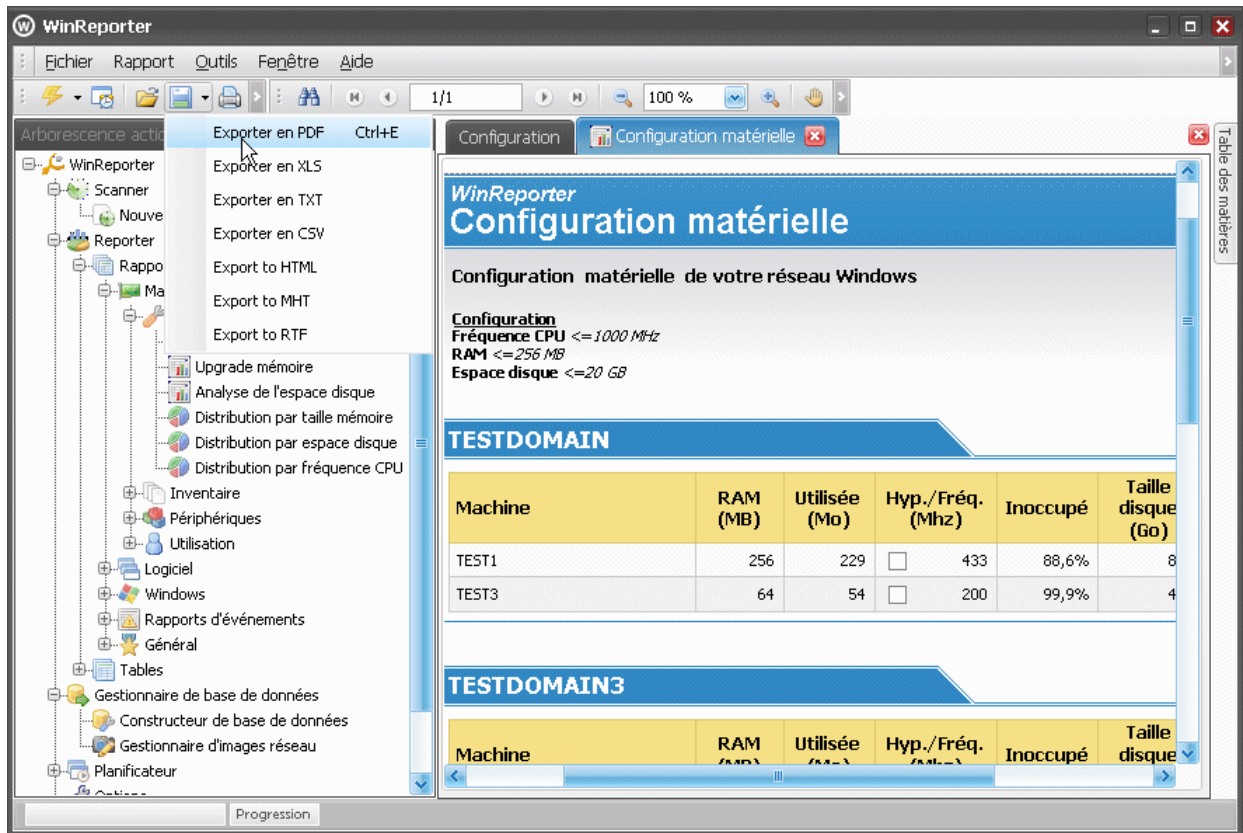
Si vous voulez par exemple lister toutes les ordinateurs pour lesquels la fréquence du processeur est inférieure à 1000 MHz, la mémoire inférieure à 256 Mo et la taille disque inférieure à 20 Go :

- Cochez « *Fréquence processeur* », entrez 1000 et sélectionnez < comme opérateur
- Cochez « *Mémoire physique* », entrez 256 et sélectionnez < comme opérateur
- Cochez « *Taille disque* », entrez 20 et sélectionnez < comme opérateur

Le rapport est maintenant configuré, vous pouvez cliquer sur le bouton *Lancer* pour l'afficher.



Le rapport est alors affiché dans un nouvel onglet où était affiché précédemment le formulaire de configuration :



Vous pouvez alors imprimer le résultat obtenu et si vous le souhaitez, garder une version électronique du rapport (par exemple au format PDF), en cliquant sur le bouton *Exporter*.

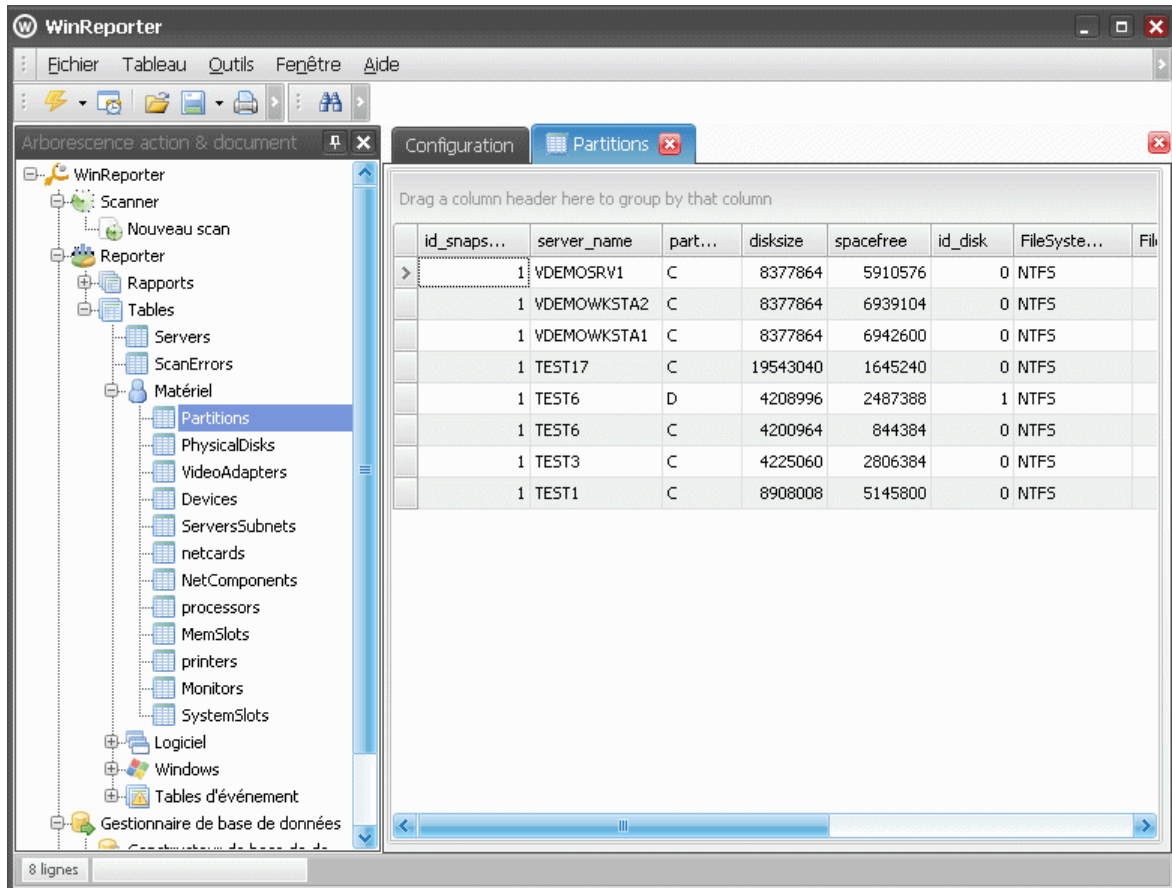
2.3. Afficher rapidement toutes les informations scannées

Pour afficher rapidement toutes les informations scannées, vous pouvez lancer le *Rapport Global* dans la section nommée *Général*. De nombreux autres rapports sont disponibles dans l'arborescence des rapports.



2.4. Visualisation des données brutes

Vous pouvez également afficher les données brutes en utilisant la section *Tables* dans l'arborescence du *Reporter*. Chaque table est documentée dans le [fichier d'aide](#).



The screenshot shows the WinReporter application interface. On the left, there is a tree view under 'Arborescence action & document' with the following structure:

- WinReporter
 - Scanner
 - Nouveau scan
 - Reporter
 - Rapports
 - Tables
 - Servers
 - ScanErrors
 - Matériel
 - Partitions
 - PhysicalDisks
 - VideoAdapters
 - Devices
 - ServersSubnets
 - netcards
 - NetComponents
 - processors
 - MemSlots
 - printers
 - Monitors
 - SystemSlots
 - Logiciel
 - Windows
 - Tables d'événement
 - Gestionnaire de base de données
 - Constructeur de base de données

On the right, the 'Partitions' table is displayed with the following data:

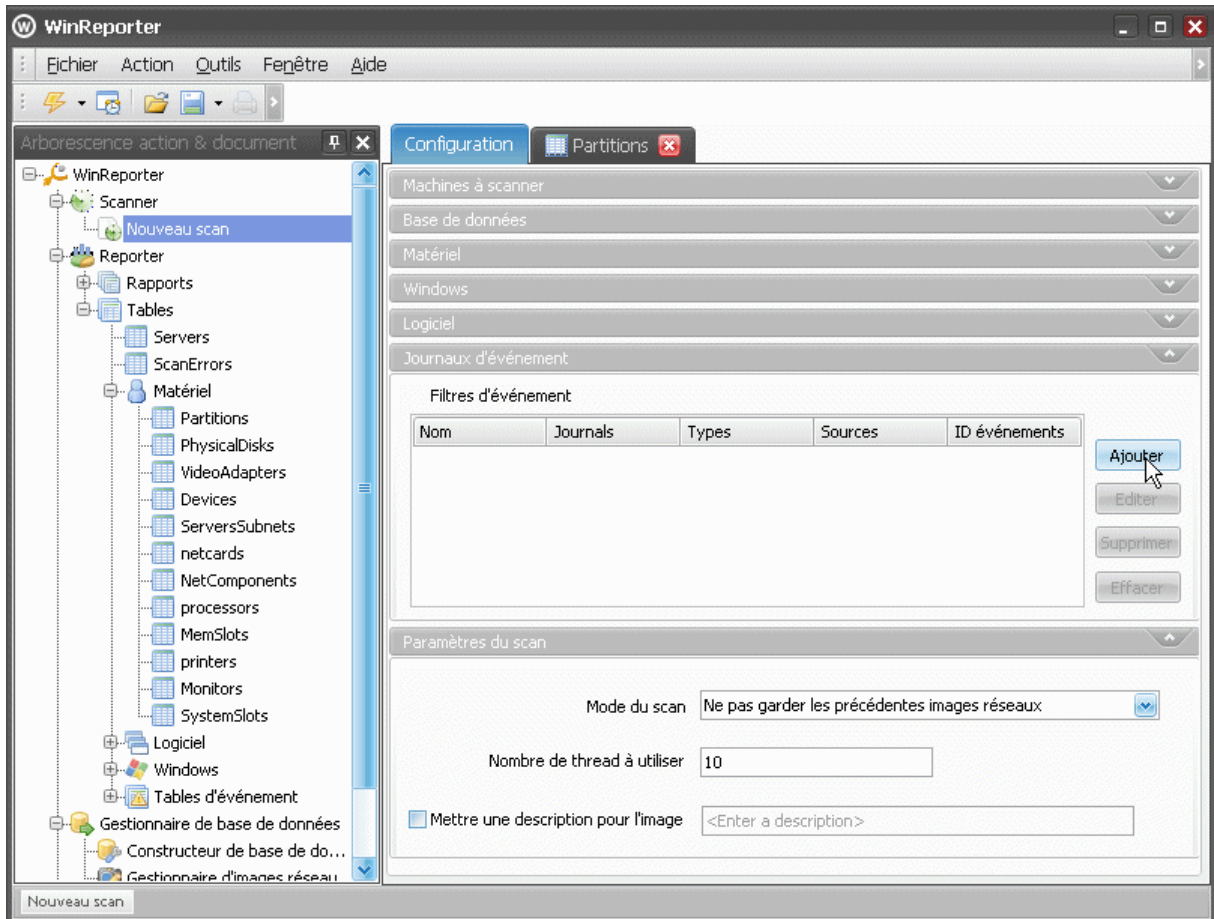
id_snaps...	server_name	part...	disksize	spacefree	id_disk	FileSyste...	File
1	VDEMOSRV1	C	8377864	5910576	0	NTFS	
1	VDEMOWKSTA2	C	8377864	6939104	0	NTFS	
1	VDEMOWKSTA1	C	8377864	6942600	0	NTFS	
1	TEST17	C	19543040	1645240	0	NTFS	
1	TEST6	D	4208996	2487388	1	NTFS	
1	TEST6	C	4200964	844384	0	NTFS	
1	TEST3	C	4225060	2806384	0	NTFS	
1	TEST1	C	8908008	5145800	0	NTFS	



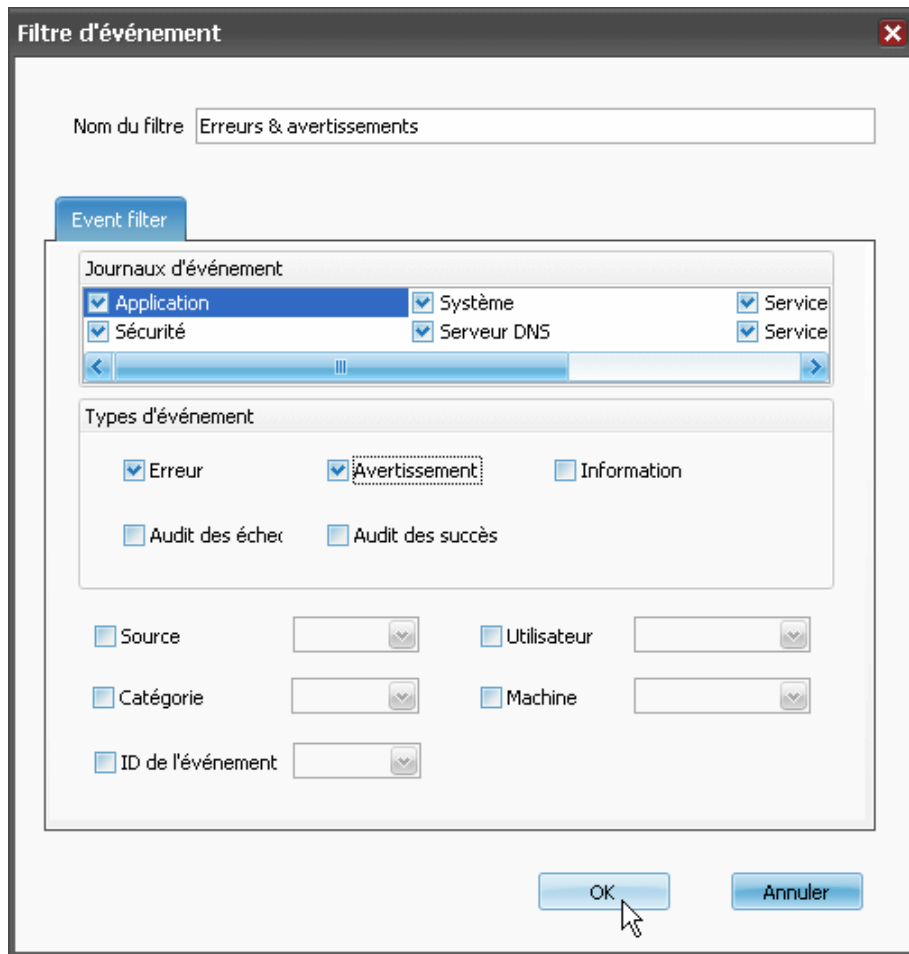
3. Scanner et analyser les journaux d'événements

3.1. Scanner les journaux d'événements

Pour scanner des journaux d'événement, vous devez ajouter des filtres d'événements dans la section *Journaux d'événement* de la configuration du scan.



Nommez par exemple le filtre « Erreurs & avertissements », sélectionnez *Erreur* et *Avertissement* comme types d'événements à filtrer et cliquez *OK*.



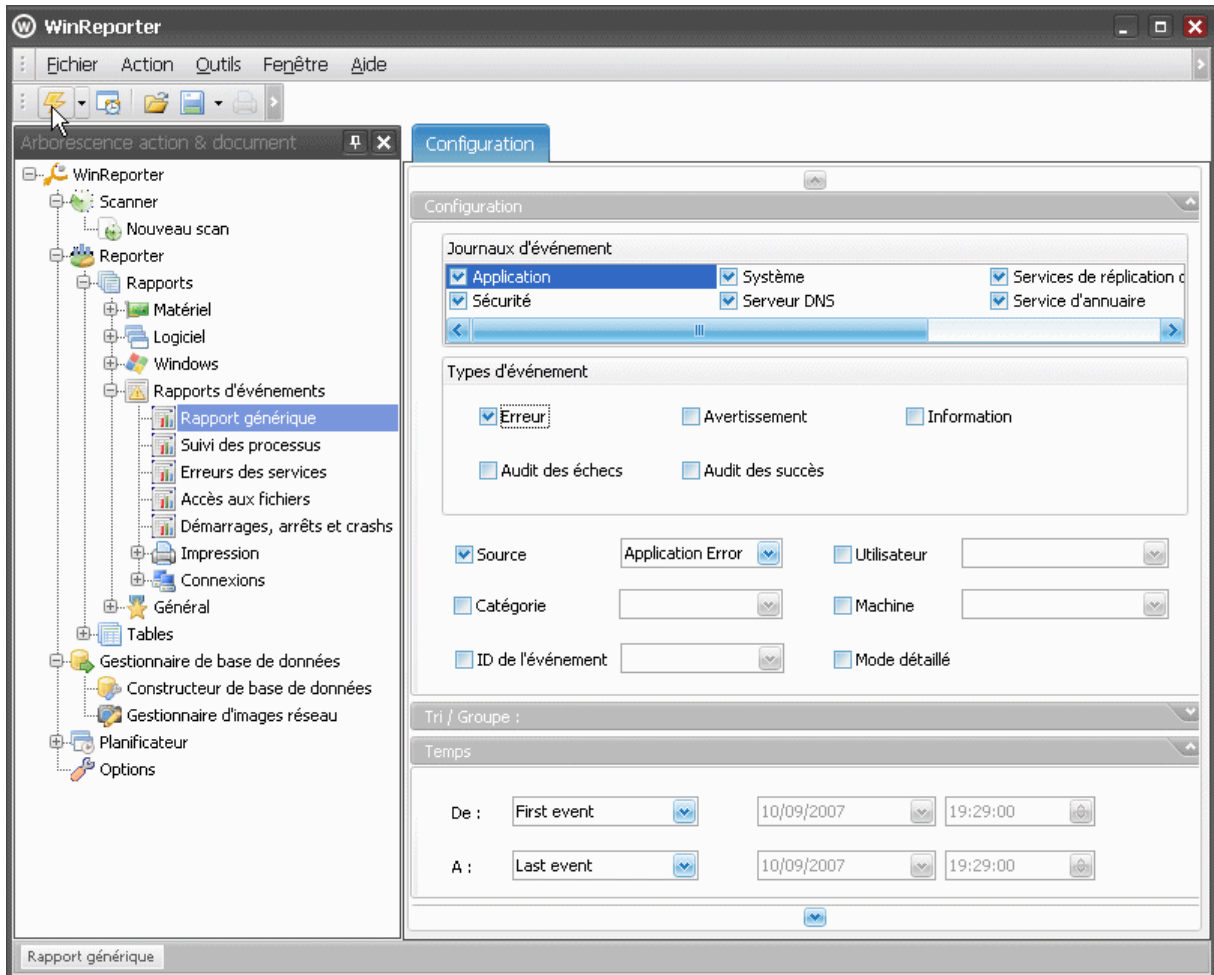
Lorsque le filtre d'événements a été configuré, vous pouvez cliquer sur le bouton *Lancer* pour démarrer le scan.

Information : Le scan des journaux d'événements est relativement plus long qu'un scan standard en particulier lors de la première exécution (les suivants étant différentiels). Par la multitude d'événements présents dans les journaux, la base de données grossira également de manière plus rapide.



3.2. Utiliser les rapports d'événements

Une fois que le scan est terminé, déployez l'arborescence des rapports d'événements et sélectionnez le *Rapport générique*.

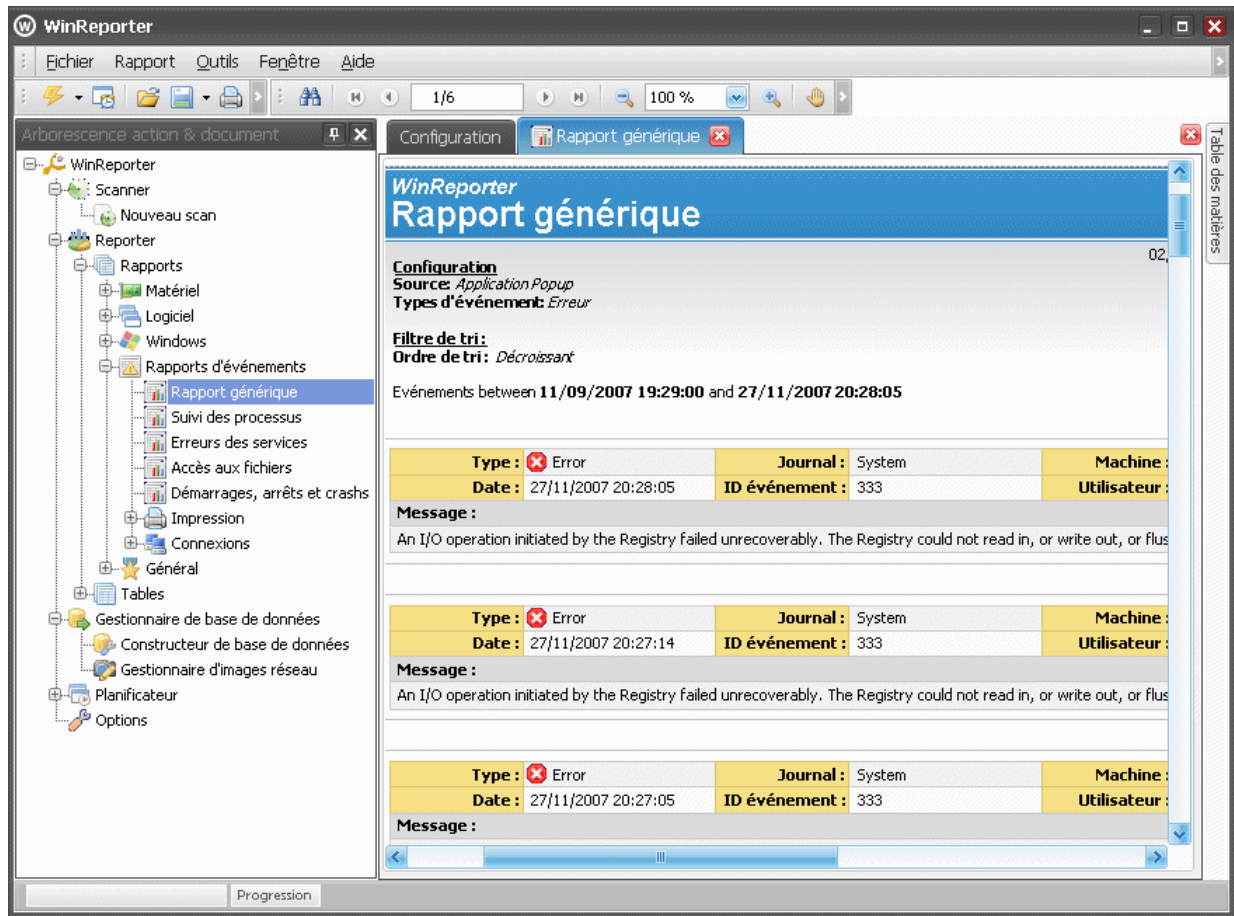


Vous pouvez filtrer les événements en fonction de plusieurs champs. Vous pouvez par exemple sélectionner *Erreur*, sélectionner *Source* et choisir une source pour laquelle vous voulez afficher les événements.

Cliquez sur le bouton *Lancer* pour afficher le rapport.



Tous les événements filtrés sont alors affichés dans le rapport.



Les autres rapports d'événements disponibles sont plus spécifiques à certains types d'événements et nécessitent dans certains cas l'activation d'un audit du système avec un filtre d'événements spécifique lors du scan.

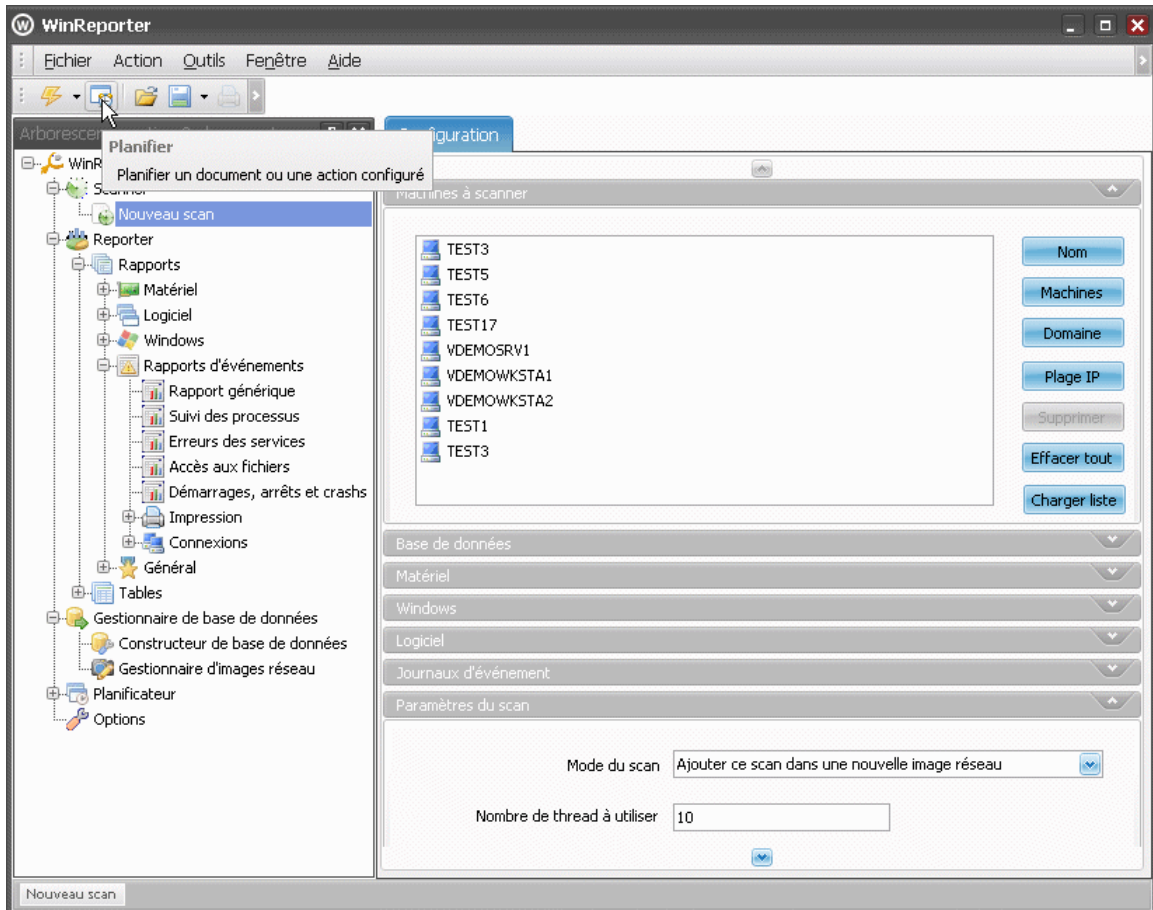
Vous trouverez des informations détaillées sur l'utilisation de chaque rapport d'événements dans le [fichier d'aide](#) de WinReporter.



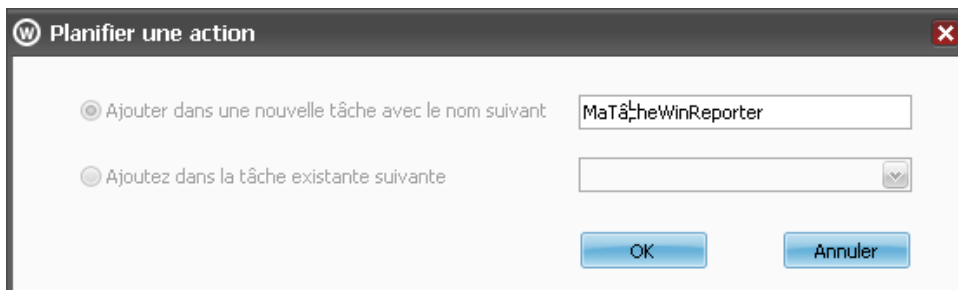
4. Planifier WinReporter

4.1. Planifier un scan

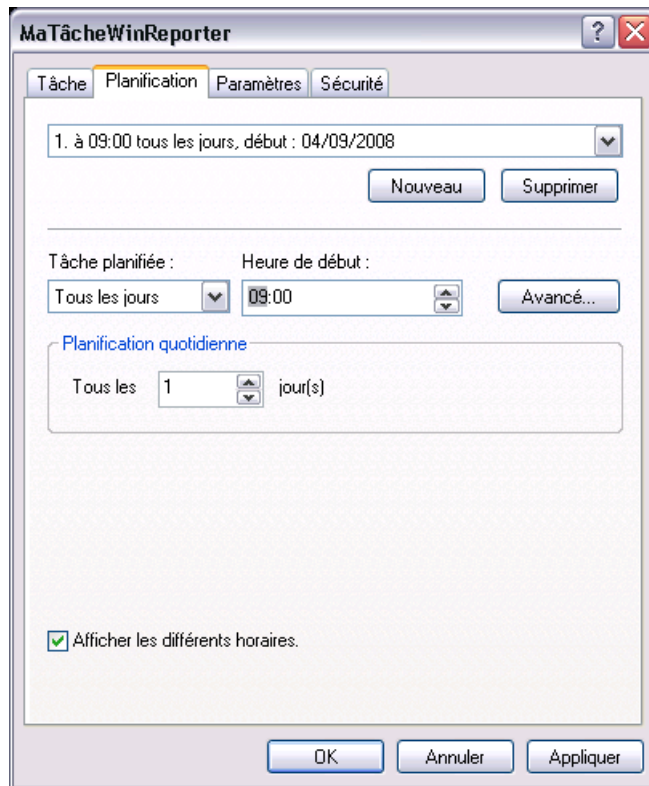
Si vous voulez planifier le scan de votre réseau, vous devez simplement configurer le scan comme si vous alliez le lancer immédiatement, mais une fois configuré, au lieu de cliquer sur le bouton *Lancer*, vous devez cliquer sur le bouton *Planifier* (à droite du bouton *Lancer*).



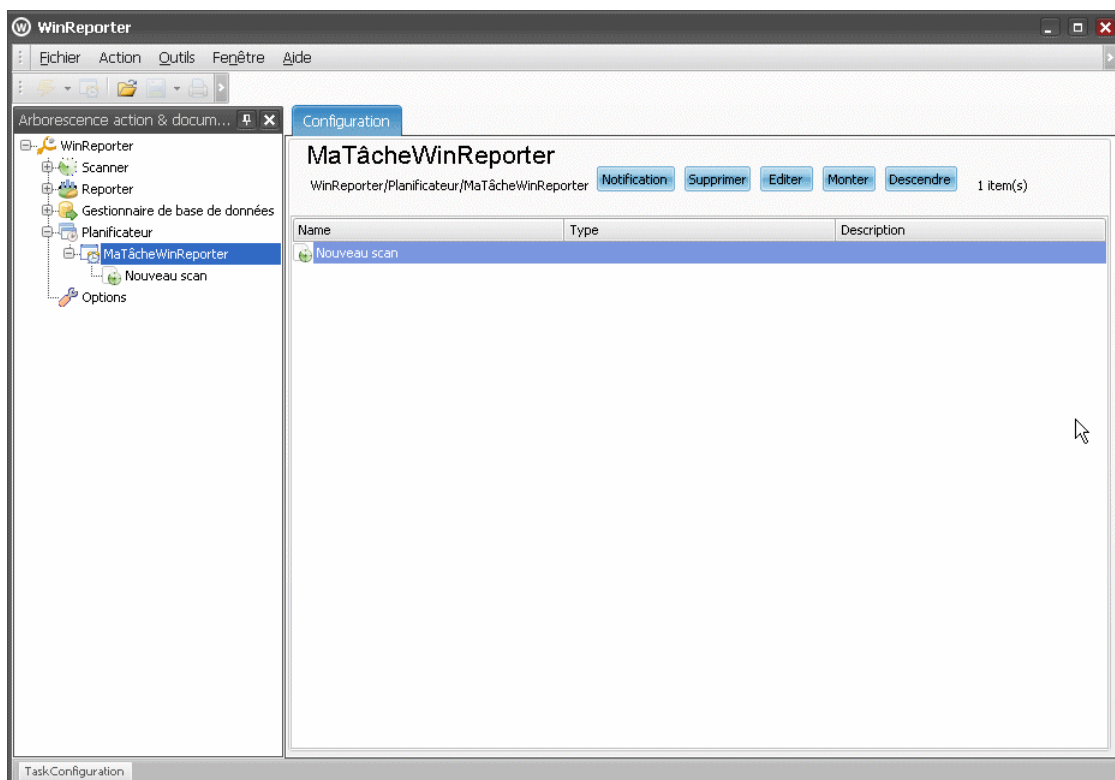
Une boîte de dialogue vous demande alors un nom pour votre nouvelle tâche. Une fois spécifié, cliquez sur OK.



Les propriétés standards d'une tâche planifiée *Windows* sont alors affichées, vous permettant ainsi de configurer la planification. Cela fait cliquez sur *OK*.



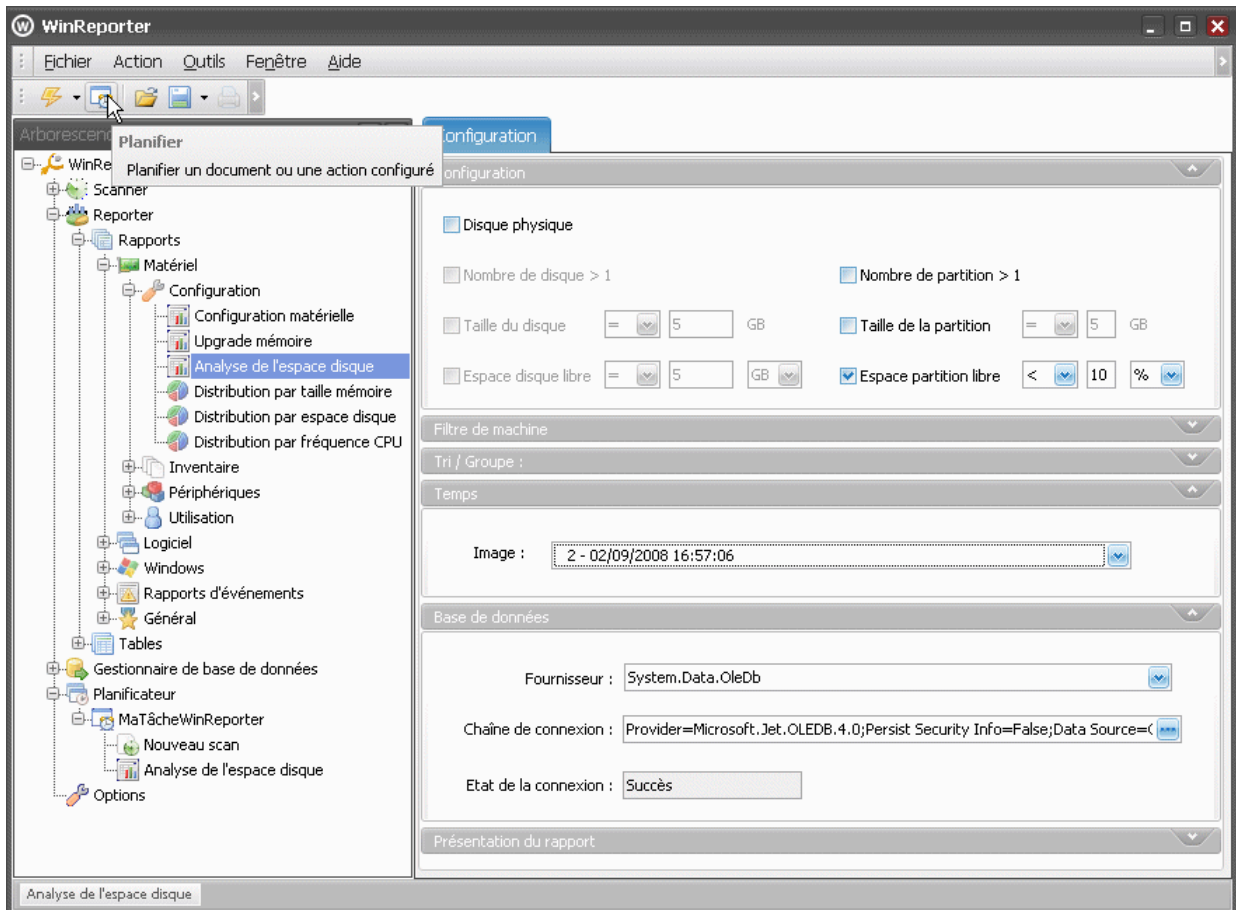
La tâche est alors créée dans le *Planificateur* et le scan est ajouté comme première action à exécuter pour cette tâche.



4.2. Planifier un rapport

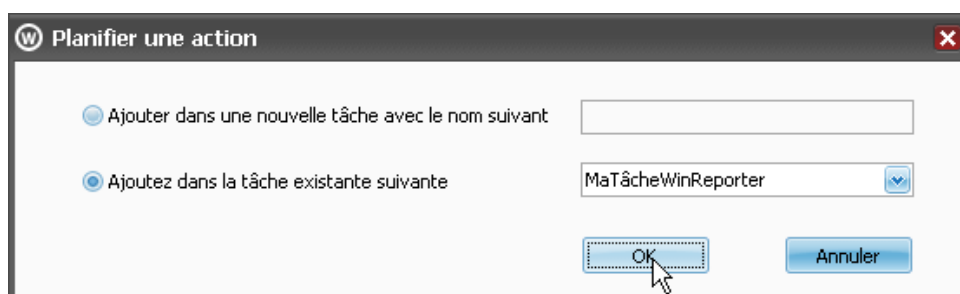
Une fois que le scan est planifié, vous serez peut-être intéressé par la génération automatique de rapports.

Pour cela, il vous suffit de sélectionner le rapport que vous voulez planifier et de la configurer. Puis cliquez sur le bouton *Planifier*.



Vous devez alors choisir entre ajouter l'action à une nouvelle tâche, ou à une tâche existante.

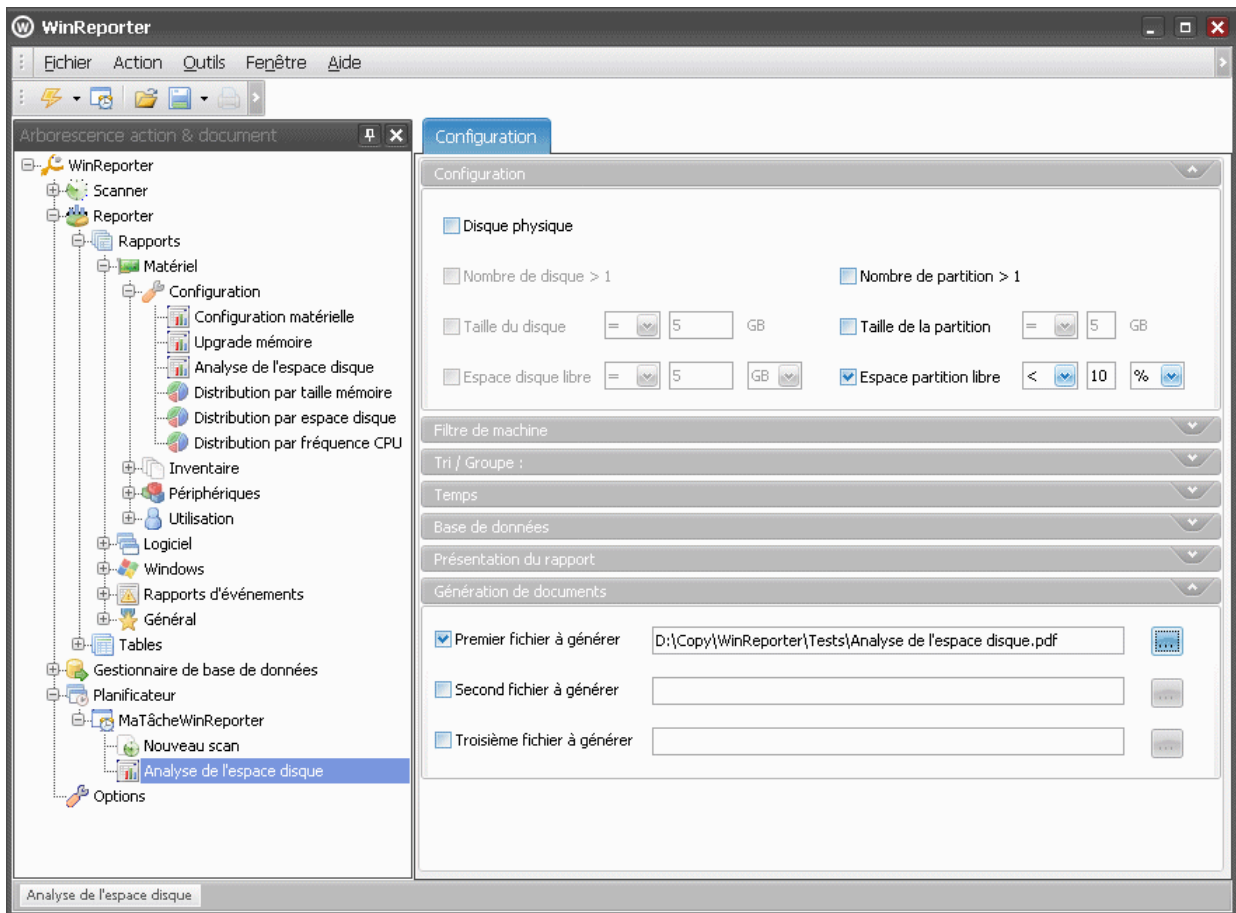
Ajoutez l'action à la tâche qui a préalablement été créée pour le scan et cliquez *OK*.



Vous remarquerez alors que le rapport a été ajouté après le scan dans la séquence d'exécution de la tâche planifiée.

Si vous le sélectionnez vous pourrez encore modifier sa configuration et vous pourrez également (dans la dernière section de configuration - *Génération de document*) définir l'emplacement où le rapport sera généré et dans quel format.

Spécifiez par exemple un chemin vers un fichier PDF.

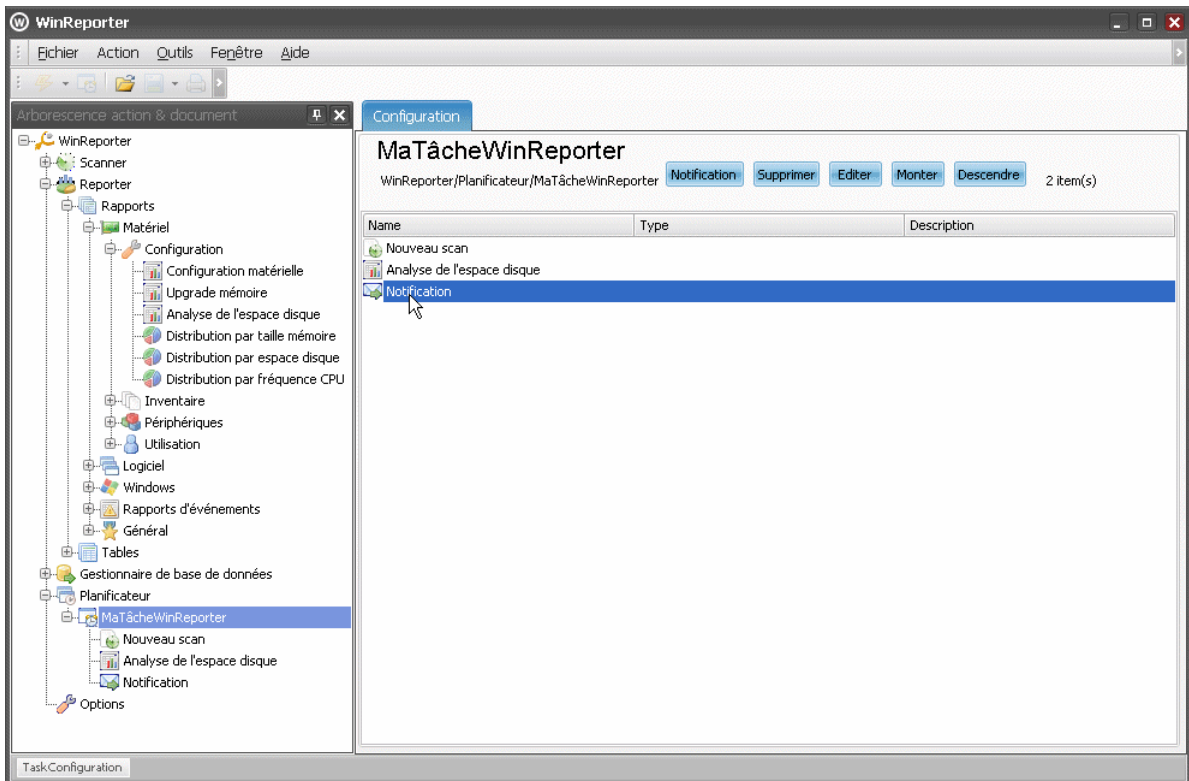


4.3. Envoi automatique du rapport par e-mail

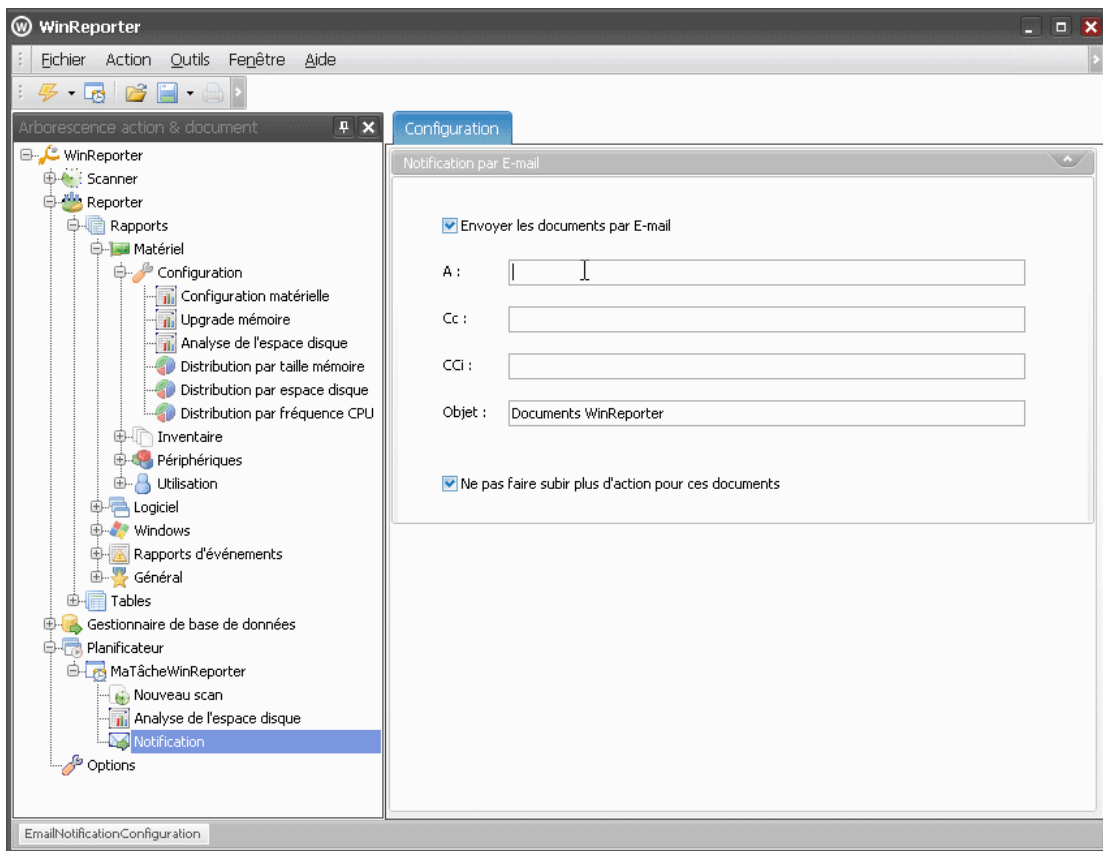
Une fois que le rapport est automatiquement généré vous voudrez peut-être aussi l'envoyer automatiquement à certains destinataires par e-mail.

Pour cela, sélectionnez la tâche planifiée dans l'arborescence et cliquez sur le bouton *Notification*. Une nouvelle action nommée Notification est ajoutée à la séquence d'exécution de la tâche planifiée.

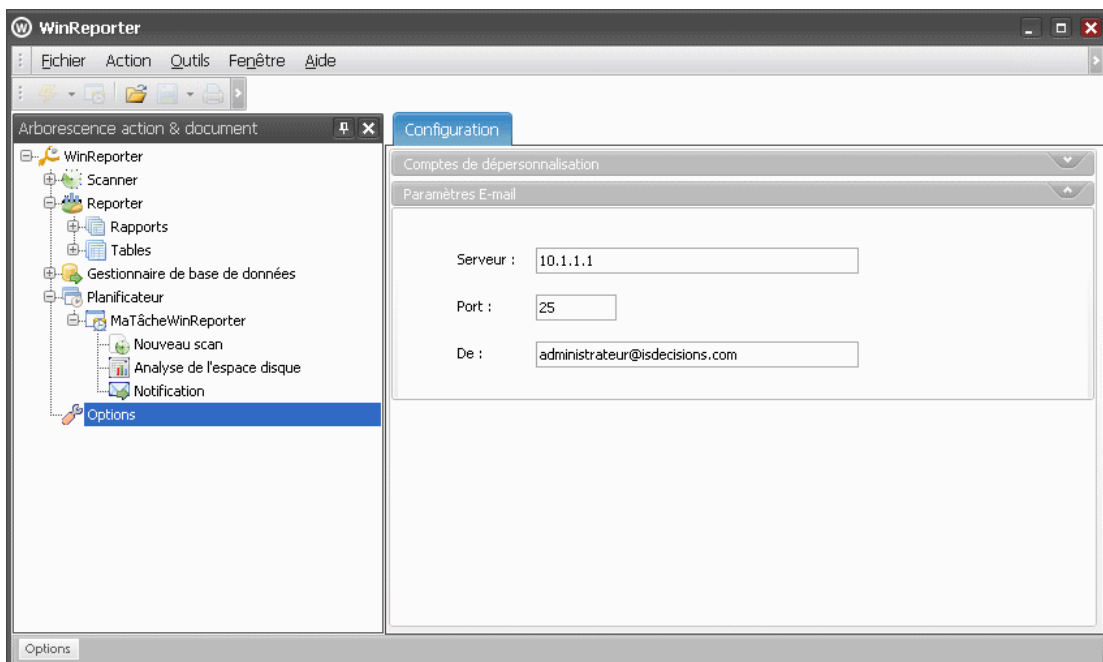
Double-cliquez dessus *Notification*.



Vous pouvez alors sélectionner *Envoyer les documents par E-mail* et spécifier l'adresse de tous les destinataires (séparés par des point virgules) du rapport



Une fois que la notification a été configurée, vous devrez configurer les *paramètres E-mail* communs dans les options de WinReporter avant de pouvoir envoyer des e-mails.



Vous n'aurez alors plus qu'à attendre que la tâche se lance à l'heure planifiée pour vérifier que vous recevez bien le rapport dans votre boîte aux lettres.

