



WinReporter®

Quoi de neuf dans WinReporter?

Version 4

www.isdecisions.com

Table des Matières

1. Nouvelle interface graphique utilisateur.....	3
2. Planification des scans et envoi automatique de rapports.....	4
3. Amélioration des scans	5
3.1. Général.....	5
3.2. Nouvelles informations scannées	5
3.3. Scans améliorés	5
4. Amélioration des rapports.....	6
4.1. Général.....	6
4.2. Nouveaux rapports.....	6
4.3. Rapports améliorés	6

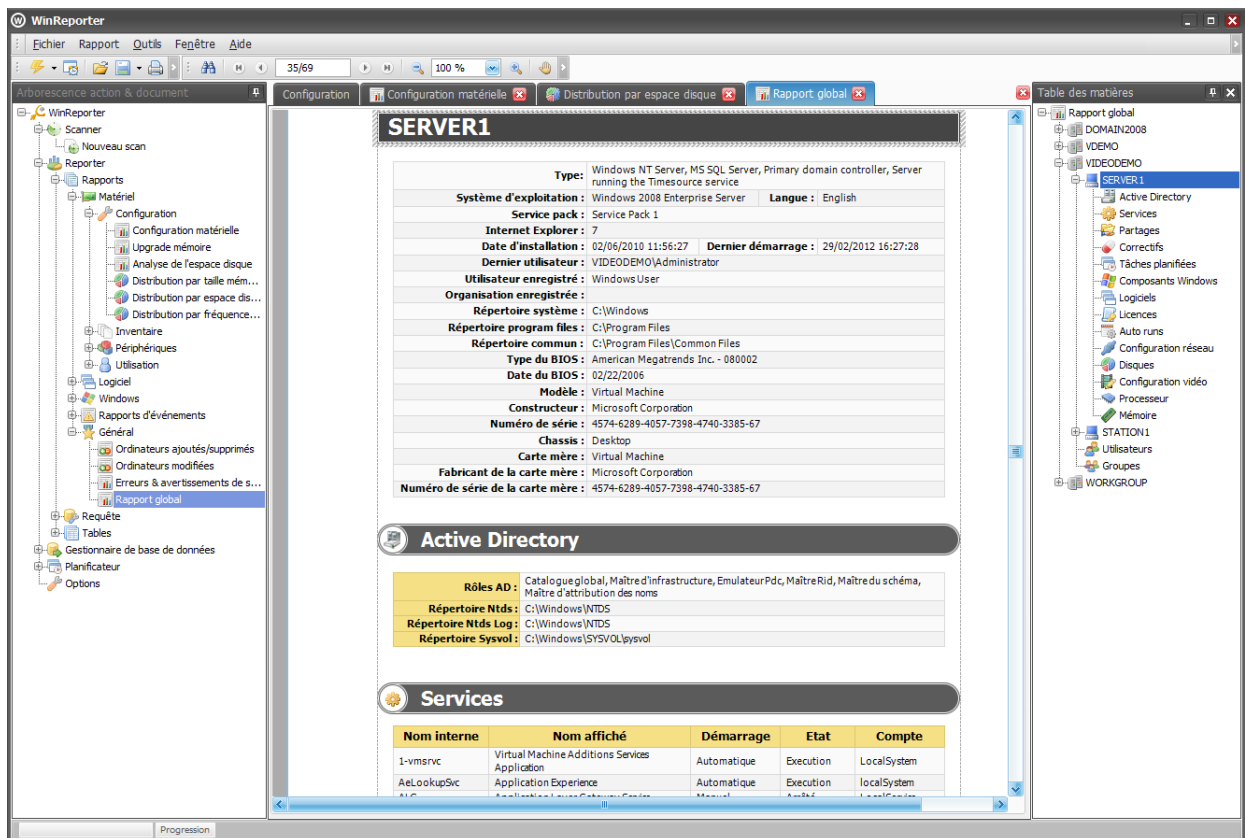


1. Nouvelle interface graphique utilisateur

Une **interface à onglets** entièrement nouvelle permettant d'effectuer toutes les tâches *WinReporter* depuis une console unique (*Scanner, Reporter, Gestionnaire de base de données, Planificateur*).

A l'aide de cette **nouvelle interface**, il devient très facile de :

- Sélectionner une action à exécuter ou un document à afficher dans *l'arborescence Action & Document*.
- Puis configurer cette action à exécuter ou ce document à afficher.



Il suffit en suite de cliquer sur le bouton *Lancer* dans la *barre d'outils* pour afficher l'action exécutée ou le document dans un nouvel onglet. Typiquement la première action que vous aurez à configurer et à lancer sera un nouveau scan.

Une fois le scan terminé, vous pouvez sélectionner un rapport et l'afficher.



2. Planification des scans et envoi automatique de rapports

Possibilité de **planifier simplement un scan et d'automatiser la génération de rapports** (fichiers *PDF*) qui seront envoyés à une adresse e-mail spécifiée.

Pour planifier des actions, il suffit de :

- Sélectionner une action à exécuter ou un document à afficher dans *l'arborescence Action & Document*.
- Configurer cette action à exécuter ou ce document à générer.
- Cliquer sur le bouton *Planifier* (à côté du bouton *Lancer*).
- Sélectionner le nom de la nouvelle tâche ou d'une tâche existante.

La tâche est créée (si nécessaire) dans le *Planificateur* et l'action y est ajoutée.

Vous pouvez ensuite :

- Editer la planification de la tâche.
- Ajouter plusieurs actions à une tâche et ordonner leur exécution (d'abord un scan, puis génération d'un rapport).

Pour la génération de rapports, vous devez préciser le document à générer dans la dernière section du rapport de configuration.

Lorsque tous les rapports à générer sont configurés, vous pouvez ajouter une *Notification* à la tâche de manière à envoyer tous les documents générés à une adresse e-mail spécifiée (les *paramètres E-mail* doivent être configurés dans les *Options*).



3. Amélioration des scans

3.1. Général

- Le nouveau scanner consomme jusqu'à **10 fois moins de bande passante**.
- Le nouveau scanner est jusqu'à **2 fois plus rapide** lorsque les informations sont insérées dans une base de données *Microsoft SQL Server*.
- Les **comptes de dépersonnalisation** sont désormais stockés de manière centralisée (dans une section secrète de la *base de registre*) et vous n'avez donc plus besoin de les saisir à nouveau chaque fois que vous configurez un nouveau scan.

3.2. Nouvelles informations scannées

- **Moniteurs** (modèle, numéro de série, taille).
- **Connecteurs d'extension** avec leur :
 - Type : PCI / PCI Express / ISA,
 - Largeur du bus de données : 32 bits / 16 bits / 16X / 4X / 1X
 - Utilisation en cours : utilisé / disponible
- **Clés de licence** pour *Windows* et *Microsoft Office*.
- **Lecteurs réseau** (si l'utilisateur est connecté durant le scan, *WinReporter* rapatriera également les lettres de lecteurs réseau et les chemins UNC).
- **Auto runs** : Programmes démarrés automatiquement quand un utilisateur ouvre une session (nom, chemin de l'exécutable, arguments).
- **Version des composants Windows** : *MDAC*, *Windows Installer*, *DirectX*, *.NET Framework*.
- **Version des pilotes** des périphériques.
- **Microprocesseurs** : x86/x64/ia64.
- **Edition Windows** : *Business*, *Ultimate*, *Enterprise*, *Datacenter*, ...

3.3. Scans améliorés

- **Les cartes réseaux "en teaming"** sont désormais détectées comme une carte unique et les connections d'accès à distance sont également scannées (*Windows 2000* et au-delà).
- Les processeurs **hyperthreading** et **multi-cœurs** sont désormais mieux scannés.
- Plusieurs **filtres d'événement** peuvent désormais être spécifiés afin de ne scanner que les événements qui vous intéressent. Différents filtres prédéfinis sont disponibles.



4. Amélioration des rapports

4.1. Général

- **Les rapports d'événements** sont désormais également inclus dans le *Reporter*.
- Le *Reporter* utilise **un nouveau moteur de rapports** et la présentation de tous les rapports a été entièrement renouvelée.
- Les rapports d'événements peuvent désormais **être regroupés** par système, par utilisateur, etc.
- Les données brutes sont affichées dans une **nouvelle grille de données** permettant de les grouper, de les trier et de les filtrer. Des colonnes peuvent également être masquées et l'export est possible au format *CSV*, *Microsoft Excel* et autres.
- Les rapports sont en capacité de ne montrer que leurs **données brutes** si vous n'êtes pas intéressé par leur impression et souhaitez seulement procéder à l'export du résultat vers *Excel* par exemple.

4.2. Nouveaux rapports

- **Analyse de la version des pilotes** : regroupe les systèmes en fonction de la version de pilote d'un périphérique spécifique.
- **Analyse de la version produit** : regroupe les systèmes en fonction de la version d'un logiciel spécifique.
- **Taille des répertoires** : permet la recherche des répertoires les plus volumineux de votre réseau.
- **Analyse de la version des composants Windows** : regroupe les systèmes en fonction de la version d'un composant *Windows* spécifique (*MDAC/Windows Installer/.NET/...*).
- **Services**: affiche les services en fonction de leur état (démarré/arrêté/...), leur mode de démarrage (automatique /manuel / ...) et le compte de service.

4.3. Rapports améliorés

- **Evolution de l'espace disque disponible** : la base du graphique est toujours zéro afin d'avoir une meilleure idée de l'évolution de l'espace disque disponible; la taille totale du disque peut également être affichée (de manière optionnelle).
- **Versions et mises à jour Windows** : possibilité de filtrer sur le type de plates-formes (x86/x64/ia64).
- **Historique des sessions** : logons refusés par *Windows* (par ex. Mot de passe invalide) peuvent désormais être affichés.
- **Rapport global** : les informations relatives aux clés de licence, aux connecteurs d'extension, Auto runs, lecteurs réseau, composants *Windows*, périphériques, ont été ajoutées. Le rapport global s'affiche beaucoup plus rapidement.

[Télécharger une version d'évaluation de WinReporter 4.0](#)

